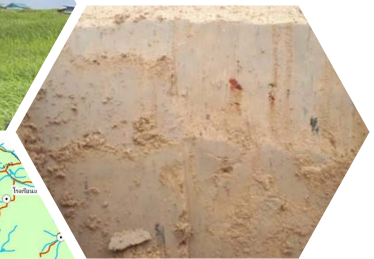




# แผนการใช้ที่ดินต่ำบลเขาพนม

## อำเภอเขาพนม จังหวัดกระบี่

ผังภาพประมาณ ๒๕๖๔



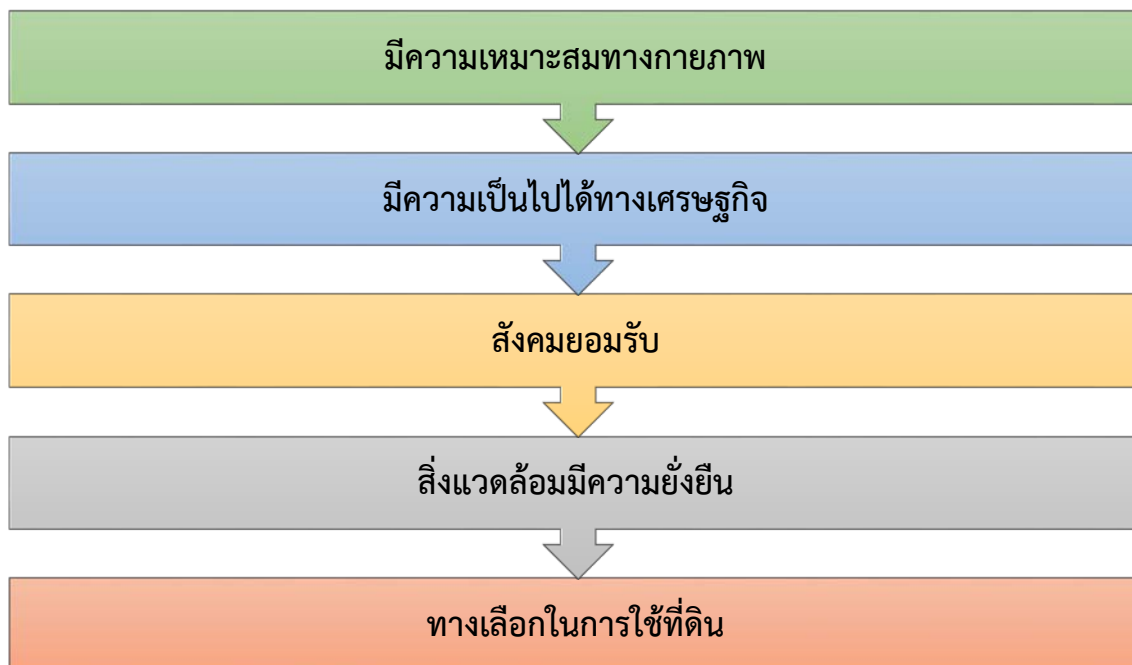
สถานีพัฒนาที่ดินกระบี่

สำนักงานพัฒนาที่ดินเขต 11 กรมพัฒนาที่ดิน

กระทรวงเกษตรและสหกรณ์

## คำนำ

“แนวทางการจัดทำแผนการใช้ที่ดินตำบลเขาพนม” ฉบับนี้ได้ยึดหลักการของ UNEP and FAO ที่กำหนดไว้ในเอกสารชื่อ “Negotiating a Sustainable Future for Land” ซึ่งมีขั้นตอนในการกำหนดทางเลือกในการใช้ที่ดิน ดังนี้



หลักการดังกล่าวได้นำมาปรับใช้ให้เหมาะสมกับสภาพของประเทศไทย ร่วมกับวิธีการต่างๆ ที่จำเป็นอีกหลายด้าน เช่น Participatory Rural Appraisal (PRA) การประเมินคุณภาพที่ดิน ฯลฯ ซึ่งได้ปรากฏอยู่ในแนวทางการวางแผนการใช้ที่ดินตำบลเขาพนม ฉบับนี้

คณะผู้จัดทำ

กันยายน

2564

---

## สารบัญ

	หน้า
คำนำ	ก
สารบัญตาราง	ง
สารบัญรูป	จ
<b>บทที่ 1 บทนำ</b>	<b>1-1</b>
1.1 หลักการและเหตุผล	1-1
1.2 วัตถุประสงค์	1-1
1.3 ระยะเวลาและสถานที่ดำเนินงาน	1-1
1.4 ขั้นตอนการดำเนินงาน	1-1
1.5 นิยามศัพท์	1-2
1.6 คำสำคัญ	1-4
<b>บทที่ 2 ข้อมูลทั่วไป</b>	<b>2-1</b>
2.1 ที่ตั้งและอาณาเขต	2-1
2.2 การแบ่งส่วนการปกครอง	2-1
2.3 ประวัติและเอกลักษณ์	2-1
2.4 สภาพภูมิประเทศ	2-2
2.5 สภาพภูมิอากาศ	2-6
2.6 สภาพการใช้ที่ดินในปัจจุบัน	2-10
2.7 สภาพเศรษฐกิจและสังคม	2-14
<b>บทที่ 3 ทรัพยากรธรรมชาติ</b>	<b>3-1</b>
3.1 ทรัพยากรป่าไม้	3-1
3.2 ทรัพยากรน้ำ	3-5
3.3 ทรัพยากรดิน	3-7
<b>บทที่ 4 กระบวนการมีส่วนร่วมของชุมชน</b>	<b>4-1</b>
4.1 หลักการ	4-1
4.2 การวิเคราะห์ผลจากการจัดทำกระบวนการมีส่วนร่วมของชุมชน (PRA)	4-1
<b>บทที่ 5 การประเมินคุณภาพที่ดิน</b>	<b>5-1</b>
5.1 ทรัพยากรดิน	5-1
5.2 ประเภทการใช้ที่ดิน	5-1

---

5.3 การประเมินคุณภาพที่ดิน	5-1
<b>บทที่ 6 แผนการใช้ที่ดิน</b>	<b>6-1</b>
6.1 ปรัชญาในการจัดทำแผนการใช้ที่ดินตำบล	6-1

### สารบัญ (ต่อ)

	หน้า
6.2 นโยบายแห่งรัฐในการกำหนดแผนการใช้ที่ดิน	6-2
6.3 การกำหนดเขตการใช้ที่ดิน	6-4
6.4 เขตการใช้ที่ดิน	6-4
<b>บทที่ 7 การขับเคลื่อนแผนการใช้ที่ดิน</b>	<b>7-1</b>
7.1 ขั้นตอนการดำเนินงาน	7-1
7.2 ตัวชี้วัด	7-1
7.3 กิจกรรมของกรมพัฒนาที่ดินในเขตการใช้ที่ดินที่จะดำเนินการในปีงบประมาณ 2565	7-1
<b>เอกสารอ้างอิง</b>	<b>อ1</b>

---

## สารบัญตาราง

ตารางที่	หน้า
2-1 สถิติภูมิอากาศ ณ สถานีตรวจอากาศ จังหวัดกระบี่ ปี 2561	2-7
2-2 สภาพการใช้ที่ดิน ตำบลเขาพนม อำเภอเขาพนม จังหวัดกระบี่	2-11
2-3 จำนวนประชากรและครัวเรือน ตำบลเขาพนม อำเภอเขาพนม จังหวัดกระบี่ ปี 2562	2-14
3-1 ป่าไม้ตามกฎหมาย	3-1
3-2 บ่อบาดาล ตำบลเขาพนม อำเภอเขาพนม จังหวัดกระบี่	3-5
3-3 หน่วยแผนที่ดิน ตำบลเขาพนม อำเภอเขาพนม จังหวัดกระบี่	3-10
3-4 สมบัติที่ดิน ตำบลเขาพนม อำเภอเขาพนม จังหวัดกระบี่	3-12
3-5 การชะล้างพังทลายของดิน ตำบลเขาพนม อำเภอเขาพนม จังหวัดกระบี่	3-16
4-1 แหล่งน้ำในไร่นานอกเขตชลประทาน ตำบลเขาพนม อำเภอเขาพนม จังหวัดกระบี่	4-3
5-1 ัั้นความเหมาะสมทางกายภาพของหน่วยแผนที่ดิน ต.เขาพนม อ.เขาพนม จ.กระบี่	5-12
6-1 นโยบายแห่งรัฐที่เกี่ยวข้องกับแผนการใช้ที่ดิน ตำบลเขาพนม อำเภอเขาพนม จังหวัดกระบี่	6-2
6-2 เขตการใช้ที่ดิน ตำบลเขาพนม อำเภอเขาพนม จังหวัดกระบี่	6-4
7-1 กิจกรรมของกรมพัฒนาที่ดินในเขตการใช้ที่ดินที่จะดำเนินการในปีงบประมาณ 2565	7-3
7-2 เป้าหมายการดำเนินงานและงบประมาณโครงการนำร่อง ตำบลเขาพนม อำเภอเขาพนม จังหวัดกระบี่ แผน 4 ปี (พ.ศ.2565-2568)	7-4

---

## สารบัญรูป

รูปที่		หน้า
2-1	ที่ตั้งและอาณาเขต ตำบลเขาพนม อำเภอเขาพนม จังหวัดกระบี่	2-3
2-2	ความลาดชัน ตำบลเขาพนม อำเภอเขาพนม จังหวัดกระบี่	2-4
2-3	ภูมิประเทศ ตำบลเขาพนม อำเภอเขาพนม จังหวัดกระบี่	2-5
2-4	เส้นชั้นน้ำฝน จังหวัดกระบี่	2-9
2-5	สมดุของน้ำเพื่อการเกษตร จังหวัดกระบี่	2-10
2-6	สภาพการใช้ที่ดิน ตำบลเขาพนม อำเภอเขาพนม จังหวัดกระบี่	2-13
3-1	ป่าไม้ตามกฎหมาย ตำบลเขาพนม อำเภอเขาพนม จังหวัดกระบี่	3-2
3-2	การจำแนกเขตการใช้ประโยชน์ทรัพยากรและที่ดินป่าไม้ในพื้นที่ป่าสงวนแห่งชาติ ตำบลเขาพนม อำเภอเขาพนม จังหวัดกระบี่	3-3
3-3	ชั้นคุณภาพลุ่มน้ำ ตำบลเขาพนม อำเภอเขาพนม จังหวัดกระบี่	3-4
3-4	ที่ตั้งบ่อบาดาลตำบลเขาพนม อำเภอเขาพนม จังหวัดกระบี่	3-6
3-6	ภูมิประเทศและชุดดิน ตำบลเขาพนม อำเภอเขาพนม จังหวัดกระบี่	3-14
3-7	ทรัพยากรดิน ตำบลเขาพนม อำเภอเขาพนม จังหวัดกระบี่	3-15
3-8	การชะล้างพังทลายของดิน ตำบลเขาพนม อำเภอเขาพนม จังหวัดกระบี่	3-17
4-1	โครงการแหล่งน้ำในไร่นานอกเขตชลประทาน ตำบลเขาพนม อำเภอเขาพนม จังหวัดกระบี่	4-4
6-1	เขตการใช้ที่ดิน ตำบลเขาพนม อำเภอเขาพนม จังหวัดกระบี่	6-11

---



## บทที่ 1 บทนำ

### 1.1 หลักการและเหตุผล

ภายใต้รัฐธรรมนูญแห่งราชอาณาจักรไทย พุทธศักราช 2560 มาตรา 72 (1) ได้กำหนดให้มีการ “วางแผนการใช้ที่ดินของประเทศไทยให้เหมาะสมกับสภาพพื้นที่และศักยภาพของที่ดิน ตามหลักการพัฒนาอย่างยั่งยืน” ต่อมาได้มีประกาศสำนักนายกรัฐมนตรี เรื่อง การประกาศแผนการปฏิรูปประเทศ ลงวันที่ 6 เมษายน 2561 มีแผนการปฏิรูปด้านทรัพยากรธรรมชาติและสิ่งแวดล้อม ซึ่งกำหนดให้มีการจัดทำแผนการใช้ที่ดินของชาติทั้งระบบให้สอดคล้องและเหมาะสมกับศักยภาพของพื้นที่และการพัฒนาเศรษฐกิจและสังคมของประเทศ ปรับปรุงแผนการใช้ที่ดินตำบล จำนวน 7,225 ตำบล ให้แล้วเสร็จภายในปี 2565 ตลอดจนนำแผนการใช้ที่ดินตำบลไปสู่การปฏิบัติเพื่อเป็นไปตามรัฐธรรมนูญแห่งราชอาณาจักรไทย พ.ศ. 2560 และประกาศสำนักนายกรัฐมนตรี เรื่องการประกาศแผนปฏิรูปประเทศดังกล่าวข้างต้น จึงได้จัดทำแผนการใช้ที่ดินตำบลเขาพนม อำเภอเขาพนม จังหวัดกระบี่ ขึ้น

### 1.2 วัตถุประสงค์

เพื่อให้การใช้ที่ดินในตำบลเขาพนม อำเภอเขาพนม จังหวัดกระบี่ มีผลตอบสนองสูงสุดต่อหน่วยเนื้อที่และเป็นไปอย่างยั่งยืน

### 1.3 ระยะเวลาและสถานที่ดำเนินงาน

1.3.1 ระยะเวลา 1 กันยายน 2563 - 30 กันยายน 2564

1.3.2 สถานที่ ตำบลเขาพนม อำเภอเขาพนม จังหวัดกระบี่

### 1.4 ขั้นตอนการดำเนินงาน

1.4.1 ทบทวนเอกสารเพื่อรวบรวมข้อมูลปฐมภูมิ และข้อมูลทุติยภูมิที่จะนำมาวิเคราะห์และใช้ในการกำหนดเขตการใช้ที่ดิน ดังนี้

(1) ด้านกายภาพ ได้แก่ ทรัพยากรดิน ทรัพยากรน้ำ ทรัพยากรป่าไม้ ภูมิอากาศ สภาพการใช้ที่ดิน ชั้นคุณภาพลุ่มน้ำ ภัยธรรมชาติ ฯลฯ

(2) ด้านเศรษฐกิจสังคม ได้แก่ การถือครองที่ดิน การใช้ที่ดิน พืชหลักหรือพืชเศรษฐกิจที่สำคัญ เพื่อใช้เป็นเกณฑ์ในการตัดสินใจในการกำหนดเขตการใช้ที่ดิน ตลาดสินค้าเกษตร รายได้ รายจ่าย ประชากร โครงสร้างประชากร การศึกษา ฯลฯ

(3) นโยบาย ยุทธศาสตร์ แผนการปฏิรูปประเทศ แผนพัฒนาเศรษฐกิจและสังคมแห่งชาติ นโยบายและแผนการบริหารจัดการที่ดินและทรัพยากรดินของประเทศ ยุทธศาสตร์ภาค แผนพัฒนากลุ่มจังหวัด แผนพัฒนาจังหวัด แผนพัฒนาการเกษตรและสหกรณ์ แผนพัฒนาท้องถิ่น 4 ปี ขององค์การบริหารส่วนจังหวัด และเทศบาลตำบลหรือองค์การบริหารส่วนตำบล

1.4.2 จัดทำกระบวนการมีส่วนร่วมของชุมชน (Participatory Rural Appraisal : PRA) เพื่อรับฟังความคิดเห็น ประเด็นปัญหา ความต้องการ ขององค์กรปกครองส่วนท้องถิ่น และเกษตรกรในตำบล



#### 1.4.3 ประเมินคุณภาพที่ดิน

1.4.4 สังเคราะห์ข้อมูลที่ได้จากการจัดทำ PRA ร่วมกับสภาพการใช้ที่ดิน การถือครองที่ดินรายแปลงจากแผนที่สำมะโนที่ดิน หรือ แผนที่ภาษีที่ดินในปัจจุบัน ผลจากการประเมินคุณภาพที่ดิน และกิจกรรมของกรมพัฒนาที่ดิน (ตามอำนาจหน้าที่ของกรมฯ)

1.4.5 สสำรวจข้อมูลทั้ง ภายภาพ เศรษฐกิจและสังคม ในพื้นที่ตำบลที่ดำเนินการเพิ่มเติมตามประเด็นปัญหาและความต้องการจาก PRA ให้ละเอียดยิ่งขึ้น โดยการสัมภาษณ์เกษตรกรเป็นรายบุคคล

1.4.6 กำหนด (ร่าง) แผนการใช้ที่ดินตำบล

1.4.7 รับฟังความเห็นของผู้มีส่วนได้ส่วนเสียต่อ (ร่าง) แผนการใช้ที่ดิน

1.4.8 ปรับปรุงแผนการใช้ที่ดิน

1.4.9 นำแผนการใช้ที่ดินไปสู่การปฏิบัติ เป้าหมายที่สำคัญ คือ

(1) การที่สภาตำบล หรือ สภาเทศบาลนำแผนการใช้ที่ดินที่มีกิจกรรมของกรมพัฒนาที่ดินเข้าไปบรรจุในแผน 3 ปี โดยสภาเทศบาล หรือ สภาตำบล มีมติรับรอง ซึ่งอาจมีการตั้งของเทศบาล หรือองค์การบริหารส่วนตำบลดำเนินการ เช่น งบซื้อเมล็ดพันธุ์พืชคลุมดิน ซึ่งปลูกโดยเกษตรกรในพื้นที่ตำบลนั้น เป็นต้น

(2) กิจกรรมของกรมพัฒนาที่ดินตามอำนาจหน้าที่ที่ระบุไว้ในกฎหมาย (มาตรา 16 แห่งพระราชบัญญัติพัฒนาที่ดิน พ.ศ. 2551) มีการปฏิบัติในเขตการใช้ที่ดินที่กำหนดในแผนการใช้ที่ดินเขตต่าง ๆ โดยมีงบประมาณดำเนินการในแต่ละปี

(3) กิจกรรมของส่วนราชการต่าง ๆ ที่จะสนับสนุนความต้องการของเกษตรกรและองค์กรปกครองส่วนท้องถิ่น เช่น การผลิตเมล็ดพันธุ์ข้าว การขุดเจาะบ่อบาดาล เป็นต้น

### 1.5 นิยามศัพท์

#### 1.5.1 ที่ดิน (Land)

“**ที่ดิน**” หมายความว่า พื้นที่ดินทั่วไปและให้หมายความรวมถึง ภูเขา ห้วย หนอง คลอง บึง บางลำน้ำ ทะเลสาบ เกาะ และที่ชายทะเลด้วย (มาตรา 4 ประมวลกฎหมายที่ดิน)

“**ที่ดิน**” ในทางวิชาการด้านทรัพยากรที่ดิน หมายถึง “ชีวมณฑลบนพื้นผิวโลก ประกอบด้วย ชั้นบรรยากาศ ชั้นดิน ชั้นหิน ลักษณะความลาดเทของพื้นที่ ลักษณะทางอุทกศาสตร์ พืช สัตว์ และผลที่เกิดจากการกระทำของมนุษย์ทั้งในอดีตและปัจจุบัน” (FAO, 1974)

“**ที่ดิน**” หมายถึง พื้นที่หนึ่งๆ ที่อยู่บนพื้นผิวของโลก ประกอบด้วยลักษณะที่สำคัญ คือ สภาพแวดล้อมทั้งทางกายภาพและชีวภาพซึ่งมีอิทธิพลต่อการใช้ประโยชน์ที่ดิน ดังนั้นที่ดินจึงไม่ได้หมายถึงดินเพียงอย่างเดียว แต่จะหมายรวมถึงลักษณะภูมิสัณฐาน (landforms) ภูมิอากาศ (climate) อุทกวิทยา (hydrology) พืชพรรณ (vegetation) และสัตว์ (fauna) ซึ่งการปรับปรุงที่ดิน (land improvement) ได้แก่ การทำขั้นบันไดและการระบายน้ำ เป็นต้น (FAO, 1993)

#### 1.5.2 ดิน (Soil)

“**ดิน**” หมายความว่ารวมถึง หิน กรวด ทราย แร่ธาตุ น้ำ และอินทรีย์วัตถุต่างๆ ที่เจือปนกับเนื้อดินด้วย (มาตรา 4 พระราชบัญญัติพัฒนาที่ดิน พ.ศ. 2551)





“ดิน” ในทางวิชาการด้านทรัพยากรที่ดิน หมายถึง เทหวัตถุธรรมชาติ ซึ่งเกิดขึ้นบนพื้นผิวโลกเป็นวัตถุที่คำนวณการเจริญเติบโต และการทรงตัวของต้นไม้ ประกอบด้วย แร่ธาตุ และอินทรีย์วัตถุต่างๆ มีลักษณะชั้นแตกต่างกัน แต่ชั้นที่อยู่ต่อเนื่องกันจะมีแนวสัมพันธ์ซึ่งกันและกันตามขบวนการกำเนิดดินที่เป็นผลสืบเนื่องมาจากการกระทำร่วมกันของภูมิอากาศ พืชพรรณ วัตถุต้นกำเนิดดิน ระยะเวลา และความต่างระดับของพื้นที่ในบริเวณนั้น (FAO 1974: 39-40)

“ดิน” อินทรีย์วัตถุและอนินทรีย์วัตถุที่ไม่จับตัวแข็งเป็นหินซึ่งปกคลุมพื้นผิวโลก เป็นผลมาจากปัจจัยด้านการกำเนิดและสภาพแวดล้อม ได้แก่ ภูมิอากาศ สิ่งมีชีวิต (พืชและสัตว์) สภาพภูมิประเทศ วัตถุต้นกำเนิดและระยะเวลา ความเหมาะสมต่อการผลิตพืชของดินแตกต่างกัน เนื่องจากลักษณะและสมบัติทางกายภาพ เคมีชีวภาพ และสัณฐานวิทยา (คณะกรรมการจัดทำปทานุกรมปฐพีวิทยา, 2551: 128)

### 1.5.3 การใช้ที่ดิน

“การใช้ที่ดิน” หมายถึง การจัดการที่ดินตามที่มีมนุษย์ต้องการ ซึ่งรวมทั้งการใช้ที่ดินในชนบท เขตชานเมือง และเขตอุตสาหกรรม เป็นต้น (FAO, 1993)

“การใช้ที่ดิน” หมายถึง ผลของความพยายามของมนุษย์ ในการดำเนินการเปลี่ยนแปลงลักษณะทางกายภาพพื้นที่ของทรัพยากรที่มีอยู่ เพื่อสนองความต้องการของตนเอง (Vink, 1975)

### 1.5.4 การวางแผนการใช้ที่ดิน

“การวางแผนนโยบายและแผนการใช้ที่ดิน” หมายความว่า การวางแผนนโยบายและแผนการใช้ที่ดินให้เหมาะสมกับสภาพของดิน และสอดคล้องกับประเภทของที่ดินที่ได้จำแนกไว้

“การวางแผนการใช้ที่ดิน” หมายถึง กระบวนการของการเปลี่ยนแปลงที่เกี่ยวข้องกับการแสวงหาการใช้ประโยชน์จากทรัพยากร เป็นการกำหนดทิศทางของการลงทุน แนวทางการพัฒนาเทคโนโลยี เป็นการเปลี่ยนแปลงของหน่วยงานต่าง ๆ ให้ดำเนินการอยู่ในภาพรวมเดียวกัน และเป็นการเพิ่มศักยภาพทั้งในปัจจุบันและในอนาคตเพื่อตอบสนองความต้องการของมนุษย์ (NRC, 1975 และ ADB, 2012)

1.5.5 “เศรษฐกิจที่ดิน” หมายความว่า ภาวะความสัมพันธ์ระหว่างประชากรกับที่ดินทางด้านเศรษฐกิจ

1.5.6 “เกษตรกรรม” หมายความว่า การทำนา ทำไร่ ทำสวน เลี้ยงสัตว์ เลี้ยงสัตว์น้ำ และกิจกรรมอื่นตามที่รัฐมนตรีว่าการกระทรวงเกษตรและสหกรณ์กำหนด โดยประกาศในราชกิจจานุเบกษา

1.5.7 “การชะล้างพังทลายของดิน” หมายความว่า ปรากฏการณ์ซึ่งที่ดินถูกชะล้างกัดเซาะพังทลายด้วยพลังงานที่เกิดจากน้ำ ลม หรือโดยเหตุอื่นใดให้เกิดการเสื่อมโทรม สูญเสียเนื้อดิน หรือความอุดมสมบูรณ์ของดิน

1.5.8 “การอนุรักษ์ดินและน้ำ” หมายความว่า การกระทำใดๆ ที่มุ่งให้เกิดการระวังป้องกันรักษาดินและที่ดิน ไม่ให้เกิดความเสื่อมโทรม สูญเสีย รวมถึงการรักษา ปรับปรุง ความอุดมสมบูรณ์ของดิน และการรักษาน้ำในดินหรือบนผิวดินให้คงอยู่เพื่อรักษาคุณธรรมชาติให้เหมาะสมในการใช้ประโยชน์ที่ดินในการเกษตรกรรม



## 1.6 คำสำคัญ

“ต้นน้ำชุมทาง แผ่นดินกลางสามจังหวัด”



## บทที่ 2 ข้อมูลทั่วไป

### 2.1 ที่ตั้งและอาณาเขต

ตำบลเขาพนม อำเภอเขาพนม จังหวัดกระบี่ มีเนื้อที่ 125.30 ตารางกิโลเมตร หรือประมาณ 78,313.125 ไร่ มีอาณาเขตติดต่อและอำเภอใกล้เคียง ดังนี้

ทิศเหนือ	จดตำบลเขาติน	อำเภอเขาพนม	จังหวัดกระบี่
ทิศตะวันออก	จดตำบลพรุเตียว	อำเภอเขาพนม	จังหวัดกระบี่
ทิศตะวันตก	จดตำบลกระปี่น้อย	อำเภอเมือง	จังหวัดกระบี่
ทิศใต้	จดตำบลห้วยยูง	อำเภอเหนือคลอง	จังหวัดกระบี่

(องค์การบริหารส่วนตำบลเขาพนม, 2559)

### 2.2 การแบ่งส่วนการปกครอง

ตำบลเขาพนม อำเภอเขาพนม จังหวัดกระบี่ แบ่งส่วนการปกครองออกเป็น 10 หมู่บ้าน ดังนี้

- หมู่ที่ 1 บ้านห้วยพลู
- หมู่ที่ 2 บ้านควน
- หมู่ที่ 3 บ้านใหญ่
- หมู่ที่ 4 บ้านเหนือ
- หมู่ที่ 5 บ้านห้วยเสียด
- หมู่ที่ 6 บ้านหนองน้ำแดง
- หมู่ที่ 7 บ้านทับพล
- หมู่ที่ 8 บ้านหนองไหล
- หมู่ที่ 9 บ้านน้ำขาว
- หมู่ที่ 10 บ้านเทพพนม

### 2.3 ประวัติและเอกลักษณ์

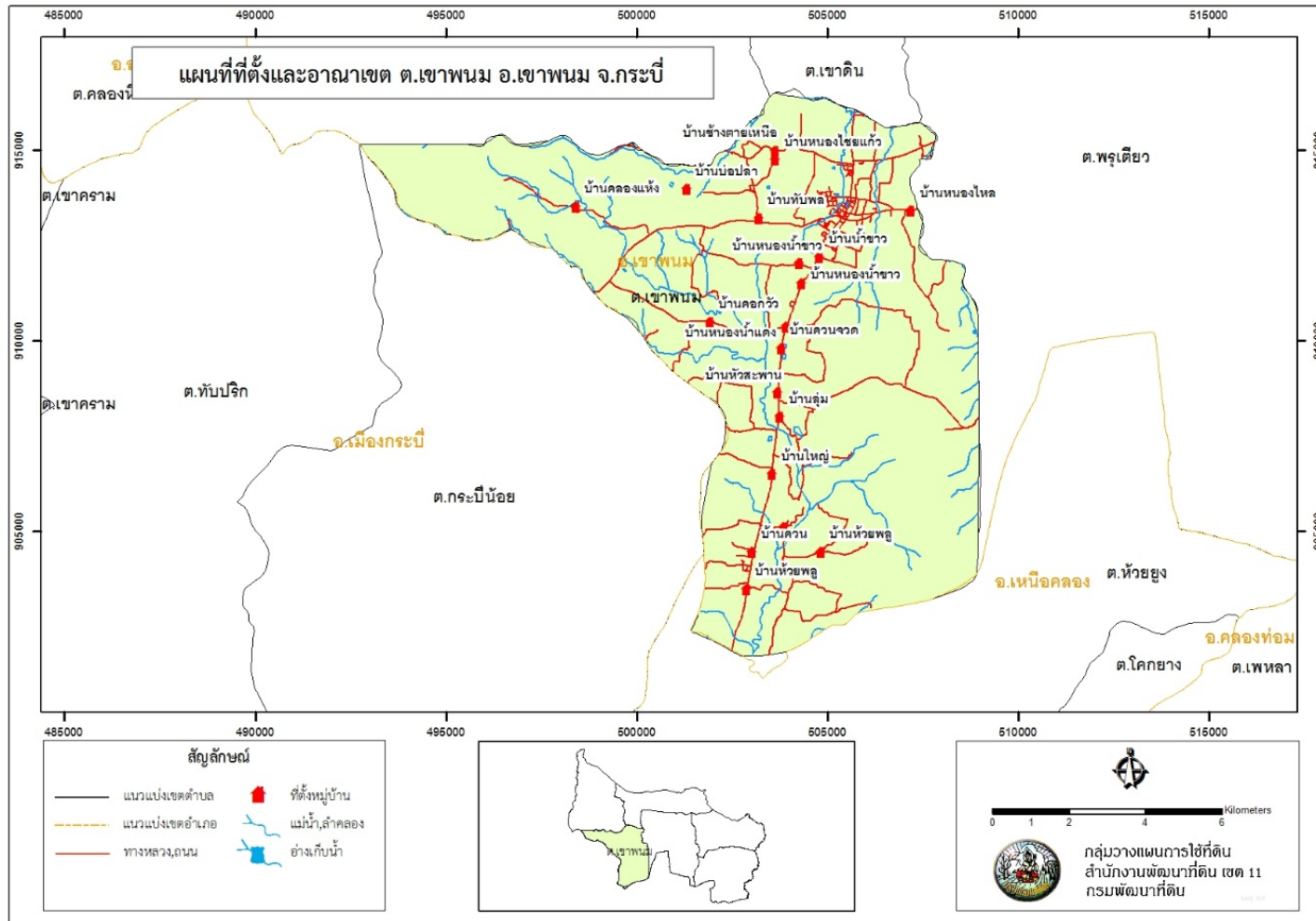
ตำบลเขาพนมเป็นตำบลที่เก่าแก่ตั้งแต่ปี 2511 จนถึงปัจจุบันเป็นเวลา 53 ปี ประชากรส่วนใหญ่ นับถือศาสนาพุทธ เป็นที่ตั้งของอำเภอเขาพนมในปัจจุบัน

### 2.4 สภาพภูมิประเทศ

ลักษณะภูมิประเทศเป็นที่ราบแบบเชิงเขา มีแหล่งน้ำธรรมชาติไหลผ่านเป็นคลองสายเล็ก ๆ ไหลผ่านหลายสาย โดยส่วนใหญ่มีความลาดชัน 5-12 เปอร์เซ็นต์ รองลงมาเป็น 0-2 เปอร์เซ็นต์ และ 2-5 เปอร์เซ็นต์ ตามลำดับ ความสูงจากระดับทะเลปานกลาง 400-1,300 เมตร โดยด้านทิศตะวันออกและทิศตะวันตกของตำบลเป็นพื้นที่สูงชันและมีแอ่งที่ราบระหว่างเนินเขาเป็นที่ราบลุ่ม



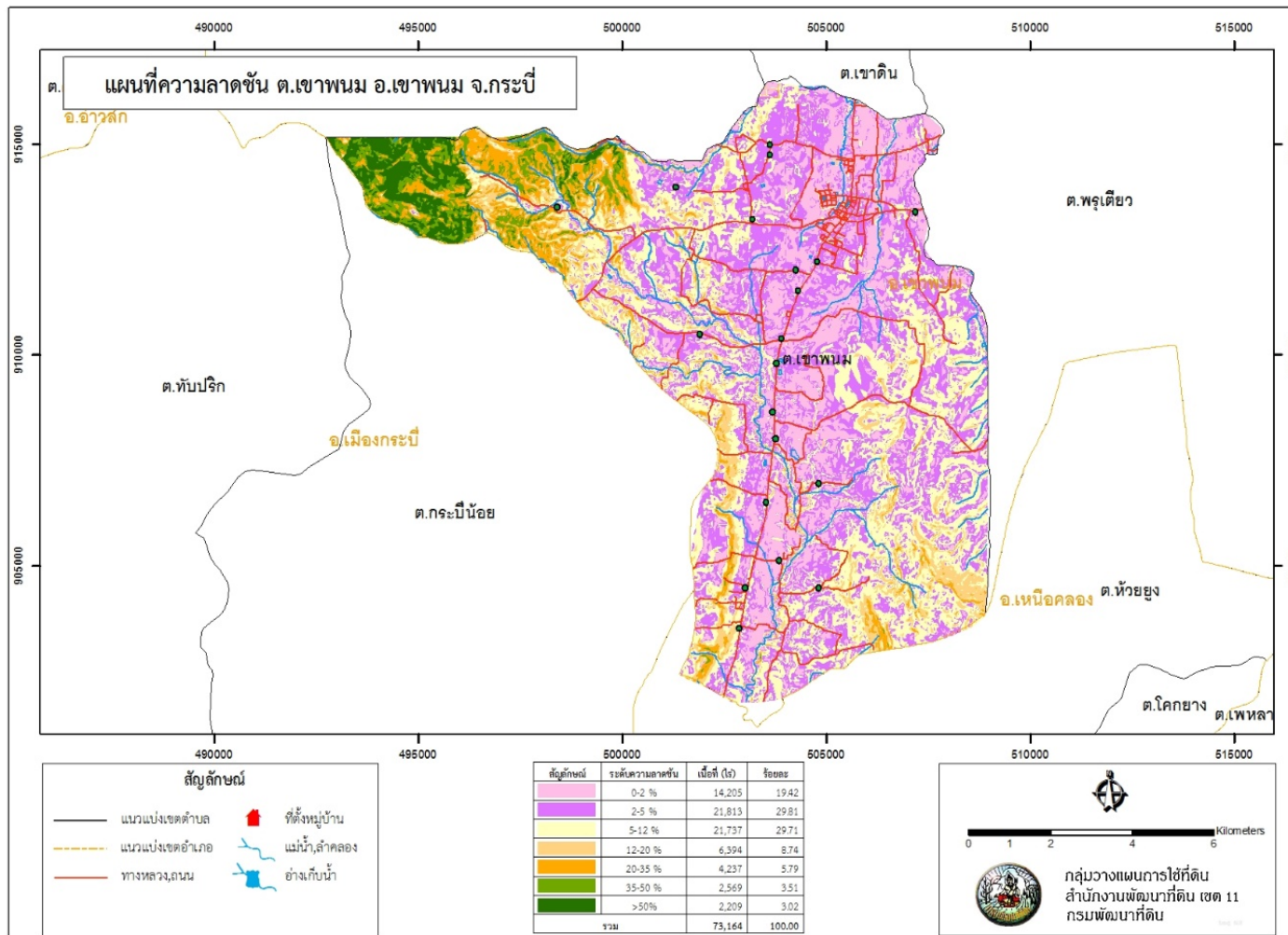
แผนการใช้ที่ดินตำบลเขาพนม อำเภอเขาพนม จังหวัดกระบี่



รูปที่ 2-1 ที่ตั้งและอาณาเขต ตำบลเขาพนม อำเภอเขาพนม จังหวัดกระบี่



แผนการใช้ที่ดินตำบลตำบลเขาพนม อำเภอเขาพนม จังหวัดกระบี่



รูปที่ 2-2

ความลาดชัน ตำบลเขาพนม อำเภอเขาพนม จังหวัดกระบี่

## 2.5 สภาพภูมิอากาศ

### 2.5.1 ลักษณะภูมิอากาศ

ภูมิอากาศในตำบล เป็นแบบมรสุมเขตร้อน แบ่งฤดูกาลเป็น 2 ฤดู ได้แก่ ฤดูฝน และฤดูร้อน

1) ฤดูฝนแบ่งเป็น 2 ช่วง ได้แก่ ช่วงที่รับลมมรสุมตะวันตกเฉียงใต้ ซึ่งพัดเอาความชื้นจากทะเลอันดามัน และมหาสมุทรอินเดียเข้ามา ทำให้มีฝนตกชุกในเดือนพฤษภาคมถึงเดือนตุลาคม อีกช่วงหนึ่งคือ ช่วงที่ได้รับลมมรสุมตะวันออกเฉียงเหนือ ซึ่งพัดเอาความชื้นจากอ่าวไทยเข้ามา ทำให้มีฝนตกชุกในเดือนพฤศจิกายนถึงเดือนมกราคม

2) ฤดูร้อนอยู่ระหว่างเดือนกุมภาพันธ์ถึงเดือนเมษายน เนื่องจากได้รับลมตะวันออกเฉียงใต้ ซึ่งเป็นลมร้อนที่พัดมาจากทะเลจีนใต้ ทำให้อากาศโดยทั่วไปร้อน และ ขึ้นปริมาณน้ำฝนรวมตั้งแต่เดือนมกราคมถึงเดือนธันวาคมเฉลี่ย 2,200.99 มิลลิเมตร โดย

**ปริมาณน้ำฝน** สูงที่สุดในเดือนกันยายนเฉลี่ย 343.68 มิลลิเมตร และต่ำสุดในเดือนมกราคมเฉลี่ย 11.73 มิลลิเมตร และมีจำนวนวันที่ฝนตกเฉลี่ยในรอบปี 183.42 วัน

**จำนวนวันที่ฝนตกมากที่สุด**ในเดือนตุลาคมเฉลี่ย 21.00 วันและจำนวนวันที่ฝนตกน้อยที่สุดเฉลี่ย 2.03 วัน เฉลี่ยทั้งปี 12.70 วัน

**อุณหภูมิ** มากที่สุดเดือนพฤษภาคมเฉลี่ย 28.92 องศาเซลเซียส อุณหภูมิต่ำสุดในเดือนพฤศจิกายนเฉลี่ย 26.65 องศาเซลเซียส เฉลี่ยตลอดทั้งปี 27.98 องศาเซลเซียส

**ความชื้นสัมพัทธ์** มากที่สุดเดือนตุลาคมเฉลี่ย 80.17 เปอร์เซ็นต์ ความชื้นสัมพัทธ์น้อยที่สุดเดือนมีนาคม 73.50 เปอร์เซ็นต์

เนื่องจากอิทธิพลของลมมรสุมตะวันตกเฉียงใต้ที่พัดเข้าสู่ประเทศไทยในช่วงเดือนพฤษภาคมถึงเดือนตุลาคม ทำให้จังหวัดในภาคใต้ฝั่งตะวันตก (ระนอง พังงา ภูเก็ต กระบี่ ตรัง และสตูล) มีความเสี่ยงที่จะเกิดพายุหมุนเขตร้อน และอุทกภัยส่วนในช่วงฤดูร้อนเดือนกุมภาพันธ์ถึงเดือนเมษายน ภาคใต้ฝั่งตะวันตกอาจเกิดภาวะฝนแล้งเนื่องจากอิทธิพลของร่องความกดอากาศต่ำที่พัดผ่านอยู่บริเวณประเทศจีนตอนใต้ ทำให้ภาคใต้อยู่ในช่วงฝนทิ้งช่วง

### 2.5.2 ฤดูกาล

ฤดูกาลของจังหวัดกระบี่พิจารณาตามลักษณะลมฟ้าอากาศของประเทศไทยออกได้เป็น 3 ฤดูคือ

ฤดูร้อน เริ่มตั้งแต่กลางเดือนกุมภาพันธ์ถึงกลางเดือนพฤษภาคม ระยะเวลาเป็นช่วงว่างของฤดูมรสุมจะมีลมจากทิศตะวันออกเฉียงใต้พัดปกคลุม ทำให้มีอากาศร้อนอบอ้าวทั่วไป เดือนมีนาคมเป็นเดือนที่มีอากาศร้อนที่สุด

ฤดูฝน เริ่มตั้งแต่กลางเดือนพฤษภาคมถึงกลางเดือนตุลาคม จะมีลมมรสุมตะวันตกเฉียงใต้พัดปกคลุมประเทศไทยและร่องความกดอากาศต่ำพัดผ่านภาคใต้เป็นระยะ ๆ อีกด้วย จึงทำให้มีฝนตกมากที่สุดตลอดฤดูฝน เดือนกรกฎาคมเป็นเดือนที่มีฝนตกมากที่สุด

ฤดูหนาว เริ่มตั้งแต่กลางเดือนตุลาคมถึงกลางเดือนกุมภาพันธ์ ซึ่งเป็นฤดูมรสุมตะวันออกเฉียงเหนือ จะมีลมเย็นและแห้งจากทิศตะวันออกเฉียงเหนือพัดผ่าน ทำให้มีอากาศเย็นทั่วไป

แต่จังหวัดกระบี่อยู่ใกล้ทะเล อุณหภูมิจะลดลงเพียงเล็กน้อย อากาศจึงไม่หนาวเย็นมากนัก และตามชายฝั่งมีฝนตกทั่วไป

### 2.5.3 อุณหภูมิ

จังหวัดกระบี่อยู่ใกล้ทะเล ฤดูร้อนจึงไม่ร้อนมาก ส่วนฤดูหนาวไม่ถึงกับหนาวจัด อุณหภูมิเฉลี่ยตลอดปีประมาณ 28.3ซ. อุณหภูมิสูงสุดเฉลี่ย 31.7ซ. อุณหภูมิต่ำสุดเฉลี่ย 24.6ซ. เคยตรวจอุณหภูมิสูงสุดได้ 37.3 ซ. เมื่อวันที่ 18 เมษายน 2526 เดือนที่มีอากาศหนาวที่สุดคือเดือนธันวาคมและมกราคม เคยตรวจอุณหภูมิต่ำที่สุดได้ 20.8 ซ. เมื่อวันที่ 11 มีนาคม 2527

### 2.5.4 ความชื้นสัมพัทธ์

จังหวัดกระบี่จะมีความชื้นสัมพัทธ์อยู่ในเกณฑ์สูง เพราะได้รับอิทธิพลจากมรสุมทั้งสองฤดู และภูมิประเทศอยู่ใกล้ทะเลมีกระแสลมพัดผ่านตลอดเวลา ความชื้นสัมพัทธ์เฉลี่ยตลอดปีประมาณ 78 % ความชื้นสัมพัทธ์สูงสุดเฉลี่ย 90 % ความชื้นสัมพัทธ์ต่ำสุดเฉลี่ย 67 % ความชื้นสัมพัทธ์ต่ำสุดเคยตรวจได้ 27 % ในเดือนเมษายน

### 2.5.5 ฝน

เนื่องจากจังหวัดกระบี่อยู่ทางด้านฝั่งตะวันตกของภาคใต้ซึ่งรับลมมรสุมตะวันตกเฉียงใต้ อย่างเต็มที่ในฤดูฝนจึงทำให้มีฝนตกมากในฤดูฝน ส่วนในฤดูมรสุมตะวันออกเฉียงเหนือมีฝนตกน้อย เพราะถูกทิวเขาทางด้านตะวันออกของภาคใต้ปิดกั้นทางลมไว้ ปริมาณฝนเฉลี่ยตลอดปีประมาณ 2,142.3 มิลลิเมตร ฝนตกประมาณ 147 วัน เดือนที่มีฝนตกมากที่สุดคือเดือนกรกฎาคม มีฝนเฉลี่ย 437.9 มิลลิเมตร ฝนตกประมาณ 21 วัน ฝนสูงสุดใน 24 ชั่วโมง เคยตรวจได้ 167.8 มิลลิเมตร เมื่อวันที่ 8 ตุลาคม 2527

### 2.5.6 จำนวนเมฆ

ตลอดทั้งปีจะมีจำนวนเมฆเฉลี่ยประมาณ 6 ส่วนของจำนวนเมฆในท้องฟ้า 8 ส่วน โดยในฤดูหนาวมีเมฆประมาณ 5 ส่วน ฤดูร้อนเมฆประมาณ 6 ส่วน ส่วนในฤดูฝนซึ่งมีอากาศชุ่มชื้นท้องฟ้าจะมีเมฆมากประมาณ 7 ส่วน

### 2.5.7 สมดุลของน้ำเพื่อการเกษตร

จากข้อมูลสถิติภูมิอากาศในคาบ 30 ปี (ปี 2532-2561) ณ สถานีตรวจอากาศพะเยาได้นำมาวิเคราะห์สมดุลของน้ำเพื่อการเกษตร ซึ่งเป็นการวิเคราะห์หาช่วงฤดูกาลเพาะปลูกพืช ตลอดจนช่วงระยะเวลาที่พืชเสี่ยงต่อการขาดน้ำ ข้อมูลที่นำมาวิเคราะห์ คือ ปริมาณน้ำฝน และศักยภาพการคายระเหยน้ำอ้างอิง (ET<sub>o</sub>) ซึ่งคำนวณด้วยโปรแกรม Cropwat for Windows Version 8.0 โดยใช้สมการ Penman-Monteith สามารถสรุปสมดุลของน้ำเพื่อการเกษตรในเขตอาศัยน้ำฝนได้ดังนี้

ช่วงที่เหมาะสมต่อการปลูกพืช เป็นช่วงที่ค่าปริมาณน้ำฝนมากกว่าค่า 0.5 การระเหยจากผิวดินและการคายน้ำของพืช เป็นช่วงที่ดินมีความชุ่มชื้นพอเหมาะต่อการเพาะปลูกพืช ซึ่งช่วงนี้จะเริ่มตั้งแต่เดือนมีนาคมถึงเดือนมกราคม

ช่วงที่มีน้ำมากเกินพอ เป็นช่วงที่ค่าปริมาณน้ำฝนมากกว่าค่าการระเหยจากผิวดินและการคายน้ำของพืช ซึ่งช่วงนี้จะเริ่มตั้งแต่ปลายเดือนเมษายนถึงต้นเดือนพฤศจิกายน และช่วงนี้อาจจะเกิดภาวะน้ำท่วมทำให้พืชเสียหายได้ในช่วงเดือนมิถุนายนถึงเดือนตุลาคม

ช่วงขาดน้ำ เป็นช่วงฤดูแล้งที่ค่าปริมาณน้ำฝนน้อยกว่าค่า 0.5 การระเหยจากผิวดินและการคายน้ำของพืช ซึ่งพืชอาจจะเสียหายจากการขาดแคลนน้ำได้ จะเริ่มตั้งแต่ต้นเดือนกุมภาพันธ์

#### 2.5.8 หมอก ฟ้าหลัว และทัศนวิสัย

จังหวัดกระบี่ไม่มีโอกาสเกิดหมอกเลย ส่วนฟ้าหลัวเกิดในระหว่างเดือนมกราคมถึงมีนาคม ประมาณ 1 - 2 วัน ในช่วงที่มีฟ้าหลัวทัศนวิสัยจะเห็นได้ไกลประมาณ 7 กิโลเมตร ทัศนวิสัยเฉลี่ยเวลา 07.00 น. ประมาณ 10 กิโลเมตร และทัศนวิสัยเฉลี่ยตลอดวันประมาณ 11 กิโลเมตร

#### 2.5.9 ลม

จังหวัดกระบี่มีลมพัดผ่านประจำตลอดปีดังนี้ ระหว่างเดือนพฤศจิกายนถึงมีนาคมจะเป็นลมทิศตะวันออกเฉียงเหนือ ความเร็วลมเฉลี่ย 6 - 11 กม./ชม. เดือนเมษายนถึงตุลาคมเป็นลมทิศตะวันตก ความเร็วลมเฉลี่ย 7 - 11 กม./ชม. กำลังลมสูงสุดที่เคยตรวจได้มีดังนี้ ฤดูหนาวเคยตรวจลมสูงสุดได้ 39 กม./ชม. เป็นลมทิศตะวันออกเฉียงเหนือในเดือนมกราคม ฤดูร้อนเคยตรวจลมสูงสุดได้ 39 กม./ชม. เป็นลมทิศตะวันตกในเดือนเมษายน ส่วนฤดูฝนเคยตรวจลมสูงสุดได้ 65 กม./ชม. เป็นลมทิศตะวันตกค่อยไปทางเหนือเล็กน้อยในเดือนมิถุนายน (ตารางที่ 2-1 และรูปที่ 2-4 ถึง รูปที่ 2-5)



ตารางที่ 2-1 สถิติภูมิอากาศ ณ สถานีตรวจอากาศอำเภอเมือง จังหวัดกระบี่ ปี 2532-2561

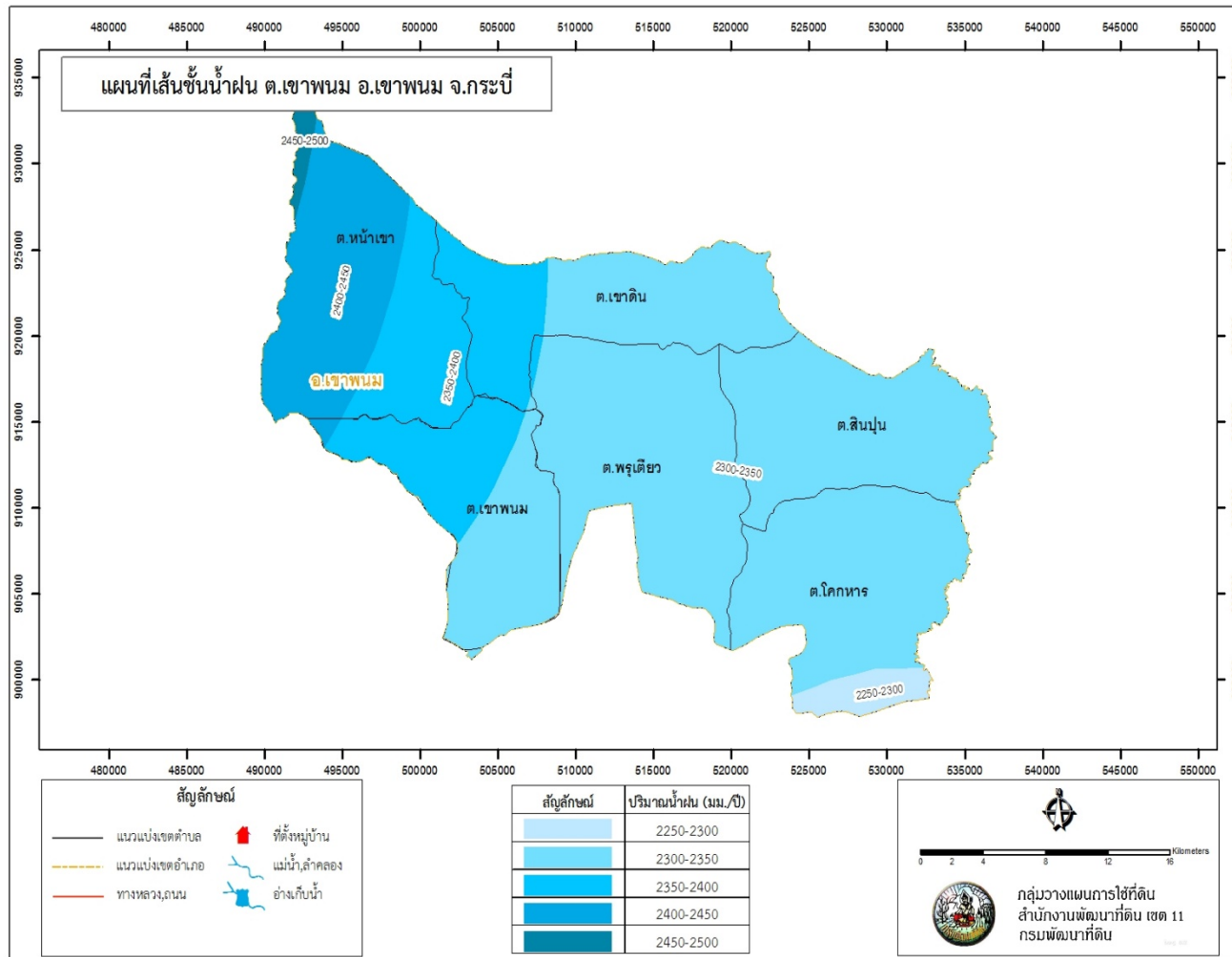
เดือน	อุณหภูมิ (°ซ)			ความชื้นสัมพัทธ์ (เปอร์เซ็นต์)	ปริมาณน้ำฝน (มม.)	จำนวนวันที่ฝนตก (วัน)	การระเหยและการคายน้ำ อ้างอิง (มม.)	ปริมาณฝน ใช้การ (มม.)
	ต่ำสุด	สูงสุด	เฉลี่ย					
ม.ค.	21.8	31.2	25.9	82.0	70.6	7.0	110.4	62.6
ก.พ.	21.7	32.8	26.7	79.0	19.3	2.6	120.4	18.7
มี.ค.	22.5	34.4	27.7	77.0	72.1	5.3	146.6	63.8
เม.ย.	23.8	35.3	28.5	78.0	86.9	8.2	136.5	74.8
พ.ค.	24.2	34.6	28.0	83.0	163.0	17.0	128.0	120.5
มิ.ย.	24.0	33.8	27.8	82.0	130.4	14.8	111.9	103.2
ก.ค.	23.7	33.2	27.3	83.0	137.1	16.7	114.1	107.0
ส.ค.	23.6	33.2	27.2	83.0	131.8	16.7	120.0	104.0
ก.ย.	23.5	32.7	26.9	84.0	162.6	18.7	106.2	120.3
ต.ค.	23.5	32.0	26.6	87.0	214.6	18.8	102.3	140.9
พ.ย.	23.3	30.8	26.3	87.0	286.2	17.0	90.0	153.6
ธ.ค.	22.6	30.2	25.8	86.0	164.2	13.0	91.5	121.1
เฉลี่ย	23.2	32.9	27.1	82.6	-	-	-	-
รวม	-	-	-	-	1,638.8	155.8	1,377.8	1,190.5

หมายเหตุ: \* จากการคำนวณโดยโปรแกรม Cropwat for Windows Version 8.0

ที่มา: กรมอุตุนิยมวิทยา (2562)



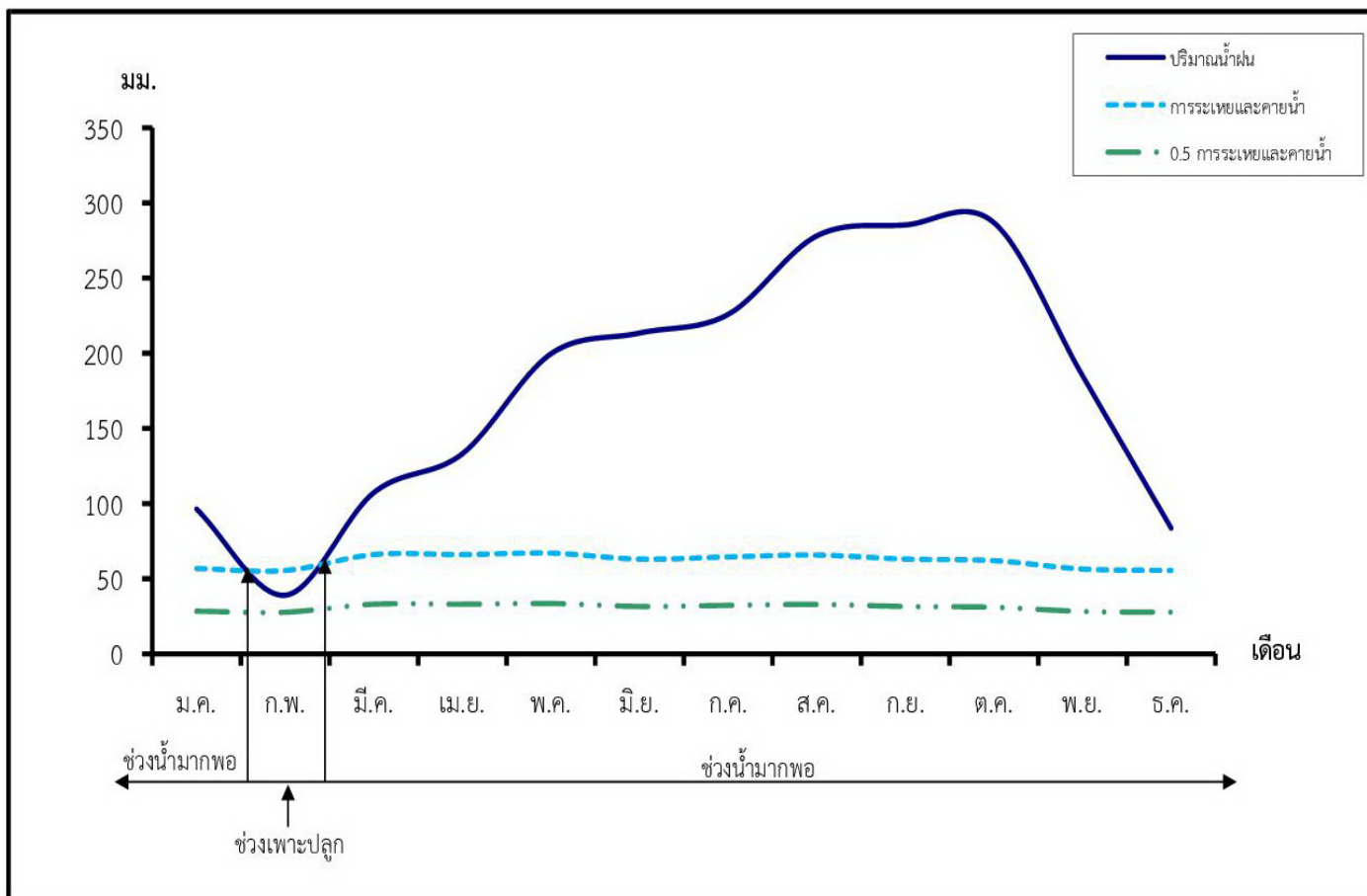
แผนการใช้ที่ดินตำบลตำบลเขาพนม อำเภอเขาพนม จังหวัดกระบี่



รูปที่ 2-4 เส้นชั้นน้ำฝน ตำบลเขาพนม อำเภอเขาพนม จังหวัดกระบี่



### 2.5.5 สมดุลของน้ำเพื่อการเกษตร



รูปที่ 2-5 สมดุลของน้ำเพื่อการเกษตร จังหวัดกระบี่

## 2.6 สภาพการใช้ที่ดินในปัจจุบัน

สภาพการใช้ที่ดินตำบลเขาพนม อำเภอเขาพนม จังหวัดกระบี่ ซึ่งสำรวจโดยกลุ่มวิเคราะห์สภาพการใช้ที่ดิน (2561) ประกอบด้วย ประเภทการใช้ที่ดินต่างๆ ดังนี้

1) พื้นที่ชุมชนและสิ่งปลูกสร้าง มีเนื้อที่ 3,180 ไร่ หรือร้อยละ 5.32 ของพื้นที่ตำบล ประกอบด้วย ตัวเมืองและย่านการค้า หมู่บ้านบนพื้นที่ราบ สถานที่ราชการ และสถาบันต่าง ๆ ถนน และโรงงานอุตสาหกรรม

2) พื้นที่เกษตรกรรม มีเนื้อที่ 73,166 ไร่ หรือร้อยละ 100.00 ของพื้นที่ตำบล ประกอบด้วย การใช้ประโยชน์ที่ดินด้านเกษตรกรรมต่างๆ ดังต่อไปนี้

2.1) ไม้ยืนต้นร้าง/เสื่อมโทรม มีเนื้อที่ 232 ไร่ หรือร้อยละ 0.32 ของพื้นที่ตำบล

2.2) ยางพารา มีเนื้อที่ 22,563 ไร่ หรือร้อยละ 30.48 ของพื้นที่ตำบล

2.3) ปาล์มน้ำมัน มีเนื้อที่ 40,720 ไร่ หรือร้อยละ 55.65 ของพื้นที่ตำบล

2.4) ไม้ผลผสม มีเนื้อที่ 111 ไร่ หรือร้อยละ 0.15 ของพื้นที่ตำบล

2.5) ทูเรียน มีเนื้อที่ 11 ไร่ หรือร้อยละ 0.02

3) พื้นที่ป่าไม้ มีเนื้อที่ 3,939 ไร่ หรือร้อยละ 5.38 ของพื้นที่ตำบล ประกอบด้วย ป่าไม้ผลัดใบรกรกรสภาพพื้นที่ป่าไม้ผลัดใบสมบูรณ์

4) พื้นที่แหล่งน้ำ มีเนื้อที่ 293 ไร่ หรือร้อยละ 0.40 ของพื้นที่ตำบล ประกอบด้วย แม่น้ำ ลำห้วย ลำคลอง หนอง บึง ทะเลสาบ อ่างเก็บน้ำ บ่อน้ำในไร่นา และคลองชลประทาน

5) พื้นที่เบ็ดเตล็ด มีเนื้อที่ 1,404 ไร่ หรือร้อยละ 1.92 ของพื้นที่ตำบล ประกอบด้วย พุ่มหญ้าธรรมชาติ พุ่มหญ้าสลับไม้พุ่ม/ไม้ละเมาะ พื้นที่ลุ่ม บ่อดิน พื้นที่ถม

(ตารางที่ 2-2 และรูปที่ 2-6)

ตารางที่ 2-2 สภาพการใช้ที่ดิน ตำบลเขาพนม อำเภอเขาพนม จังหวัดกระบี่

หน่วยแผนที่	สภาพการใช้ที่ดิน	เนื้อที่	
		ไร่	ร้อยละ
U	พื้นที่ชุมชนและสิ่งปลูกสร้าง	3,891.00	5.32
U101			
U201	หมู่บ้านบนพื้นที่ราบ	1,971	2.69
U301	สถานที่ราชการและสถาบันต่าง ๆ	435	0.59
U405	ถนน	261	0.36
U502	โรงงานอุตสาหกรรม	503	0.69
A	พื้นที่เกษตรกรรม	79,985.00	86.84
A300	ไม้ยืนต้นร้าง/เสื่อมโทรม	232	0.32
A302	ยางพารา	22,563	30.84
A303	ปาล์มน้ำมัน	40,720	55.65

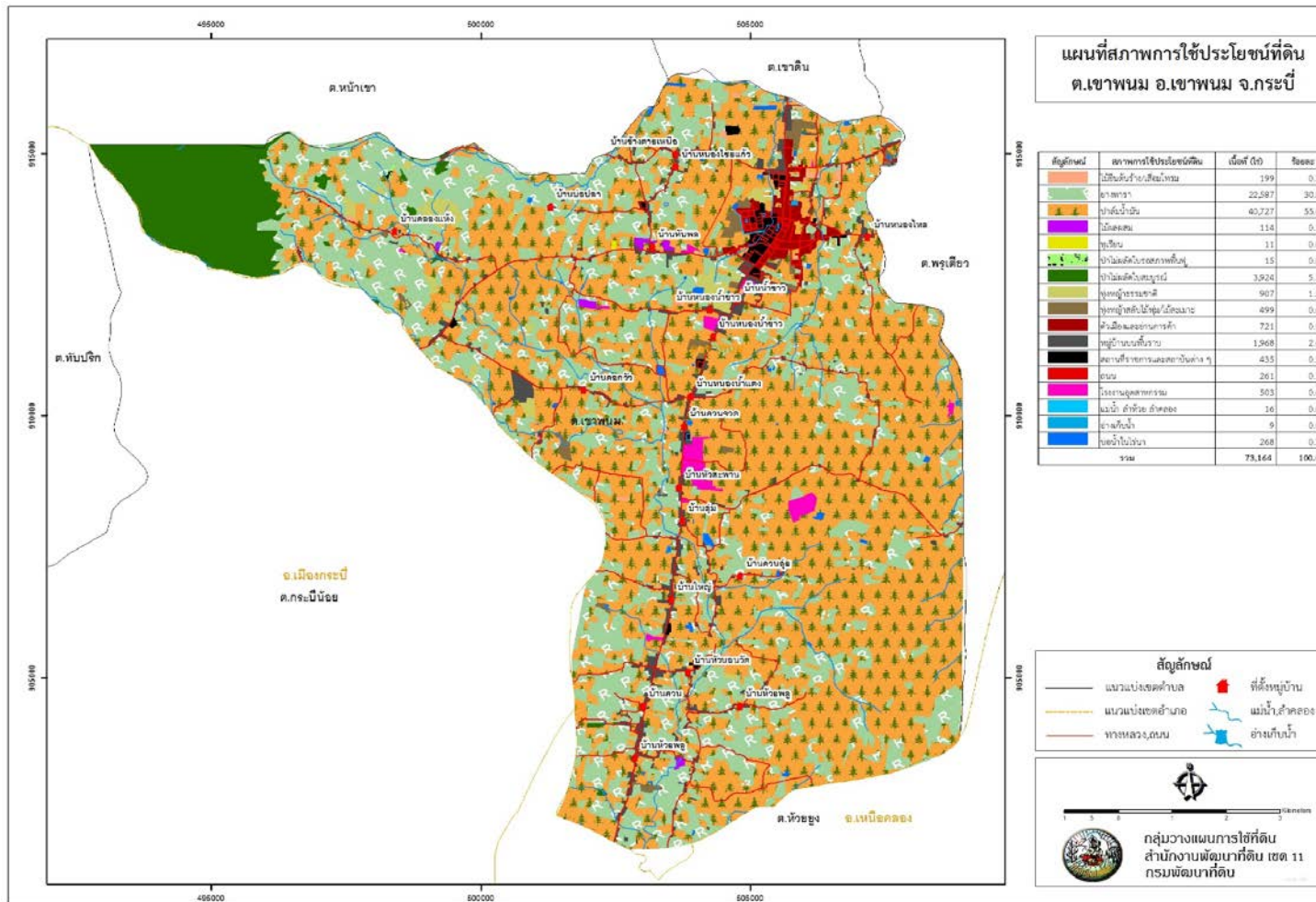
แผนการใช้ที่ดินตำบลตำบลเขาพนม อำเภอเขาพนม จังหวัดกระบี่

A401	ไม้ผลผสม	111	0.15
A403	ทุเรียน	11	0.02
<b>F</b>	<b>พื้นที่ป่าไม้</b>	<b>3,969.00</b>	<b>5.38</b>
F100	ป่าไม้ผลัดใบรอสภาพฟื้นฟู	15	0.02
F101	ป่าไม้ผลัดใบสมบูรณ์	3,924	5.36
<b>M</b>	<b>พื้นที่เบ็ดเตล็ด</b>	<b>771.00</b>	<b>1.92</b>
M101	ทุ่งหญ้าธรรมชาติ	907	1.24
M102	ทุ่งหญ้าสลับไม้พุ่ม/ไม้ละเมาะ	499	0.68
<b>W</b>	<b>พื้นที่แหล่งน้ำ</b>	<b>293</b>	<b>0.40</b>
W101	ลำห้วย ลำคลอง	16	0.02
W102	อ่างเก็บน้ำ	9	0.01
W202	บ่อน้ำในไร่นา	268	0.37
<b>รวมเนื้อที่ทั้งหมด</b>		<b>73,116</b>	<b>100.00</b>

ที่มา : กลุ่มวิเคราะห์สภาพการใช้ที่ดิน (2561)



แผนการใช้ที่ดินตำบลตำบลเขาพนม อำเภอเขาพนม จังหวัดกระบี่



รูปที่ 2-6 สภาพการใช้ที่ดิน ตำบลเขาพนม อำเภอเขาพนม จังหวัดกระบี่

## 2.7 สภาพเศรษฐกิจและสังคม

### 2.7.1 สภาพสังคมโดยทั่วไป

#### 1) ประชากร

จากหลักฐานทะเบียนราษฎร์ของกรมการปกครอง กระทรวงมหาดไทย ปี 2561 พบว่า ประชากรที่อาศัยในพื้นที่ตำบลเขาพนม มีประชากรรวม 7,106 คน แยกเป็นชาย 3,576 คน เป็นหญิง 3,530 คน มีจำนวนครัวเรือนทั้งหมด 2,493 ครัวเรือน

ตารางที่ 2-3 จำนวนประชากรและครัวเรือน ตำบลเขาพนม อำเภอเขาพนม จังหวัดกระบี่ ปี 2559

หมู่ที่	พื้นที่		จำนวนประชากร(คน)		จำนวนประชากรทั้งหมด(คน)	จำนวนครัวเรือน(หลัง)
	ตร.กม.	ไร่	ชาย	หญิง		
1	8.67	5,424	467	501	968	314
2	11.60	7,525	358	378	736	246
3	24.39	15,246	319	351	670	205
4	22.56	14,101	612	561	1,173	405
6	10.02	6,268	405	434	839	333
7	13.48	8,429	306	296	602	189
8	14.72	9,204	450	389	839	349
9	7	2,994	242	197	439	209
10	14.18	8,866	417	423	840	243
รวม			3,576	3,530	7,106	2,493

ตารางที่ 2-4 จำนวนและสัดส่วนครัวเรือนเกษตร ตำบลเขาพนม อำเภอเขาพนม จังหวัดกระบี่ ปี 2561

รายการ	จำนวน (ครัวเรือน)	ร้อยละ
จำนวนครัวเรือนทั้งหมด <sup>1)</sup>	2,359	100.00
- จำนวนครัวเรือนเกษตรที่มาขึ้นทะเบียนกรมส่งเสริมการเกษตร <sup>2)</sup>	1,189	
- จำนวนครัวเรือนที่ประกอบอาชีพอื่นๆ และจำนวนครัวเรือนเกษตรที่ไม่ได้มาขึ้นทะเบียนฯ		

ที่มา: 1) กรมการปกครอง (2561)

2) กรมส่งเสริมการเกษตร (2561)

ตารางที่ 2-5 สภาพสังคมในพื้นที่ของตำบลตำบลเขาพนม อำเภอเขาพนม จังหวัดกระบี่ ปี 2561

สภาพสังคม	จำนวน (แห่ง)
<b>แหล่งน้ำตามธรรมชาติ</b>	
คลองสินปุน	1
<b>สถาบันการศึกษา</b>	
โรงเรียนระดับประถมศึกษา	3
โรงเรียนระดับมัธยมศึกษา	1
ศูนย์พัฒนาเด็กเล็ก	1
<b>โครงสร้างพื้นฐาน/บริการสาธารณะในหมู่บ้าน(แห่ง)</b>	
โรงพยาบาลส่งเสริมสุขภาพ	3
สำนักงานองค์การบริหารส่วนตำบล	1
วัด (มหานิกาย)	3
มัสยิด	-
สถานีตำรวจ	1
ศูนย์ OTOP ตำบล	1
วิสาหกิจชุมชน	3
<b>สถานที่ท่องเที่ยวสำคัญ</b>	
อุทยานแห่งชาติเขาพนมเบญจา	

ที่มา: คณะกรรมการพัฒนาองค์การบริหารส่วนตำบลเขาพนม (2559)





### บทที่ 3 ทรัพยากรธรรมชาติ

ทรัพยากรธรรมชาติที่สำคัญในตำบลเขาพนม อำเภอเขาพนม จังหวัดกระบี่ คือ 1) ทรัพยากรป่าไม้ 2) ทรัพยากรน้ำ และ 3) ทรัพยากรดิน โดยมีรายละเอียดดังนี้

#### 3.1 ทรัพยากรป่าไม้

1) ป่าไม้ตามกฎหมาย ได้แก่ ป่าสงวนแห่งชาติ ป่าเขาขวาง ป่าโคกยางและป่าช่องบางเหริยง ป่าเขาช่องเสียด ป่าเขากลม และป่าเขาช่องบางเหริยง และป่าชายเลนคลองบางพั้ง และป่าคลองพ้อ  
ตั้งรายละเอียดในตารางที่ 3-1 และรูปที่ 3-1

#### ตารางที่ 3-1 ป่าไม้ตามกฎหมาย

หน่วยงาน และข้อมูลประเภทที่ดิน	สถานะทางกฎหมาย
1. กรมป่าไม้	
1.1 ป่าสงวนแห่งชาติ	ป่าสงวนแห่งชาติ โดยกฎกระทรวง ตาม พ.ร.บ.ป่าสงวนแห่งชาติ พ.ศ. 2507และที่แก้ไขเพิ่มเติม
1.2 เขตการจำแนกเขตการใช้ประโยชน์ทรัพยากร และดินป่าไม้ในเขตป่าสงวนแห่งชาติ	มติคณะรัฐมนตรี วันที่ 10 และ 17 มีนาคม 2535
2. สำนักงานนโยบายและแผนทรัพยากรธรรมชาติและ สิ่งแวดล้อม ชั้นคุณภาพลุ่มน้ำ	มติคณะรัฐมนตรี
3. กรมพัฒนาที่ดิน ป่าไม้ถาวร	มติคณะรัฐมนตรี
4. สำนักงานปฏิรูปที่ดินเพื่อเกษตรกรรม เขตปฏิรูปที่ดิน (ส.ป.ก.)	แผนที่แนบท้าย พระราชกฤษฎีกา (พระราชบัญญัติการปฏิรูปที่ดิน เพื่อเกษตรกรรม พ.ศ.2518)

เมื่อจำแนกพื้นที่ป่าไม้ตามข้อกำหนดการใช้ที่ดินประเภทและวัตถุประสงค์ของการประกาศเขตป่าไม้ตามกฎหมาย (แนวเขตป่าไม้และที่ดินของรัฐประเภทอื่นไม่ชัดเจนและมีการทับซ้อนกัน) สามารถจำแนก ได้ดังนี้

#### 1. พื้นที่เขตป่าสงวนแห่งชาติ

การจำแนกเขตการใช้ประโยชน์ทรัพยากรและที่ดินป่าไม้ในเขตป่าสงวนแห่งชาติตามมติคณะรัฐมนตรี วันที่ 10 และ 17 มีนาคม 2535 ได้ให้ความเห็นชอบตามมติของคณะกรรมการ นโยบาย

ป่าไม้แห่งชาติ และกระทรวงเกษตรและสหกรณ์ เรื่องการจำแนกเขตการใช้ประโยชน์ทรัพยากรและที่ดินป่าไม้ในเขตป่าสงวนแห่งชาติ ซึ่งได้จำแนกเขตป่าสงวนแห่งชาติ ออกเป็น 3 เขต ดังนี้ เขตพื้นที่ป่าเพื่อการอนุรักษ์ (โซน C) เขตพื้นที่ป่าเพื่อเศรษฐกิจ (โซน E) และเขตพื้นที่ป่าที่เหมาะสมต่อการเกษตร (โซน A) เมื่อจำแนกป่าตามเขตป่าสงวนแห่งชาติ พบว่า พื้นที่ตำบลเพลา อยู่ในเขตป่าสงวนแห่งชาติหลายป่า (ตารางที่ 3-2) และสามารถจำแนกเขตการใช้ประโยชน์ทรัพยากรและที่ดินป่าไม้ในพื้นที่ป่าสงวนแห่งชาติ (ตารางที่ 3-3)

ตารางที่ 3-2 พื้นที่เขตป่าสงวนแห่งชาติ

ป่าไม้ถาวรตามมติกรม.	เนื้อที่(ไร่)	ร้อยละ
ที่ดินของรัฐตำบลห้วยยูง-ตำบลเขาคราม(ร.10)	18,505	25.29
ที่ดินของรัฐตำบลเขาดิน-กระบี่น้อย-ห้วยยูง-เขาพนม( ร.9 )	16,207	22.15
ป่าเขาขวาง-โคกยาว-ช่องบางเหริยง	4,300	5.88
ป่าเขาพนมเบญจา	10,889	14.88
<b>เนื้อที่ป่าทั้งหมด</b>	<b>49,901</b>	<b>68.20</b>

ที่มา : กรมป่าไม้ (2560)

ตารางที่ 3-3 พื้นที่เขตการใช้ประโยชน์ทรัพยากรและที่ดินป่าไม้

เขตป่าจำแนกในเขตป่าสงวนแห่งชาติ	เนื้อที่	
	ไร่	ร้อยละ
พื้นที่ป่าอนุรักษ์ (โซน C)	28,329	30.76
พื้นที่ป่าเศรษฐกิจ (โซน E)	2,652	2.88

ที่มา : กรมป่าไม้ (2560)

## 2. พื้นที่ป่าอนุรักษ์ตามมติคณะรัฐมนตรี

ตามมติคณะรัฐมนตรี เรื่อง การกำหนดชั้นคุณภาพลุ่มน้ำ เพื่อให้มีการอนุรักษ์ทรัพยากรที่เหมาะสมจึงได้แบ่งพื้นที่ชั้นคุณภาพลุ่มน้ำออกเป็น 6 ชั้น คือ พื้นที่ลุ่มน้ำชั้น 1A พื้นที่ลุ่มน้ำชั้น 1B พื้นที่ลุ่มน้ำชั้น 2 พื้นที่ลุ่มน้ำชั้น 3 พื้นที่ลุ่มน้ำชั้น 4 และพื้นที่ลุ่มน้ำชั้น 5 จากข้อกำหนดการใช้ประโยชน์และการจัดการพื้นที่ชั้นลุ่มน้ำคุณภาพต่างๆ สรุปสาระสำคัญได้ คือ การใช้ประโยชน์พื้นที่ลุ่มน้ำชั้น 1 และพื้นที่ลุ่มน้ำชั้น 2 ซึ่งเป็นพื้นที่ทรัพยากรธรรมชาติที่สำคัญที่ต้องสงวนรักษาไว้เป็นแหล่งต้นน้ำลำธารและเป็นพื้นที่ป่าไม้ของประเทศ เนื่องจากมีลักษณะและสมบัติที่อาจมีผลกระทบต่อสิ่งแวดล้อมจากการเปลี่ยนแปลงการใช้ที่ดินได้ง่ายและรุนแรง ไม่ควรจะเปลี่ยนแปลงพื้นที่เพื่อใช้ทำการเกษตร สำหรับการให้ประโยชน์พื้นที่ลุ่มน้ำชั้น 3 4 และพื้นที่ลุ่มน้ำชั้น 5 นั้น ให้ใช้ทำการเกษตรได้แต่ต้องมีมาตรการตาม

ข้อกำหนดการใช้ประโยชน์พื้นที่ลุ่มน้ำ ได้แก่ มาตรการด้านการอนุรักษ์ดินและน้ำ และการป้องกันการชะล้างพังทลายของดิน เป็นต้น ดังนั้นข้อกำหนดต่างๆ จึงมีมาตรการที่เข้มงวดแตกต่างกัน เพื่อป้องกันการเสื่อมโทรมของดิน และให้สามารถใช้ประโยชน์ที่ดินได้อย่างยั่งยืนต่อไปพื้นที่โครงการฯ รายละเอียดแสดงในตารางที่ 3-4 ประกอบด้วย ชั้นคุณภาพลุ่มน้ำ ดังนี้

1) พื้นที่ลุ่มน้ำชั้น 1A เป็นพื้นที่ลุ่มน้ำชั้นที่ 1 ซึ่งมีสภาพเป็นป่าสมบูรณ์ก่อนปี 2525 โดยพื้นที่นี้ควรสงวนรักษาไว้เป็นป่าต้นน้ำลำธาร (ห้ามมีการใช้ประโยชน์อย่างอื่น) มีเนื้อที่ประมาณ 1,000 ไร่ หรือร้อยละ 1.09 ของเนื้อที่ทั้งหมด

2) พื้นที่ลุ่มน้ำชั้น 1B เป็นพื้นที่ลุ่มน้ำชั้นที่ 1 ซึ่งสภาพป่าถูกบุกรุก หรือมีการเปลี่ยนแปลงไปเพื่อพัฒนาการใช้ที่ดินรูปแบบอื่นก่อน ปี 2525 โดยพื้นที่นี้ควรสงวนรักษาไว้เป็นป่าต้นน้ำลำธาร และควบคุมการใช้ประโยชน์เป็นพิเศษ มีเนื้อที่ประมาณ 1,848 ไร่ หรือร้อยละ 2.00 ของเนื้อที่ทั้งหมด

3) พื้นที่ลุ่มน้ำชั้น 2 เป็นพื้นที่ที่มีความลาดชันค่อนข้างสูง ซึ่งมีคุณภาพเหมาะสมต่อการเป็นป่าต้นน้ำลำธาร และสามารถนำมาใช้ประโยชน์เพื่อกิจการที่สำคัญ เช่น การทำเหมืองแร่ สวนยางพารา หรือพืชที่มีความมั่นคงต่อเศรษฐกิจ มีเนื้อที่ประมาณ 1,381 ไร่ หรือร้อยละ 1.50 ของเนื้อที่ทั้งหมด

4) พื้นที่ลุ่มน้ำชั้น 3 เป็นพื้นที่ที่มีความลาดเทสูง สามารถนำมาใช้ประโยชน์ได้ทั้งกิจกรรมทำไม้ เหมืองแร่ และสามารถใช้พื้นที่เพื่อการเกษตรได้โดยถ้าเป็นบริเวณที่เป็นดินลึกควรปลูกไม้ผล หรือไม้ยืนต้น แต่ถ้าเป็นบริเวณที่เป็นดินตื้นควรปลูกป่าและทุ่งหญ้า มีเนื้อที่ประมาณ 6,357 ไร่ หรือร้อยละ 6.90 ของเนื้อที่ทั้งหมด

5) พื้นที่ลุ่มน้ำชั้น 4 เป็นพื้นที่ที่มีความลาดชันต่ำ และป่าถูกบุกรุกเป็นพื้นที่ใช้ประโยชน์เพื่อกิจการทำไม้ เหมืองแร่ และสามารถใช้พื้นที่เพื่อการเกษตรได้ โดยถ้าเป็นบริเวณที่เป็นดินลึก และมีความลาดชันมากควรปลูกไม้ผล แต่ถ้าเป็นบริเวณที่มีความลาดชันน้อยจะใช้ประโยชน์เพื่อการปลูกพืชไร่ได้ มีเนื้อที่ประมาณ 26,860 ไร่ หรือร้อยละ 29.16 ของเนื้อที่ทั้งหมด

6) พื้นที่ลุ่มน้ำชั้น 5 เป็นพื้นที่ราบลุ่ม มีเนื้อที่ประมาณ 54,568 ไร่ หรือร้อยละ 59.25 ของเนื้อที่ทั้งหมด

ตารางที่ 3-4 พื้นที่ชั้นคุณภาพลุ่มน้ำ

ชั้นคุณภาพลุ่มน้ำ	เนื้อที่	
	ไร่	ร้อยละ
พื้นที่ลุ่มน้ำชั้น 1A	3,755	5.14
พื้นที่ลุ่มน้ำชั้น 1B	1,554	2.12
พื้นที่ลุ่มน้ำชั้น 1BR	7,523	10.28
พื้นที่ลุ่มน้ำชั้น 2	33,245	45.44
พื้นที่ลุ่มน้ำชั้น 3	27,089	37.02
<b>รวมเนื้อที่</b>	<b>73,166</b>	<b>100</b>

ที่มา: สำนักงานนโยบายและแผนทรัพยากรธรรมชาติและสิ่งแวดล้อม (2555)

### 3. ป่าไม้ถาวรตามมติคณะรัฐมนตรี

ป่าไม้ถาวรตามมติคณะรัฐมนตรี เป็นแนวเขตที่ดินที่เห็นสมควรรักษาไว้เป็นเขตป่าไม้ โดยมีกรมป่าไม้เป็นหน่วยงานรับผิดชอบในการนำพื้นที่ที่คณะรัฐมนตรีมีมติให้รักษาไว้เป็นป่าไม้ถาวร ในพื้นที่โครงการฯ ประกอบด้วย พื้นที่เขตป่าไม้ถาวร ดังนี้ (ตารางที่ 3-5)

ตารางที่ 3-5 พื้นที่เขตป่าไม้ถาวร

ป่าไม้ถาวรตามมติกรม.	เนื้อที่	
	ไร่	ร้อยละ
ที่ดินของรัฐตำบลห้วยยูง-ตำบลเขาคราม (ร.10)	18,505	25.29
ที่ดินของรัฐตำบลเขาติน-กระบี่น้อย-ห้วยยูง-เขาพนม (ร.9)	16,207	22.15
ป่าเขาขวาง-โคกยาว-ช่องบางเหริยาง	4,300	5.88
ป่าเขาพนมเบญจา	10,889	14.88
<b>เนื้อป่าทั้งหมด</b>	<b>49,901</b>	<b>68.20</b>

### 4. เขตพื้นที่ปฏิรูปที่ดินเพื่อเกษตรกรรม (ส.ป.ก.)

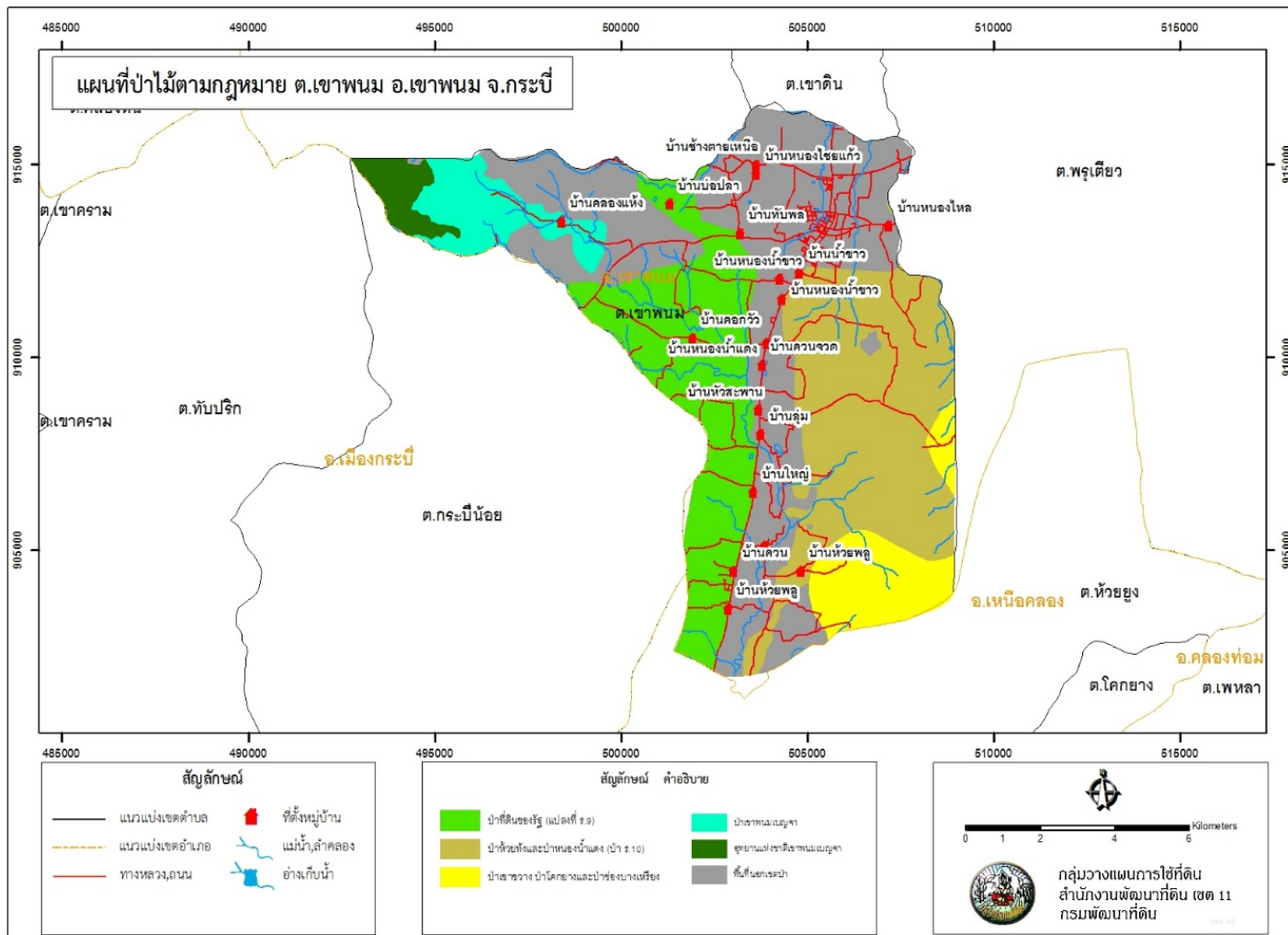
เขตพื้นที่ปฏิรูปที่ดินเพื่อเกษตรกรรม (ส.ป.ก.) ตามแผนที่แนบท้าย พระราชกฤษฎีกาพระราชบัญญัติการปฏิรูปที่ดินเพื่อเกษตรกรรม พ.ศ.2518 พบว่า มีเนื้อที่ 42,760 ไร่ หรือร้อยละ 58.44 ของเนื้อที่ทั้งหมด

### 5. เขตพื้นที่อุทยานแห่งชาติ

เขตพื้นที่อุทยานแห่งชาติตามแผนที่แนบท้าย พระราชกฤษฎีกาพระราชบัญญัติ อุทยานแห่งชาติพบว่า มีเนื้อที่ 1,773 ไร่ หรือร้อยละ 2.42 ของเนื้อที่ทั้งหมด



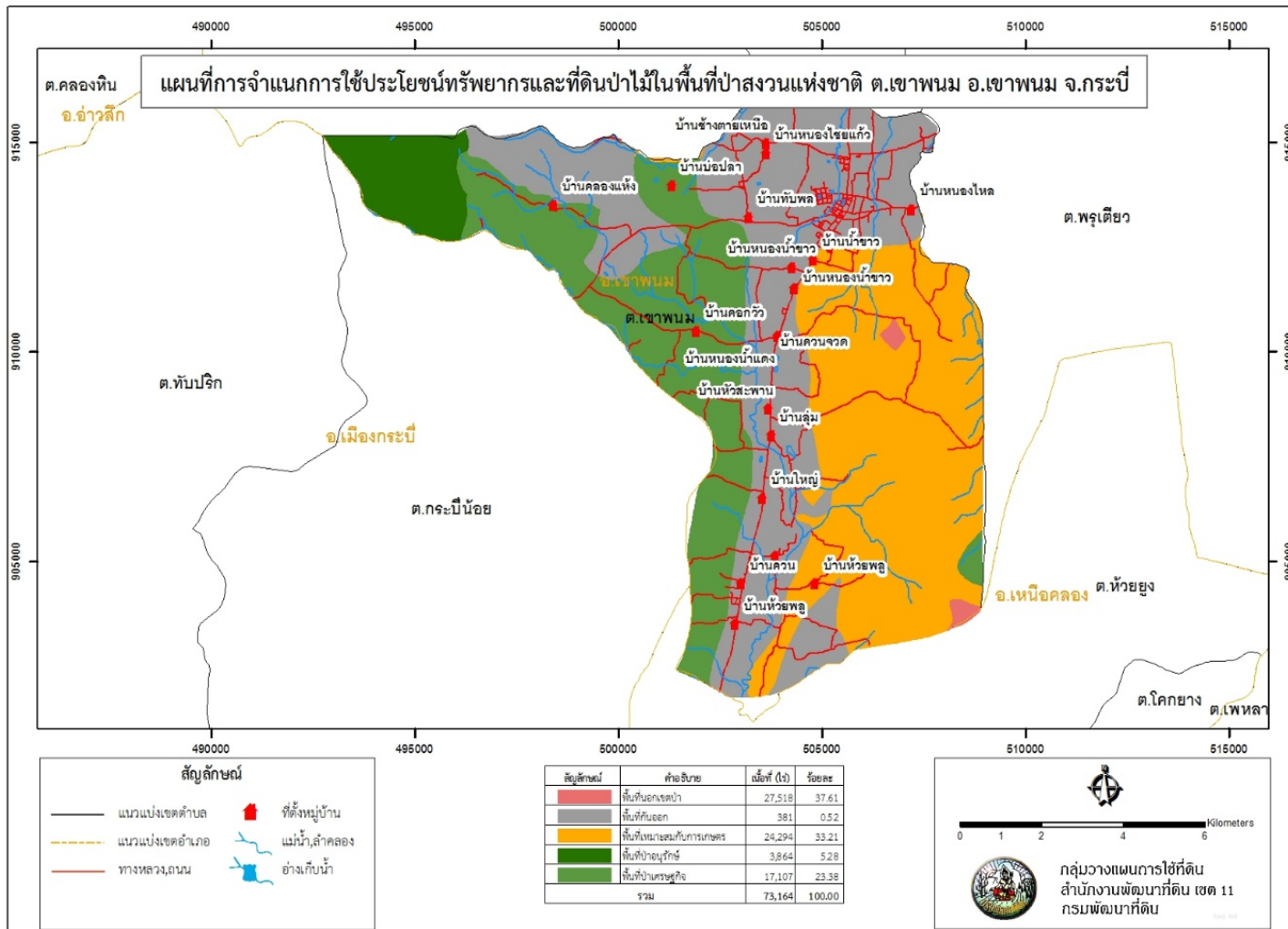
แผนการใช้ที่ดินตำบลเขาพนม อำเภอเขาพนม จังหวัดกระบี่



รูปที่ 3-1 ป่าไม้ตามกฎหมาย ตำบลเขาพนม อำเภอเขาพนม จังหวัดกระบี่



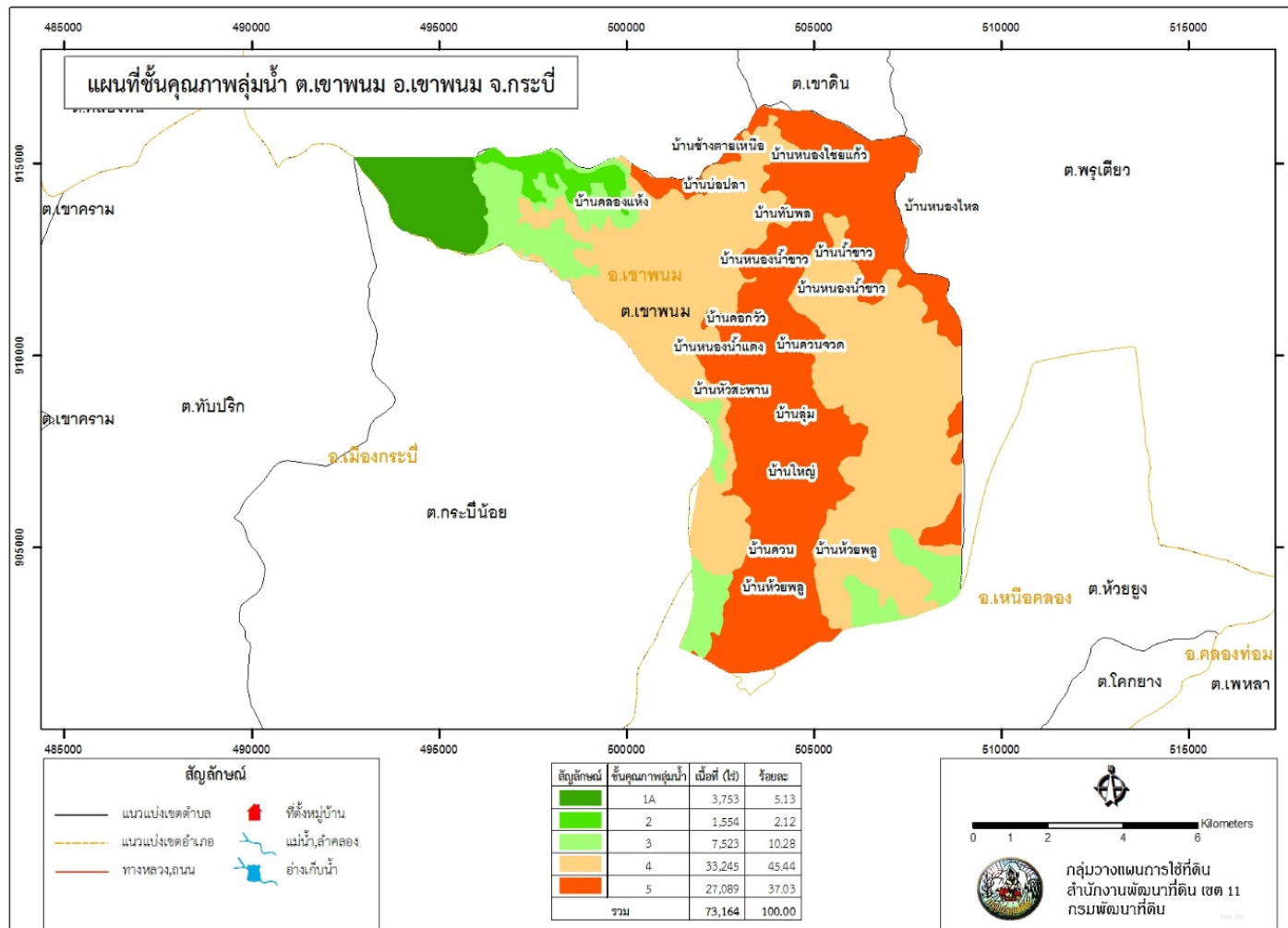
แผนการใช้ที่ดินตำบลเขาพนม อำเภอเขาพนม จังหวัดกระบี่



รูปที่ 3-2 การจำแนกเขตการใช้ประโยชน์ทรัพยากรและที่ดินป่าไม้ในพื้นที่ป่าสงวนแห่งชาติ ตำบลเขาพนม อำเภอเขาพนม จังหวัดกระบี่



แผนการใช้ที่ดินตำบลเขาพนม อำเภอเขาพนม จังหวัดกระบี่



รูปที่ 3 -3 ชั้นคุณภาพลุ่มน้ำ ตำบลเขาพนม อำเภอเขาพนม จังหวัดกระบี่



### 3.2 ทรัพยากรน้ำ

#### 3.2.1 น้ำผิวดิน

- 1) แหล่งน้ำตามธรรมชาติ ได้แก่ คลองสินปุน
- 2) การพัฒนาแหล่งน้ำ ได้แก่ การขุดลอกสระหนองไหล

#### 3.2.2 น้ำใต้ดิน

ในปัจจุบันมีบ่อบาดาลจำนวน 15 บ่อ ปริมาณน้ำบาดาลที่คาดว่าจะพัฒนาได้อยู่ในเกณฑ์น้อยกว่า 10 ลูกบาศก์เมตรต่อชั่วโมง และมีปริมาณสารละลายทั้งหมดที่ละลายได้น้อยกว่า 500 มิลลิกรัมต่อลิตร

ดังรายละเอียดในตารางที่ 3-2 และรูปที่ 3-4 ถึง 3-5

ตารางที่ 3-2 บ่อบาดาล ตำบลเขาพนม อำเภอเขาพนม จังหวัดกระบี่

ลำดับ	พิกัด		ประเภทบ่อ	สภาพน้ำ	ความลึกเจาะ (ม.)	ระดับน้ำปกติ (ม.)
	Latitude	Longitude				
1	513100	885985	บ่ออุบโภาค-บริโภาค	ใช้ได้-น้ำจืด	30	2
2	513113	885976	บ่ออุบโภาค-บริโภาค	ใช้ได้-น้ำจืด	30	7.2
3	514439	884141	บ่ออุบโภาค-บริโภาค	ใช้ได้-น้ำจืด	43	2
4	514433	885527	บ่ออุบโภาค-บริโภาค	ใช้ได้-น้ำจืด	33	2.27
5	514993	893863	บ่ออุบโภาค-บริโภาค	ใช้ได้-น้ำจืด	31.5	6.81
6	515345	894963	บ่ออุบโภาค-บริโภาค	ใช้ได้-น้ำจืด	121	8
7	515381	896302	บ่ออุบโภาค-บริโภาค	ใช้ได้-น้ำจืด	54	3
8	521017	901119	บ่ออุบโภาค-บริโภาค	ใช้ได้-น้ำจืด	120	2
9	515628	891807	บ่ออุบโภาค-บริโภาค	ใช้ได้-น้ำจืด	54	5.6
10	516991	890932	บ่ออุบโภาค-บริโภาค	ใช้ได้-น้ำจืด	32	4.54
11	592495	886438	บ่ออุบโภาค-บริโภาค	ใช้ได้-น้ำจืด	80	4
12	512495	886438	บ่ออุบโภาค-บริโภาค	ใช้ได้-น้ำจืด	80	4
13	510529	886427	บ่ออุบโภาค-บริโภาค	ใช้ได้-น้ำจืด	31.5	5
14	512298	886204	บ่ออุบโภาค-บริโภาค	ใช้ได้-น้ำจืด	50	8
15	516279	918761	บ่ออุบโภาค-บริโภาค	ใช้ได้-น้ำจืด	50	10

หมายเหตุ: แสดงเฉพาะบ่อบาดาลที่มีข้อมูลสมบูรณ์

ที่ ม า : ก ร ม ท ร ี พ ย า ก ร น ้ า บ า ด า ล ( 2 5 6 2 )

### 3.3 ทรัพยากรดิน

#### 3.3.1 สถานภาพทรัพยากรดิน

ทรัพยากรดินในพื้นที่ตำบลเขาพนม อำเภอเขาพนม จังหวัดกระบี่ ประกอบด้วย

1) ตะกอนน้ำพาเชิงซ้อน (ที่ AC-wd) มีการระบายน้ำดีและเป็นดินร่วนหยาบ มีเนื้อดินบนเป็นดินร่วนปนทราย ความลาดชัน 0-2 เปอร์เซ็นต์

หน่วยแผนที่ดิน : AC-wd,col-sIA ตะกอนน้ำพาเชิงซ้อน ที่มีการระบายน้ำดีและเป็นดินร่วนหยาบ มีเนื้อดินบนเป็นดินร่วนปนทราย ความลาดชัน 0-2 เปอร์เซ็นต์ เนื้อที่ 1,215 ไร่ หรือร้อยละ 1.66 ของพื้นที่ตำบล

2) ชุดดินฝั่งแดง (Fd) สภาพพื้นที่ลูกคลื่นลอนลาดเล็กน้อยถึงลูกคลื่นลอนลาด ได้แก่

หน่วยแผนที่ดิน Fd-sLB : ชุดดินฝั่งแดง มีเนื้อดินบนเป็นดินร่วนปนทราย ความลาดชัน 2-5 เปอร์เซ็นต์ มีเนื้อที่ 3,649 ไร่ หรือร้อยละ 4.99 ของพื้นที่ตำบล

หน่วยแผนที่ดิน Fd-sLC : ชุดดินฝั่งแดง มีเนื้อดินบนเป็นดินร่วนปนทราย ความลาดชัน 5-12 เปอร์เซ็นต์ มีเนื้อที่ 6,068 ไร่ หรือร้อยละ 8.29 ของพื้นที่ตำบล

หน่วยแผนที่ดิน Fd-sLD : ชุดดินฝั่งแดง มีเนื้อดินบนเป็นดินร่วนปนทราย ความลาดชัน 12-20 เปอร์เซ็นต์ มีเนื้อที่ 798 ไร่ หรือร้อยละ 1.09 ของพื้นที่ตำบล

3) ชุดดินห้วยยอด มีเนื้อดินบนเป็นดินร่วนปนดินเหนียวปนกรวด ความลาดชัน 12-20 เปอร์เซ็นต์

หน่วยแผนที่ดิน (Ho) เนื้อดินบนเป็นดินร่วนปนดินเหนียวปนกรวด ความลาดชัน 12-20 เปอร์เซ็นต์ มีเนื้อที่ 3,451 ไร่ หรือร้อยละ 4.72 ของพื้นที่ตำบล

4) ชุดดินหาดใหญ่ (Hy) มีเนื้อดินบนเป็นดินร่วนปนดินเหนียวปนกรวด ความลาดชัน 2-5 เปอร์เซ็นต์ ได้แก่

หน่วยแผนที่ดิน (Hy-sLB) ชุดดินหาดใหญ่ มีเนื้อดินบนเป็นดินร่วนปนดินเหนียวปนกรวด ความลาดชัน 2-5 เปอร์เซ็นต์ มีเนื้อที่ 1,979 ไร่ หรือร้อยละ 2.70 ของพื้นที่ตำบล

หน่วยแผนที่ดิน (Hy-sLC) ชุดดินหาดใหญ่ มีเนื้อดินบนเป็นดินร่วนปนดินเหนียวปนกรวด ความลาดชัน 5-12 เปอร์เซ็นต์ มีเนื้อที่ 5,097 ไร่ หรือร้อยละ 6.97 ของพื้นที่ตำบล

5) ดินคล้ายชุดดินลำภูรา (LI-fl) ที่เป็นดินร่วนละเอียดมีเนื้อดินบนเป็นดินร่วน ความลาดชัน 0-2เปอร์เซ็นต์ ได้แก่

หน่วยแผนที่ดิน (LI-fl-LA) ดินคล้ายชุดดินลำภูราที่เป็นดินร่วนละเอียด มีเนื้อดินบนเป็นดินร่วน ความลาดชัน 0-2 เปอร์เซ็นต์ มีเนื้อที่ 1,097 ไร่ หรือร้อยละ 2.15 ของพื้นที่ตำบล

6) ดินคล้ายชุดดินลำภูราที่เป็นดินทรายแป้งละเอียด มีเนื้อดินบนเป็นดินร่วนปนทรายแป้ง ความลาดชัน 2-5 เปอร์เซ็นต์

หน่วยแผนที่ดิน (LI-fsi-silB) ดินคล้ายชุดดินลำภูราที่เป็นดินทรายแป้งละเอียด มีเนื้อดินบนเป็นดินร่วนปนทรายแป้ง ความลาดชัน 2-5 เปอร์เซ็นต์ มีเนื้อที่ 1,570 ไร่ หรือร้อยละ 2.15 ของพื้นที่ตำบล

7) ชุดดินลุ่มรา (Ll) มีเนื้อดินบนเป็นดินร่วนเหนียวปนทรายแป้ง ความลาดชัน 0-2 เปอร์เซ็นต์

หน่วยแผนที่ดิน (Ll-fsi-silA) ชุดดินลุ่มรา มีเนื้อดินบนเป็นดินร่วนเหนียวปนทรายแป้ง ความลาดชัน 0-2 เปอร์เซ็นต์ มีเนื้อที่ 1,730 ไร่ หรือร้อยละ 2.36 ของพื้นที่ตำบล

8) ชุดดินนาท่อม (Ntm) มีเนื้อดินบนเป็นดินร่วนปนทราย ความลาดชัน 5-12 เปอร์เซ็นต์ หน่วยแผนที่ดิน (Ntm-slc) ชุดดินนาท่อม มีเนื้อดินบนเป็นดินร่วนปนทราย ความลาดชัน 5-12 เปอร์เซ็นต์ มีเนื้อที่ 2,698 ไร่ หรือร้อยละ 3.69 ของพื้นที่ตำบล

9) ชุดดินนาทอน (Ntn) มีเนื้อดินบนเป็นดินร่วนปนดินเหนียว ความลาดชัน 5-12 เปอร์เซ็นต์

หน่วยแผนที่ดิน (Ntn-clc) ชุดดินนาทอน มีเนื้อดินบนเป็นดินร่วนปนดินเหนียว ความลาดชัน 5-12 เปอร์เซ็นต์ มีเนื้อที่ 442 ไร่ หรือร้อยละ 0.60 ของพื้นที่ตำบล

หน่วยแผนที่ดิน (Ntn-clD) ชุดดินนาทอน มีเนื้อดินบนเป็นดินร่วนปนดินเหนียว ความลาดชัน 12-20 เปอร์เซ็นต์ มีเนื้อที่ 1,966 ไร่ หรือร้อยละ 2.69 ของพื้นที่ตำบล

10) ชุดดินพะโต๊ะ (Pto) มีเนื้อดินบนเป็นดินร่วนปนทราย ความลาดชัน 2-35 เปอร์เซ็นต์ ได้แก่

หน่วยแผนที่ดิน (Pto-slB) ชุดดินพะโต๊ะ มีเนื้อดินบนเป็นดินร่วนปนทราย ความลาดชัน 2-5 เปอร์เซ็นต์ มีเนื้อที่ 185 ไร่ หรือร้อยละ 0.25 ของพื้นที่ตำบล

หน่วยแผนที่ดิน (Pto-slC) ชุดดินพะโต๊ะ มีเนื้อดินบนเป็นดินร่วนปนทราย ความลาดชัน 5-12 เปอร์เซ็นต์ มีเนื้อที่ 2,230 ไร่ หรือร้อยละ 3.05 ของพื้นที่ตำบล

หน่วยแผนที่ดิน (Pto-slD) ชุดดินพะโต๊ะ มีเนื้อดินบนเป็นดินร่วนปนทราย ความลาดชัน 12-20 เปอร์เซ็นต์ มีเนื้อที่ 1,755 ไร่ หรือร้อยละ 2.40 ของพื้นที่ตำบล

หน่วยแผนที่ดิน (Pto-slE) ชุดดินพะโต๊ะ มีเนื้อดินบนเป็นดินร่วนปนทราย ความลาดชัน 20-35 เปอร์เซ็นต์ มีเนื้อที่ 943 ไร่ หรือร้อยละ 1.29 ของพื้นที่ตำบล

11) ดินคล้ายชุดดินพะโต๊ะ (Pto-vd) เป็นดินลึกมาก มีเนื้อดินบนเป็นดินร่วนปนทราย ความลาดชัน 5-12 เปอร์เซ็นต์

หน่วยแผนที่ดิน (Pto-vd-slc) ดินคล้ายชุดดินพะโต๊ะที่เป็นดินลึกมาก มีเนื้อดินบนเป็นดินร่วนปนทราย ความลาดชัน 5-12 เปอร์เซ็นต์ มีเนื้อที่ 215 ไร่ หรือร้อยละ 0.29 ของพื้นที่ตำบล

12) ชุดดินระนอง (Rg) มีเนื้อดินบนเป็นดินร่วนปนทราย ความลาดชัน 12-20 เปอร์เซ็นต์

หน่วยแผนที่ดิน (Rg-slD) ชุดดินระนอง มีเนื้อดินบนเป็นดินร่วนปนทราย ความลาดชัน 12-20 เปอร์เซ็นต์ มีเนื้อที่ 579 ไร่ หรือร้อยละ 0.79 ของพื้นที่ตำบล

13) ดินคล้ายชุดดินรือเสาะ (Ro-mw) มีการระบายน้ำค่อนข้างดี มีเนื้อดินบนเป็นดินร่วนเหนียวปนทรายแป้ง ความลาดชัน 0-2 เปอร์เซ็นต์

หน่วยแผนที่ดิน (Ro-mw-sicA) ดินคล้ายชุดดินรือเสาะที่มีการระบายน้ำค่อนข้างดี มีเนื้อดินบนเป็นดินร่วนเหนียวปนทรายแป้ง ความลาดชัน 0-2 เปอร์เซ็นต์ มีเนื้อที่ 4,650 ไร่ หรือร้อยละ 6.39 ของพื้นที่ตำบล

14) ชุดดินรือเสาะ (Ro) มีเนื้อดินบนเป็นดินร่วนปนทรายแป้ง ความลาดชัน 0-2 เปอร์เซ็นต์

หน่วยแผนที่ (Ro-sIA) ชุดดินรือเสาะ มีเนื้อดินบนเป็นดินร่วนปนทรายแบ่ง ความลาดชัน 0-2 เปอร์เซ็นต์มีเนื้อที่ 3,356ไร่ หรือร้อยละ 4.59 ของพื้นที่ตำบล

15) ชุดดินสวี (Sw) มีเนื้อดินบนเป็นดินร่วนปนทราย ความลาดชัน 2-12 เปอร์เซ็นต์ ได้แก่

หน่วยแผนที่ (Sw-sIB) ชุดดินสวี มีเนื้อดินบนเป็นดินร่วนปนทราย ความลาดชัน 2-5 เปอร์เซ็นต์มีเนื้อที่ 1,048ไร่ หรือร้อยละ 1.43 ของพื้นที่ตำบล

หน่วยแผนที่ (Sw-sIC) ชุดดินสวี มีเนื้อดินบนเป็นดินร่วนปนทราย ความลาดชัน 5-12 เปอร์เซ็นต์ มีเนื้อที่ 1,265ไร่ หรือร้อยละ 1.73 ของพื้นที่ตำบล

16) ชุดท่าแสะ (Te) มีเนื้อดินบนเป็นดินร่วนปนทราย ความลาดชัน 0-20 เปอร์เซ็นต์ลึกปานกลางเจอก้อนกรวดได้แก่

หน่วยแผนที่ (Te-sIA) ชุดดินท่าแสะ มีเนื้อดินบนเป็นดินร่วนปนทราย ความลาดชัน 0-2 เปอร์เซ็นต์ มีเนื้อที่ 1,503ไร่ หรือร้อยละ 1.73 ของพื้นที่ตำบล

หน่วยแผนที่ (Te-sIB) ชุดดินท่าแสะ มีเนื้อดินบนเป็นดินร่วนปนทราย ความลาดชัน 2-5 เปอร์เซ็นต์ มีเนื้อที่ 2,583 ไร่ หรือร้อยละ 3.53 ของพื้นที่ตำบล

หน่วยแผนที่ (Te-sIC) ชุดดินท่าแสะ มีเนื้อดินบนเป็นดินร่วนปนทราย ความลาดชัน 5-12 เปอร์เซ็นต์ มีเนื้อที่ 814ไร่ หรือร้อยละ 1.11 ของพื้นที่ตำบล

หน่วยแผนที่ (Te-sIC/d3c) ชุดดินท่าแสะ มีเนื้อดินบนเป็นดินร่วนปนทราย ความลาดชัน 5-12 เปอร์เซ็นต์ ลึกปานกลางเจอก้อนกรวด มีเนื้อที่ 1,046ไร่ หรือร้อยละ 1.43 ของพื้นที่ตำบล

17) ดินคล้ายชุดดินวิสัย (Vi-rb) ที่มีการยกร่อง มีเนื้อดินบนเป็นร่วนปนทราย ความลาดชัน 0-2 เปอร์เซ็นต์

หน่วยแผนที่ (Vi-rb-sIA) ดินคล้ายชุดดินวิสัยที่มีการยกร่อง มีเนื้อดินบนเป็นร่วนปนทราย ความลาดชัน 0-2 เปอร์เซ็นต์ มีเนื้อที่ 506ไร่ หรือร้อยละ 0.69 ของพื้นที่ตำบล

18) ชุดดินวิสัย (Vi) มีเนื้อดินบนเป็นร่วนปนทราย ความลาดชัน 0-2 เปอร์เซ็นต์

หน่วยแผนที่ (Vi- sIA) ชุดดินวิสัย มีเนื้อดินบนเป็นร่วนปนทราย ความลาดชัน 0-2 เปอร์เซ็นต์ มีเนื้อที่ 393ไร่ หรือร้อยละ 0.54 ของพื้นที่ตำบล

19) ชุดดินยะลา (Ya) มีเนื้อดินบนเป็นดินร่วนปนทราย ความลาดชัน 12-20 เปอร์เซ็นต์

หน่วยแผนที่ (Ya-sID) ชุดดินยะลา มีเนื้อดินบนเป็นดินร่วนปนทราย ความลาดชัน 12-20 เปอร์เซ็นต์ มีเนื้อที่ 1,535 ไร่ หรือร้อยละ 2.10 ของพื้นที่ตำบล

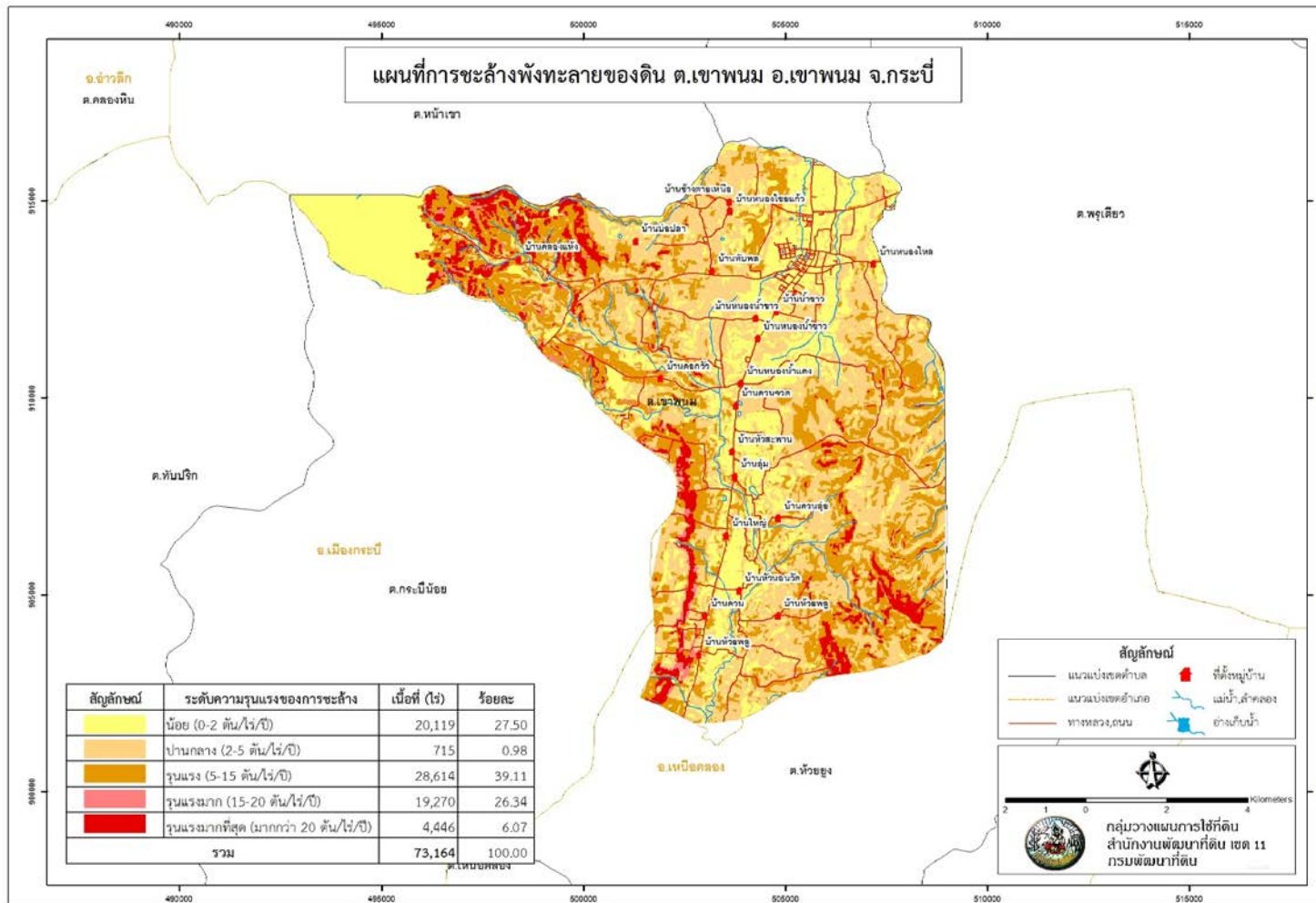
20) ดินบนพื้นที่ลาดชันเชิงซ้อน (SC)

หน่วยแผนที่ดินบนพื้นที่ลาดชันเชิงซ้อน (SC) มีเนื้อที่ 11,500 ไร่ หรือร้อยละ 15.72

ข อ ง พื น ที่ ต่ า บ ล



แผนการใช้ที่ดินตำบลเขาพนม อำเภอเขาพนม จังหวัดกระบี่



รูปที่ 3-4 การชะล้างพังทลายของดิน ตำบลเขาพนม อำเภอเขาพนม จังหวัดกระบี่





## บทที่ 4

### กระบวนการมีส่วนร่วมของชุมชน (Participatory Rural Appraisal : PRA)

#### 4.1. หลักการ

กระบวนการมีส่วนร่วมเป็นความเชื่อมโยงระหว่างปัจจัยหลัก 3 ประการ คือ

- 1) พื้นที่ (Area)
- 2) หน้าที่ขององค์กร หรือภารกิจ (Function)
- 3) ความร่วมมือ (Participation)

การจัดทำกระบวนการมีส่วนร่วมของประชาชนจึงมีสาระสำคัญที่จำเป็นในการจัดทำโครงการ เช่น

- 1) สภาพปัญหาของชุมชนหรือเกษตรกร
- 2) ความต้องการของชุมชน
- 3) โครงการที่จะแก้ไขปัญหาที่เป็นไปตามความต้องการของประชาชน
- 4) พื้นที่ที่จะดำเนินโครงการ

ทั้งนี้ ผู้ที่จำเป็นต้องเข้าร่วมกระบวนการ คือ เกษตรกรในพื้นที่ตำบล ผู้แทนองค์กรปกครองส่วนท้องถิ่น ผู้ใหญ่บ้าน และกำนัน รวมทั้งเจ้าหน้าที่ของรัฐ

ในกรณีของแผนการใช้ที่ดินตำบลนั้น การจัดทำกระบวนการมีส่วนร่วมของชุมชนจะมีสาระสำคัญของชุมชนในภาพรวม และเกษตรกรแต่ละราย เช่น

- 1) ปัญหาทรัพยากรดิน
- 2) ปัญหาการประกอบอาชีพ
- 3) ความต้องการของชุมชนหรือเกษตรกรแต่ละราย
- 4) แผนพัฒนาองค์กรปกครองส่วนท้องถิ่นที่มีอยู่ในปัจจุบัน

จากสาระสำคัญใน 4 ประการ ดังกล่าว แผนการใช้ที่ดินตำบลจะต้องจัดทำขึ้นโดยมี “กิจกรรมตอบสนองต่อความต้องการของชุมชน หรือเกษตรกรแต่ละราย รวมทั้งตอบสนองต่อแผนงานขององค์กรปกครองส่วนท้องถิ่น” ตรงตามอำนาจหน้าที่ของกรมพัฒนาที่ดิน และโดยความร่วมมือของส่วนราชการต่างๆ

#### 4.2 การวิเคราะห์ผลจากการจัดทำกระบวนการมีส่วนร่วมของชุมชน (PRA)

การวิเคราะห์ผลจากการจัดทำกระบวนการมีส่วนร่วมของชุมชน (PRA) เมื่อวันที่ 7 มิถุนายน 2564 มีสาระสำคัญสรุปได้ดังนี้

4.2.1 ปัญหาหลักของตำบลเขาพนม อำเภอเขาพนม จังหวัดกระบี่ คือ

- 1) ขาดแคลนน้ำ
- 2) ดินขาดความอุดมสมบูรณ์
- 3) กรรมสิทธิ์ในที่ดินทำกิน



4.2.2 ความต้องการของชุมชน เกษตรกร และองค์การบริหารส่วนตำบลเขาพนม มีความต้องการ 3 ประการ คือ

- 1) แก้ไขปัญหาความเสื่อมโทรมของดิน
- 2) แก้ไขปัญหาการขาดแคลนน้ำ
- 3) ต้องการกรรมสิทธิ์ในที่ดินทำกิน

1) กรณีการแก้ไขปัญหาความเสื่อมโทรมของดินนั้น การชะล้างพังทลายของดินในพื้นที่มีรายละเอียดดังนี้

น้อย (0-2 ตัน/ไร่/ปี)	เนื้อที่	26,757	ไร่	(29.05)
ปานกลาง (2-5 ตัน/ไร่/ปี)	เนื้อที่	36,594	ไร่	(39.73)
รุนแรง (5-15 ตัน/ไร่/ปี)	เนื้อที่	20,911	ไร่	(22.7)
รุนแรงมาก (15-20 ตัน/ไร่/ปี)	เนื้อที่	72	ไร่	(0.08)
รุนแรงมากที่สุด (มากกว่า 20 ตัน/ไร่/ปี)	เนื้อที่	5,325	ไร่	(5.78)

เพื่อป้องกันการชะล้างพังทลายของดินดังกล่าว มีความจำเป็นต้องจัดทำระบบอนุรักษ์ดินและน้ำ ในส่วนของความอุดมสมบูรณ์ของดินนั้น จากการวิเคราะห์ดินในพื้นที่ตำบลเขาพนม พบว่าปฏิกิริยาของดินส่วนใหญ่มีสภาพเป็นกรด ควรปรับสภาพให้เป็นกลาง ธาตุอาหารที่สำคัญ คือ ไนโตรเจน ฟอสฟอรัส และโพแทสเซียม ค่อนข้างต่ำ จำเป็นต้องมีการปรับปรุง

2) กรณีการแก้ไขปัญหาการขาดแคลนน้ำ

กิจกรรมของกรมพัฒนาที่ดินที่จะแก้ไขปัญหาการขาดแคลนน้ำเพื่อการเกษตรที่ได้ดำเนินการในพื้นที่ตำบลเขาพนม คือ บ่อน้ำในไร่นา ขนาด 1,260 ลูกบาศก์เมตร

อนึ่ง บ่อน้ำในไร่นา มีได้มีวัตถุประสงค์หลักเพื่อนำมาทำนา แต่จะเป็นการเสริมในช่วงที่ขาดแคลนเท่านั้น จากการตรวจสอบบ่อน้ำในไร่นาที่มีอยู่ในปัจจุบัน มีจำนวน 62 บ่อ (ตารางที่ 4-1 และรูปที่ 4-1) กิจกรรมของกรมพัฒนาที่ดินที่จะลงในเขตการใช้ที่ดิน ซึ่งจะมีทั้งที่ปลูกพืชไร่ อาจจะเป็นบ่อน้ำในไร่นาเพิ่มเติม หรือขุดลอกแหล่งน้ำธรรมชาติที่มีอยู่ในพื้นที่

จากการร้องขอของเกษตรกรให้นำน้ำใต้ดินมาใช้ นั้น กรมพัฒนาที่ดินจะประสานกับส่วนราชการที่รับผิดชอบโดยตรง คือ กรมทรัพยากรน้ำบาดาล

การที่พื้นที่การเกษตรขาดความชื้นในดินเร็วกว่าปกติหลังฝนทิ้งช่วงนั้น สาเหตุที่สำคัญประการหนึ่ง คือขาดอินทรีย์วัตถุในดินที่จะช่วยอุ้มน้ำไว้เพื่อการเติบโตของพืช

อย่างไรก็ตาม กรณีปัญหาการขาดแคลนน้ำนั้นได้มีข้อเสนอจากชุมชนและองค์กรปกครองส่วนท้องถิ่นให้มีการดำเนินการ ดังนี้

2.1) การพัฒนาแหล่งน้ำขนาดเล็กเพื่อการอนุรักษ์ดินและน้ำ

2.1.1) โครงการขุดลอกแหล่งน้ำหนองไหล 1 แห่ง





ตารางที่ 4-1 แหล่งน้ำในไร่นานอกเขตชลประทาน ตำบลเขาพนม อำเภอเขาพนม จังหวัดกระบี่

ปี พ.ศ.	จำนวน (บ่อ)
2558	1
2559	1
2560	2
2561	2
2563	3
2564	5

3) กรณีความต้องการกรรมสิทธิ์ในที่ดินทำกินนั้น ควรจะเป็นภาระหน้าที่ของสำนักงานการปฏิรูปที่ดินเพื่อเกษตรกรรม (ส.ป.ก.)

อนึ่งในกรณีของราษฎรที่ทำกินอยู่ในเขตอุทยานแห่งชาติดอยหลวงนั้น ได้มีการประกาศใช้พระราชบัญญัติอุทยานแห่งชาติ พ.ศ.2562 เมื่อวันที่ 29 พฤษภาคม 2562 โดยมีบทบัญญัติมาตรา 64 เกี่ยวข้องกับการอนุญาตให้ผู้ถือครองที่ดินอยู่สามารถทำกินต่อไปได้อีก 20 ปี ตามเงื่อนไขของกรมอุทยานแห่งชาติ สัตว์ป่า และพันธุ์พืช โดยมีรายละเอียดในภาคผนวกที่ 1

ผลจากการจัดทำการมีส่วนร่วมของชุมชน (PRA) ได้นำมาวิเคราะห์ร่วมกับปัญหาด้านกายภาพ โดยระบบ DPSIR มีรายละเอียดดังนี้

**1) แรงขับเคลื่อน (Driver) มี 4 ประการ คือ**

- 1.1) ดินเสื่อมโทรม
- 1.2) น้ำขาดแคลน
- 1.3) การไร้กรรมสิทธิ์ที่ดิน
- 1.4) การเปลี่ยนแปลงของภูมิอากาศ

**2) แรงกดดัน (Pressure) ที่เกิดจากปัจจัยขับเคลื่อน มี 4 ประการ คือ**

- 2.1) การปรับปรุงบำรุงดิน
- 2.2) จัดหาแหล่งน้ำ
- 2.3) ความต้องการน้ำเพื่อการเกษตร
- 2.4) แก้ปัญหาการไร้กรรมสิทธิ์

**3) สถานะ (State) ที่เกิดแรงกดดัน มี 5 ประการ คือ**

- 3.1) ความเสื่อมโทรมของดินทางกายภาพ/เคมี/ชีวภาพ
- 3.2) ขาดแคลนน้ำอุปโภค/บริโภค
- 3.3) ขาดแคลนน้ำเพื่อการเกษตร
- 3.4) พื้นที่ป่าไม้ลดลง
- 3.5) ราษฎรเรียกร้องสิทธิ์ในที่ดิน



4) ผลกระทบ (Impact) ที่ปรากฏในพื้นที่ มี 4 ประการ คือ

- 4.1) แหล่งน้ำที่มีอยู่ต้นเขินจากตะกอน
- 4.2) ผลผลิตพืชต่ำ ลงทุนสูง
- 4.3) รายได้น้อย
- 4.4) มีปัญหาต่อคุณภาพชีวิต

5) การตอบสนอง (Response) ของรัฐในอดีต ปัจจุบัน และในอนาคต มีดังนี้

**อดีต-ปัจจุบัน**

พื้นที่ลาดชัน

- 5.1) คูรับน้ำขอบเขา
- 5.2) บ่อดักตะกอน
- 5.3) ฝ่ายชะลอน้ำ
- 5.4) คันดิน
- 5.5) ปลูกหญ้าแฝก ป้องกันการชะล้างพังทลายของดิน รักษาความชื้นและกักเก็บน้ำ
- 5.6) ปฏิรูปที่ดิน
- 5.7) จัดที่ดินโดย คทช.

พื้นที่ราบ

- 5.8) จัดรูปแปลงนา
- 5.9) ปรับปรุงบำรุงดินด้วยปุ๋ยพืชสด
- 5.10) บ่อน้ำไร่นานอกเขตชลประทาน
- 5.11) ขุดลอกลำน้ำ/คลองส่งน้ำ/แหล่งน้ำ
- 5.12) ปรับเปลี่ยนการผลิตเป็นพืชใช้น้ำน้อย

**อนาคต**

- (1) พัฒนาที่ดินและน้ำที่เป็นระบบทั้งตำบล
- (2) ประกาศเขตอนุรักษ์ดินและน้ำ

ดั่งมีรายละเอียดในรูปที่ 4-1



รูปที่ 4-1 การวิเคราะห์สถานการณ์โดยระบบ DPSIR ของตำบลเขาพนม อำเภอเขาพนม จังหวัดกระบี่



### 4.3 ระบบการปลูกพืชในปัจจุบัน

ตำบลเขาพนม อำเภอเขาพนม จังหวัดกระบี่ มีการเพาะปลูกพืช ดังนี้

#### 4.3.1 พื้นที่ลุ่ม

1) ปาล์มน้ำมัน เกษตรกรจะปลูกปาล์มน้ำมันในช่วงฤดูฝน โดยปลูกระหว่างเดือน พฤษภาคมถึงมิถุนายน

2) ถั่วฝักยาว เกษตรกรจะปลูกถั่วฝักยาวในพื้นที่ลุ่ม ซึ่งสามารถปลูกได้เกือบตลอดปี

3) ผักตัดยอด

#### 4.3.2 พื้นที่ดอน

1) ไม้ยืนต้น ที่นิยมปลูก ได้แก่ ยางพารา สัก และไผ่

2) ไม้ผล ที่นิยมปลูก ได้แก่ ทุเรียน มังคุด เงาะ

3) ข้าวไร่

รูปที่ 4-2 ระบบการปลูกพืชในปัจจุบัน ตำบลเขาพนม อำเภอเขาพนม จังหวัดกระบี่

ชนิดพืช	เดือน	ม.ค.	ก.พ.	มี.ค.	เม.ย.	พ.ค.	มิ.ย.	ก.ค.	ส.ค.	ก.ย.	ต.ค.	พ.ย.	ธ.ค.
	บริเวณพื้นที่ดอน												
1. ไม้ยืนต้น	ยางพารา ปาล์มน้ำมัน												
2. ไม้ผล	ทุเรียน มังคุด เงาะ												



## บทที่ 5 การประเมินคุณภาพที่ดิน

### 5.1 ทรัพยากรดิน

จากการสำรวจทรัพยากรดินตำบลเขาพนม อำเภอเขาพนม จังหวัดกระบี่ โดยกองสำรวจดินและวิจัยทรัพยากรดิน พบว่า มีดิน 12 ชุดดิน และ 7 ดินคล้ายชุดดิน โดยมีการประเมินคุณภาพที่ดิน ดังรายละเอียดในตารางที่ 5-1

### 5.2 ประเภทการใช้ที่ดิน

ประเภทการใช้ที่ดิน ประกอบด้วย พืชเศรษฐกิจหลัก หรือพืชอัตลักษณ์ (Signature crops) ที่ปลูกอยู่ในปัจจุบันของตำบลเขาพนม อำเภอเขาพนม จังหวัดกระบี่ มี 7 ชนิด ได้แก่ ปาล์มน้ำมัน อ้อย ไม้ผล พืชผัก ผักเหียง ยางพารา ไม้ และสับปะรด

### 5.3 การประเมินคุณภาพที่ดิน

จากการใช้คู่มือการประเมินคุณภาพที่ดิน สำหรับการวางแผนการใช้ที่ดินระดับตำบลและระดับจังหวัด (ต้นสนีย์ อรัณวาสน์ และคำรณ ไทรพิง, 2562) ประเมินคุณภาพที่ดิน ได้จำแนกชั้นความเหมาะสมทางกายภาพและข้อจำกัดของประเภทการใช้ที่ดิน ดังนี้

#### ปาล์มน้ำมัน

##### *ชั้นที่มีความเหมาะสมมาก (S1)*

ได้แก่ หน่วยแผนที่ดิน AC-wd,col-sIA LL-fl-lA LL-fsi-silB LL-sicIA Ro-mw-sicIA และ Ro-silA

##### *ชั้นที่มีความเหมาะสมปานกลาง (S2)*

พบว่า คุณภาพที่ดินที่มีอิทธิพลต่อการเจริญเติบโตและผลผลิตของพืช คือ ความเป็นประโยชน์ของธาตุอาหารพืช (s) ได้แก่ หน่วยแผนที่ดิน Fd-sIB Fd-sID Ntm-sIC Pto-vd-sIA Pto-vd-sIC Te-sIA Te-sIB Te-sIC Fd-sID Vi-sIA และ Vi-rb-sIA

##### *ชั้นที่มีความเหมาะสมน้อย (S3)*

พบว่า คุณภาพที่ดินที่มีอิทธิพลต่อการเจริญเติบโตและผลผลิตของพืช คือ สภาวะการหยั่งลึกรากพืช (r) ได้แก่ Ntn-clD Pto-sIB Pto-sl Pto-sID Sw-sIB Sw-sIC และ Te-sIC/d3c สภาวะการหยั่งลึกรากพืช (r) ความเสียหายจากการกัดกร่อน (e) ศักยภาพการใช้เครื่องจักรกล (w) ได้แก่ Pto-sIE

##### *ชั้นที่ไม่มีความเหมาะสม (N)*

พบว่า คุณภาพที่ดินที่มีอิทธิพลต่อการเจริญเติบโตและผลผลิตของพืช คือ สภาวะการหยั่งลึกรากพืช (r) ได้แก่ หน่วยแผนที่ดิน Ho-gclD Hy-sIB Hy-sIC Ntn-clC Rg-sID และ Ya-sID ความเสียหายจากการกัดกร่อน (e) ศักยภาพการใช้เครื่องจักรกล (w) ได้แก่ SC



## อ้อย

### ชั้นที่มีความเหมาะสมมาก (S1)

ได้แก่ หน่วยแผนที่ดิน AC-wd,col-sIA LL-fl-lA LL-fsi-silB LL-sicIA Ro-mw-sicIA และ Ro-silA

### ชั้นที่มีความเหมาะสมปานกลาง (S2)

พบว่า คุณภาพที่ดินที่มีอิทธิพลต่อการเจริญเติบโตและผลผลิตของพืช คือ ความเป็นประโยชน์ของธาตุอาหารพืช (s) ได้แก่ หน่วยแผนที่ดิน Fd-sIB Fd-sID Ntm-sIC Pto-vd-sIA Pto-vd-sIC Te-sIA Te-sIB Te-sIC Fd-sID Vi-sIA และVi-rb-sIA

### ชั้นที่มีความเหมาะสมน้อย (S3)

พบว่า คุณภาพที่ดินที่มีอิทธิพลต่อการเจริญเติบโตและผลผลิตของพืช คือ สภาวะการหยั่งลึกรากพืช (r) ได้แก่ Ntn-clD Pto-sIB Pto-sl Pto-sID Sw-sIB Sw-sIC และTe-sIC/d3c สภาวะการหยั่งลึกรากพืช (r) ความเสียหายจากการกัดกร่อน (e) ศักยภาพการใช้เครื่องจักรกล (w) ได้แก่ Pto-sIE

### ชั้นที่ไม่มีความเหมาะสม (N)

พบว่า คุณภาพที่ดินที่มีอิทธิพลต่อการเจริญเติบโตและผลผลิตของพืช คือ สภาวะการหยั่งลึกรากพืช (r) ได้แก่ หน่วยแผนที่ดิน Ho-gclD Hy-sIB Hy-sIC Ntn-clC Rg-sID และYa-sID ความเสียหายจากการกัดกร่อน (e) ศักยภาพการใช้เครื่องจักรกล (w) ได้แก่ SC

## ไม้ผล

### ชั้นที่มีความเหมาะสมมาก (S1)

ได้แก่ หน่วยแผนที่ดิน AC-wd,col-sIA LL-fl-lA LL-fsi-silB LL-sicIA Ro-mw-sicIA และ Ro-silA

### ชั้นที่มีความเหมาะสมปานกลาง (S2)

พบว่า คุณภาพที่ดินที่มีอิทธิพลต่อการเจริญเติบโตและผลผลิตของพืช คือ ความเป็นประโยชน์ของธาตุอาหารพืช (s) ได้แก่ หน่วยแผนที่ดิน Fd-sIB Fd-sID Ntm-sIC Pto-vd-sIA Pto-vd-sIC Te-sIA Te-sIB Te-sIC Fd-sID Vi-sIA และVi-rb-sIA

### ชั้นที่มีความเหมาะสมน้อย (S3)

พบว่า คุณภาพที่ดินที่มีอิทธิพลต่อการเจริญเติบโตและผลผลิตของพืช คือ สภาวะการหยั่งลึกรากพืช (r) ได้แก่ Ntn-clD Pto-sIB Pto-sl Pto-sID Sw-sIB Sw-sIC และTe-sIC/d3c สภาวะการหยั่งลึกรากพืช (r) ความเสียหายจากการกัดกร่อน (e) ศักยภาพการใช้เครื่องจักรกล (w) ได้แก่ Pto-sIE

### ชั้นที่ไม่มีความเหมาะสม (N)

พบว่า คุณภาพที่ดินที่มีอิทธิพลต่อการเจริญเติบโตและผลผลิตของพืช คือ สภาวะการหยั่งลึกรากพืช (r) ได้แก่ หน่วยแผนที่ดิน Ho-gclD Hy-sIB Hy-sIC Ntn-clC Rg-sID และYa-sID ความเสียหายจากการกัดกร่อน (e) ศักยภาพการใช้เครื่องจักรกล (w) ได้แก่ SC

## พืชผัก



**ชั้นที่มีความเหมาะสมมาก (S1)**

ได้แก่ หน่วยแผนที่ดิน AC-wd,col-sIA LL-fl-lA LL-fsi-silB LL-sicIA Ro-mw-sicIA และ Ro-silA

**ชั้นที่มีความเหมาะสมปานกลาง (S2)**

พบว่า คุณภาพที่ดินที่มีอิทธิพลต่อการเจริญเติบโตและผลผลิตของพืช คือ ความเป็นประโยชน์ของธาตุอาหารพืช (s) ได้แก่ หน่วยแผนที่ดิน Fd-sIB Fd-sID Ntm-sIC Pto-vd-sIA Pto-vd-sIC Te-sIA Te-sIB Te-sIC Fd-sID Vi-sIA และ Vi-rb-sIA

**ชั้นที่มีความเหมาะสมน้อย (S3)**

พบว่า คุณภาพที่ดินที่มีอิทธิพลต่อการเจริญเติบโตและผลผลิตของพืช คือ สภาวะการหยั่งลึกรากพืช (r) ได้แก่ Ntn-clD Pto-sIB Pto-sl Pto-sID Sw-sIB Sw-sIC และ Te-sIC/d3c สภาวะการหยั่งลึกรากพืช (r) ความเสียหายจากการกัดกร่อน (e) ศักยภาพการใช้เครื่องจักรกล (w) ได้แก่ Pto-sIE

**ชั้นที่ไม่มีความเหมาะสม (N)**

พบว่า คุณภาพที่ดินที่มีอิทธิพลต่อการเจริญเติบโตและผลผลิตของพืช คือ สภาวะการหยั่งลึกรากพืช (r) ได้แก่ หน่วยแผนที่ดิน Ho-gclD Hy-sIB Hy-sIC Ntn-clC Rg-sID และ Ya-sID ความเสียหายจากการกัดกร่อน (e) ศักยภาพการใช้เครื่องจักรกล (w) ได้แก่ SC

**ฝักเหียง**

**ชั้นที่มีความเหมาะสมมาก (S1)**

ได้แก่ หน่วยแผนที่ดิน AC-wd,col-sIA LL-fl-lA LL-fsi-silB LL-sicIA Ro-mw-sicIA และ Ro-silA

**ชั้นที่มีความเหมาะสมปานกลาง (S2)**

พบว่า คุณภาพที่ดินที่มีอิทธิพลต่อการเจริญเติบโตและผลผลิตของพืช คือ ความเป็นประโยชน์ของธาตุอาหารพืช (s) ได้แก่ หน่วยแผนที่ดิน Fd-sIB Fd-sID Ntm-sIC Pto-vd-sIA Pto-vd-sIC Te-sIA Te-sIB Te-sIC Fd-sID Vi-sIA และ Vi-rb-sIA

**ชั้นที่มีความเหมาะสมน้อย (S3)**

พบว่า คุณภาพที่ดินที่มีอิทธิพลต่อการเจริญเติบโตและผลผลิตของพืช คือ สภาวะการหยั่งลึกรากพืช (r) ได้แก่ Ntn-clD Pto-sIB Pto-sl Pto-sID Sw-sIB Sw-sIC และ Te-sIC/d3c สภาวะการหยั่งลึกรากพืช (r) ความเสียหายจากการกัดกร่อน (e) ศักยภาพการใช้เครื่องจักรกล (w) ได้แก่ Pto-sIE

**ชั้นที่ไม่มีความเหมาะสม (N)**

พบว่า คุณภาพที่ดินที่มีอิทธิพลต่อการเจริญเติบโตและผลผลิตของพืช คือ สภาวะการหยั่งลึกรากพืช (r) ได้แก่ หน่วยแผนที่ดิน Ho-gclD Hy-sIB Hy-sIC Ntn-clC Rg-sID และ Ya-sID ความเสียหายจากการกัดกร่อน (e) ศักยภาพการใช้เครื่องจักรกล (w) ได้แก่ SC

**ยางพารา**

**ชั้นที่มีความเหมาะสมมาก (S1)**

ได้แก่ หน่วยแผนที่ดิน AC-wd,col-sIA LL-fl-lA LL-fsi-silB LL-sicIA Ro-mw-sicIA และ Ro-silA



### **ชั้นที่มีความเหมาะสมปานกลาง (S2)**

พบว่า คุณภาพที่ดินที่มีอิทธิพลต่อการเจริญเติบโตและผลผลิตของพืช คือ ความเป็นประโยชน์ของธาตุอาหารพืช (s) ได้แก่ หน่วยแผนที่ดิน Fd-slB Fd-slD Ntm-slC Pto-vd-slA Pto-vd-slC Te-slA Te-slB Te-slC Fd-slD Vi-slA และ Vi-rb-slA

### **ชั้นที่มีความเหมาะสมน้อย (S3)**

พบว่า คุณภาพที่ดินที่มีอิทธิพลต่อการเจริญเติบโตและผลผลิตของพืช คือ สภาวะการหยั่งลึกรากพืช (r) ได้แก่ Ntn-clD Pto-slB Pto-sl Pto-slD Sw-slB Sw-slC และ Te-slC/d3c สภาวะการหยั่งลึกรากพืช (r) ความเสียหายจากการกัดกร่อน (e) ศักยภาพการใช้เครื่องจักรกล (w) ได้แก่ Pto-slE

### **ชั้นที่ไม่มีความเหมาะสม (N)**

พบว่า คุณภาพที่ดินที่มีอิทธิพลต่อการเจริญเติบโตและผลผลิตของพืช คือ สภาวะการหยั่งลึกรากพืช (r) ได้แก่ หน่วยแผนที่ดิน Ho-glD Hy-slB Hy-slC Ntn-clC Rg-slD และ Ya-slD ความเสียหายจากการกัดกร่อน (e) ศักยภาพการใช้เครื่องจักรกล (w) ได้แก่ SC

## **ไผ่**

### **ชั้นที่มีความเหมาะสมมาก (S1)**

ได้แก่ หน่วยแผนที่ดิน AC-wd,col-slA Ll-fl-lA Ll-fsi-silB Ll-sicA Ro-mw-sicA และ Ro-silA

### **ชั้นที่มีความเหมาะสมปานกลาง (S2)**

พบว่า คุณภาพที่ดินที่มีอิทธิพลต่อการเจริญเติบโตและผลผลิตของพืช คือ ความเป็นประโยชน์ของธาตุอาหารพืช (s) ได้แก่ หน่วยแผนที่ดิน Fd-slB Fd-slD Ntm-slC Pto-vd-slA Pto-vd-slC Te-slA Te-slB Te-slC Fd-slD Vi-slA และ Vi-rb-slA

### **ชั้นที่มีความเหมาะสมน้อย (S3)**

พบว่า คุณภาพที่ดินที่มีอิทธิพลต่อการเจริญเติบโตและผลผลิตของพืช คือ สภาวะการหยั่งลึกรากพืช (r) ได้แก่ Ntn-clD Pto-slB Pto-sl Pto-slD Sw-slB Sw-slC และ Te-slC/d3c สภาวะการหยั่งลึกรากพืช (r) ความเสียหายจากการกัดกร่อน (e) ศักยภาพการใช้เครื่องจักรกล (w) ได้แก่ Pto-slE

### **ชั้นที่ไม่มีความเหมาะสม (N)**

พบว่า คุณภาพที่ดินที่มีอิทธิพลต่อการเจริญเติบโตและผลผลิตของพืช คือ สภาวะการหยั่งลึกรากพืช (r) ได้แก่ หน่วยแผนที่ดิน Ho-glD Hy-slB Hy-slC Ntn-clC Rg-slD และ Ya-slD ความเสียหายจากการกัดกร่อน (e) ศักยภาพการใช้เครื่องจักรกล (w) ได้แก่ SC

## **สับปะรด**

### **ชั้นที่มีความเหมาะสมมาก (S1)**

ได้แก่ หน่วยแผนที่ดิน AC-wd,col-slA Ll-fl-lA Ll-fsi-silB Ll-sicA Ro-mw-sicA และ Ro-silA





### **ชั้นที่มีความเหมาะสมปานกลาง (S2)**

พบว่า คุณภาพที่ดินที่มีอิทธิพลต่อการเจริญเติบโตและผลผลิตของพืช คือ ความเป็นประโยชน์ของธาตุอาหารพืช (s) ได้แก่ หน่วยแผนที่ดิน Fd-slB Fd-slD Ntm-slC Pto-vd-slA Pto-vd-slC Te-slA Te-slB Te-slC Fd-slD Vi-slA และ Vi-rb-slA

### **ชั้นที่มีความเหมาะสมน้อย (S3)**

พบว่า คุณภาพที่ดินที่มีอิทธิพลต่อการเจริญเติบโตและผลผลิตของพืช คือ สภาวะการหยั่งลึกรากพืช (r) ได้แก่ Ntn-clD Pto-slB Pto-sl Pto-slD Sw-slB Sw-slC และ Te-slC/d3c สภาวะการหยั่งลึกรากพืช (r) ความเสียหายจากการกัดกร่อน (e) ศักยภาพการใช้เครื่องจักรกล (w) ได้แก่ Pto-slE

### **ชั้นที่ไม่มีความเหมาะสม (N)**

พบว่า คุณภาพที่ดินที่มีอิทธิพลต่อการเจริญเติบโตและผลผลิตของพืช คือ สภาวะการหยั่งลึกรากพืช (r) ได้แก่ หน่วยแผนที่ดิน Ho-glD Hy-slB Hy-slC Ntn-clC Rg-slD และ Ya-slD ความเสียหายจากการกัดกร่อน (e) ศักยภาพการใช้เครื่องจักรกล (w) ได้แก่ SC



ตารางที่ 5-1 ชั้นความเหมาะสมทางกายภาพของหน่วยแผนที่ดิน ตำบลเขาพนม อำเภอเขาพนม จังหวัดกระบี่

soil_mainC	ปาล์มน้ำมัน	อ้อย	ไม้ผล	พืชผัก	ผักเหิมียง	กาแฟ	ยางพารา	ไม้	สับปะรด
AC-wd,col-slA	S1	S2s	S2s	S2s	S2s	S2s	S1	No	S1
Fd-slB	S2s	S2s	S2s	S2s	S2s	S2s	S2s	S1	S2s
Fd-slC	S2s	S2se	S2s	S2se	S2se	S2s	S2s	S1	S2se
Fd-slD	S2sr	S3e	S2s	S3e	S3e	S2sew	S2sew	Ne	S3e
Ho-gclD	Nr	S3re	S3	S3re	S3re	Nr	S3r	Ne	S3e
Hy-slB	Nr	S3r	Nr	S3r	S3r	Nr	S3r	S1	S2s
Hy-slC	Nr	S3r	Nr	S3r	S3r	Nr	S3r	S1	S2se
Ll-fl-lA	S1	S2s	S2s	S2s	S2s	S2s	S1	S1	S1
Ll-fsi-silB	S1	S2s	S2s	S2s	S2s	S2s	S1	S1	S1
Ll-siclA	S1	S2s	S2s	S2s	S2s	S2s	S1	S1	S1
Ntm-slC	S2s	S2os	S2os	S2os	S2os	S2so	S2os	S1	S2ose
Ntn-clC	Nr	S2sr	S2sr	S2sre	S2sre	S3r	S2sr	S1	S2se
Ntn-clD	S3r	S3e	S2srew	S3e	S3e	S3r	S2srew	Ne	S3e
Pto-slB	S3r	S2sr	S2sr	S2sr	S2sr	S3r	S2sr	S1	S2s
Pto-slC	S3r	S2sr	S2sr	S2sre	S2sre	S3r	S2sr	S1	S2se
Pto-slD	S3r	S3e	S2srew	S3e	S3e	S3r	S2srew	Ne	S3e
Pto-slE	S3rew	Ne	S3ew	Ne	Ne	S3rew	S3ew	Ne	Ne
Pto-vd-slA	S2s	S2s	S2s	S2s	S2s	S2s	S2s	S1	S2s
Pto-vd-slC	S2s	S2se	S2s	S2se	S2se	S2s	S2s	S1	S2se
Rg-slD	Nr	S3re	Nr	S3re	S3re	Nr	S3r	Ne	S3e
Ro-mw-siclA	S1	S2os	S2os	S2os	S2os	S2so	S2os	S1	S2o
Ro-silA	S1	S2s	S2s	S2s	S2s	S2s	S1	S1	S1
Sw-slB	S3r	S2sr	S2sr	S2sr	S2sr	S3r	S2sr	S1	S2s
Sw-slC	S3r	S2sr	S2sr	S2sre	S2sre	S3r	S2sr	S1	S2se
Te-slA	S2s	S2s	S2s	S2s	S2s	S2s	S2s	S1	S2s
Te-slB	S2s	S2s	S2s	S2s	S2s	S2s	S2s	S1	S2s



แผนการใช้ที่ดินตำบลเขาพนม อำเภอเขาพนม จังหวัดกระบี่

Te-sIC	S2s	S2se	S2s	S2se	S2se	S2s	S2s	S1	S2se
Te-sIC/d3c	S3r	S2sr	S2sr	S2sre	S2sre	S3r	S2sr	S1	S2se
Vi-sIA	S2s	S2os	S3o	S3o	S3o	No	S3o	No	S3o
Vi-rb-sIA	S2s	S2s	S2s	S2s	S2s	S2s	S2s	S1	S2s
Ya-sID	Nr	S3r	Nr	S3re	S3re	Nr	S3r	Ne	S3e
zSC	New	Nw	New	Nw	Nw	New	New	Ne	Nw

หมายเหตุ: 1) สมบัติดินจากตารางที่ 3-4

2) ข้อจำกัดในการประเมินคุณภาพที่ดิน : r = ปริมาณน้ำฝน      s = เนื้อดิน      o = การระบายน้ำ      b = ความอึดตัวของดิน  
c = ความจุในการแลกเปลี่ยนประจุบวก      m = ปริมาณอินทรีย์วัตถุ      p = ปริมาณฟอสฟอรัสที่เป็นประโยชน์



## บทที่ 6 แผนการใช้ที่ดิน

### 6.1 ปรัชญาในการจัดทำแผนการใช้ที่ดินตำบล

ในการจัดทำแผนการใช้ที่ดินตำบลฉบับนี้ได้ใช้ “ปรัชญาของเศรษฐกิจพอเพียง”<sup>1</sup> เป็นหลัก โดยมีรายละเอียดดังนี้

“เศรษฐกิจพอเพียง เป็นปรัชญาชี้ถึงแนวทางการดำรงอยู่และปฏิบัติตนของประชาชนในทุกระดับ ตั้งแต่ระดับครอบครัว ระดับชุมชน จนถึงระดับรัฐ ทั้งในการพัฒนาและบริหารประเทศให้ดำเนินไปในทางสายกลาง โดยเฉพาะการพัฒนาเศรษฐกิจเพื่อให้ก้าวทันต่อโลกยุคโลกาภิวัตน์ ความพอเพียง หมายถึง ความพอประมาณ ความมีเหตุผล รวมถึงความจำเป็นที่จะต้องมีระบบภูมิคุ้มกันในตัวที่ดี พอสมควรต่อการมีผลกระทบใดๆ อันเกิดจากการเปลี่ยนแปลงทั้งภายนอกและภายใน ทั้งนี้ จะต้องอาศัยความรอบรู้ ความรอบคอบ และความระมัดระวังอย่างยิ่งในการนำวิชาการต่างๆ มาใช้ในการวางแผนและดำเนินการทุกขั้นตอน และขณะเดียวกันจะต้องเสริมสร้างพื้นฐานจิตใจของคนในชาติ โดยเฉพาะเจ้าหน้าที่ของรัฐ นักทฤษฎี และนักธุรกิจในทุกระดับให้มีสำนึกในคุณธรรม ความซื่อสัตย์สุจริต และให้มีความรอบรู้ที่เหมาะสม ดำเนินชีวิตด้วยความอดทน ความเพียร มีสติ ปัญญา และความรอบคอบ เพื่อให้สมดุล และพร้อมต่อการรองรับการเปลี่ยนแปลงอย่างรวดเร็วและกว้างขวาง ทั้งด้านวัตถุ สังคม สิ่งแวดล้อม และวัฒนธรรมจากโลกภายนอกได้เป็นอย่างดี”

<sup>1</sup> สำนักงานคณะกรรมการพัฒนาการเศรษฐกิจและสังคมแห่งชาติ (2550: 6-7) ได้หมายเหตุว่า “ประมวลและกลั่นกรองจากพระราชดำรัสของพระบาทสมเด็จพระเจ้าอยู่หัว เรื่องเศรษฐกิจพอเพียง ซึ่งพระราชทานในโรกาสดต่างๆ รวมทั้งพระราชดำรัสอื่นๆ ที่เกี่ยวข้อง โดยได้รับพระราชทานพระบรมราชานุญาตให้นำไปใช้และเผยแพร่ได้ เมื่อวันที่ 29 พฤศจิกายน 2542 เพื่อเป็นแนวทางปฏิบัติของทุกฝ่ายและประชาชนโดยทั่วไป



## 6.2 นโยบายแห่งรัฐในการกำหนดแผนการใช้ที่ดินตำบลเขาพนม อำเภอเขาพนม จังหวัดกระบี่

ตารางที่ 6-1 นโยบายแห่งรัฐที่เกี่ยวข้องกับแผนการใช้ที่ดิน ตำบลเขาพนม อำเภอเขาพนม จังหวัดกระบี่

ลำดับที่	กฎหมาย/ยุทธศาสตร์/ แผนการปฏิบัติ/แผนแม่บท	รายละเอียด
1	รัฐธรรมนูญแห่งราชอาณาจักรไทย พ.ศ. 2560 <sup>2</sup>	มาตรา 72 (1) วางแผนการใช้ที่ดินของประเทศไทยเหมาะสมกับสภาพของพื้นที่และศักยภาพของที่ดินตามหลักการพัฒนาอย่างยั่งยืน
2	ยุทธศาสตร์ชาติ (พ.ศ. 2561-2580) <sup>3</sup>	ยุทธศาสตร์ที่ 2 ด้านการสร้างความสามารถในการแข่งขัน ยุทธศาสตร์ที่ 5 ด้านการสร้างการเติบโตบนคุณภาพชีวิตที่เป็นมิตรต่อสิ่งแวดล้อม
3	คำสั่งนายกรัฐมนตรี แลงต่อรัฐสภา วันที่ 25 กรกฎาคม 2562	<u>นโยบายหลัก</u> 5. การพัฒนาเศรษฐกิจและความสามารถในการแข่งขันของไทย 5.3 พัฒนาภาคเกษตร 5.3.2 ลดต้นทุนและเพิ่มประสิทธิภาพการผลิตที่เหมาะสมและไม่ก่อให้เกิดภาระทางการเงินการคลังของภาครัฐ 5.3.4 ส่งเสริมการสร้างมูลค่าเพิ่มให้กับสินค้าเกษตร 5.3.5 ดูแลเกษตรกรผู้มีรายได้น้อยให้สามารถเข้าถึงและใช้ประโยชน์ในที่ดินทำกิน แหล่งเงินทุน โครงสร้างพื้นฐาน และปัจจัยการผลิตต่างๆ 10. การฟื้นฟูทรัพยากรธรรมชาติและการรักษาสิ่งแวดล้อมเพื่อสร้างการเติบโตอย่างยั่งยืน 10.2 ปรับปรุงระบบที่ดินทำกินและลดความเหลื่อมล้ำด้านการถือครองที่ดิน 10.3 ส่งเสริมการบริหารจัดการน้ำทั้งระบบ แหล่งน้ำชุมชน และทะเล <u>นโยบายเร่งด่วน</u> 4. การให้ความช่วยเหลือเกษตรกรและพัฒนานวัตกรรม
4	แผนการปฏิรูปประเทศด้านทรัพยากรธรรมชาติและสิ่งแวดล้อม <sup>4</sup>	ประเด็นย่อยที่ 2.1 จัดทำแผนการใช้ที่ดินของชาติทั้งระบบให้สอดคล้องและเหมาะสมกับศักยภาพของพื้นที่และการพัฒนาเศรษฐกิจและสังคมของประเทศประเด็นย่อยที่ 2.2 ส่งเสริมการใช้ประโยชน์ที่ดินให้เป็นมิตรกับสิ่งแวดล้อม

<sup>2</sup> ราชกิจจานุเบกษา เล่มที่ 134 ตอน 40 ก หน้า 18 ลงวันที่ 6 เมษายน 2560

<sup>3</sup> ราชกิจจานุเบกษา เล่มที่ 135 ตอน 82 ก หน้า 8 วันที่ 13 ตุลาคม 2561

<sup>4</sup> ราชกิจจานุเบกษา เล่มที่ 135 ตอน 24 ก หน้า 98. 102-103 ลงวันที่ 6 เมษายน 2561 (เล่มที่ 4)



ตารางที่ 6-1 (ต่อ)

ลำดับที่	กฎหมาย/ยุทธศาสตร์/ แผนการปฏิบัติ/แผนแม่บท	รายละเอียด
5	แผนพัฒนาเศรษฐกิจและสังคมแห่งชาติ ฉบับที่ 12 (พ.ศ. 2560-2564)	ยุทธศาสตร์ที่ 3 การสร้างความเข้มแข็งทางเศรษฐกิจและแข่งขันได้อย่างยั่งยืน ยุทธศาสตร์ที่ 4 การเติบโตที่เป็นมิตรกับสิ่งแวดล้อมเพื่อพัฒนาอย่างยั่งยืน
6	นโยบายและแผนการบริหารจัดการที่ดินและทรัพยากรดินของประเทศ (พ.ศ. 2560-2579)	ยุทธศาสตร์ที่ 2 ด้านการใช้ที่ดินและทรัพยากรดินเพื่อให้เกิดประโยชน์สูงสุด ยุทธศาสตร์ที่ 4 ด้านการบริหารจัดการที่ดินและทรัพยากรดิน
7	แผนพัฒนาภาคใต้ พ.ศ. 2560-2565	ยุทธศาสตร์ที่ 3 ยกระดับเป็นฐานการผลิตสินค้าเกษตรอินทรีย์และเกษตรปลอดภัยเชื่อมโยงสู่อุตสาหกรรมเกษตรแปรรูปที่สร้างมูลค่าเพิ่มสูง ยุทธศาสตร์ที่ 5 อนุรักษ์และฟื้นฟูป่าต้นน้ำให้คงความสมบูรณ์ จัดระบบการบริหารจัดการน้ำอย่างเหมาะสมและเชื่อมโยงพื้นที่เกษตรให้ทั่วถึง ป้องกันและแก้ไขปัญหาลพิษหมอกควันอย่างยั่งยืน
8	การพัฒนากลุ่มจังหวัดภาคใต้ฝั่งตะวันตก (พ.ศ. 2561-2565)	ประเด็นการพัฒนาที่ 2 การสร้างความเข้มแข็งและเพิ่มประสิทธิภาพการผลิตภาคเกษตรและอุตสาหกรรมการเกษตรเพื่อเพิ่มมูลค่าสินค้าเกษตรที่มีศักยภาพ ประเด็นการพัฒนาที่ 4 ดำรงทรัพยากรธรรมชาติที่อุดมสมบูรณ์ การบริหารจัดการสิ่งแวดล้อมและพลังงานโดยการมีส่วนร่วมของชุมชนสู่การเป็นกลุ่มจังหวัดสีเขียว
9	ยุทธศาสตร์จังหวัดกระบี่ พ.ศ. 2562	ยุทธศาสตร์ที่ 1 ส่งเสริมการเกษตรปลอดภัย และการค้า การลงทุน เพื่อเพิ่มขีดความสามารถในการแข่งขัน ยุทธศาสตร์ที่ 5 พัฒนาและอนุรักษ์ทรัพยากรธรรมชาติและสิ่งแวดล้อมอย่างยั่งยืน
10	ยุทธศาสตร์เกษตรและสหกรณ์จังหวัดกระบี่ พ.ศ. 2562	ยุทธศาสตร์ที่ 1 พัฒนาการผลิตให้ได้มาตรฐาน เพิ่มมูลค่าผลผลิต และส่งเสริมการตลาดสินค้าเกษตรปลอดภัย ยุทธศาสตร์ที่ 2 พัฒนาเกษตร และสถาบันเกษตรกร ยุทธศาสตร์ที่ 3 พัฒนาโครงสร้างพื้นฐาน บริหารจัดการทรัพยากรทางการเกษตร
11	ยุทธศาสตร์องค์การบริหารส่วนจังหวัดกระบี่ (พ.ศ.2561-2564)	ประเด็นยุทธศาสตร์ที่ 1 พัฒนาระบบเศรษฐกิจ ประเด็นยุทธศาสตร์ที่ 3 บริหารจัดการทรัพยากรธรรมชาติและสิ่งแวดล้อม
12	ยุทธศาสตร์การพัฒนาองค์การบริหารส่วนตำบลเขาพนม อำเภอเขาพนม จังหวัดกระบี่	ยุทธศาสตร์ที่ 1 ด้านเศรษฐกิจ ยุทธศาสตร์ที่ 3 ด้านการบริหารจัดการทรัพยากรธรรมชาติและสิ่งแวดล้อม



### 6.3 การกำหนดเขตการใช้ที่ดิน

การวางแผนการใช้ที่ดินเป็นกระบวนการวิเคราะห์อย่างเป็นระบบ เพื่อใช้ตัดสินใจในการกำหนดรูปแบบหรือกิจกรรมการใช้ที่ดินที่เหมาะสมไว้ล่วงหน้า โดยมีพื้นฐานจากศักยภาพการใช้ประโยชน์ของทรัพยากรดินตามธรรมชาติ สภาพเศรษฐกิจและสังคม สิ่งแวดล้อม เพื่อให้มีการใช้ที่ดิน อย่างมีประสิทธิภาพ เกิดประโยชน์สูงสุด การวางแผนการใช้ที่ดินมิได้สิ้นสุดลงในขั้นตอนการตัดสินใจ ว่าที่ดินจะทำอะไรดีที่สุด แต่จะต้องรวมถึงการจัดทำมาตรการทุกด้านในการใช้ที่ดินเพื่อให้บรรลุถึงความต้องการใช้ที่ดินนั้น จำเป็นต้องระบุถึงมาตรการ กิจกรรม โครงการ แผนงาน และนโยบายที่มีความเหมาะสมกับพื้นที่ ซึ่งจะช่วยให้บรรลุถึงความต้องการของชุมชนอย่างแท้จริง

การวางแผนการใช้ที่ดินระดับตำบล เป็นการวิเคราะห์และประเมินข้อมูลด้านกายภาพ เศรษฐกิจ และสังคม ตลอดจนสิ่งแวดล้อมอย่างเป็นระบบ เพื่อกำหนดการใช้พื้นที่อย่างเป็นระบบ เป็นการตัดสินใจในการใช้พื้นที่ ทรัพยากรธรรมชาติและสิ่งแวดล้อมอย่างมีประสิทธิภาพ และตรงตามความต้องการของชุมชน โดยผ่านกระบวนการมีส่วนร่วมของชุมชนในการที่จะนำไปสู่การพัฒนาอย่างยั่งยืนต่อไป เป็นสิ่งสำคัญที่ต้องดำเนินการเพื่อให้เป็นที่ยอมรับ โดยมีความมุ่งหมายให้การใช้ที่ดินที่กำหนดขึ้นนั้น ตอบสนองความต้องการของชุมชนมากที่สุด การกำหนดเขตการใช้ที่ดินตำบลเขาพนมใช้ยุทธศาสตร์จังหวัดกระบี่ พ.ศ. 2562 เป็นแนวทาง ซึ่งยุทธศาสตร์จังหวัดกระบี่ พ.ศ. 2562 ได้เชื่อมโยงกับนโยบายรัฐบาล แผนบริหารราชการแผ่นดิน ยุทธศาสตร์ชาติ ระยะ 20 ปี (พ.ศ. 2561-2580) ทิศทางแผนพัฒนาเศรษฐกิจและสังคมแห่งชาติ ฉบับที่ 12 แผนปฏิรูปประเทศ รวมทั้งแผนพัฒนา รายสาขาต่างๆ หรือแผนเฉพาะด้าน เช่น แผนพัฒนาการเกษตร แผนจัดการคุณภาพสิ่งแวดล้อม เป็นต้น

### 6.4 เขตการใช้ที่ดิน

แผนการใช้ที่ดินตำบลเขาพนม อำเภอเขาพนม จังหวัดกระบี่ ได้กำหนดออกเป็น 4 เขต ได้แก่ เขตพื้นที่ป่าไม้ เขตพื้นที่เกษตรกรรม พื้นที่ชุมชนและสิ่งปลูกสร้าง และพื้นที่แหล่งน้ำ รายละเอียดดังตารางที่ 6-2 และรูปที่ 6-1

ตารางที่ 6-2 เขตการใช้ที่ดิน ตำบลเขาพนม อำเภอเขาพนม จังหวัดกระบี่

เขตการใช้ที่ดิน	เนื้อที่	
	ไร่	ร้อยละ
1. เขตพื้นที่ป่าไม้	3,866	5.28
2. เขตพื้นที่เกษตรกรรม	63,471	86.75
2.1 เขตปลูกไม้ผล	123	0.17
1) เขตปลูกไม้ผลผสม (ทุเรียน, มังคุด, มะม่วง)	123	0.17
2.2 เขตปลูกไม้ยืนต้น	63,348	86.58
1) เขตปลูกยางพารา	22,438	30.67
2) เขตปลูกปาล์มน้ำมัน	40,910	55.91
3. เขตป่าไม้นอกเขตป่าตามกฎหมาย	1,645	2.25S
4. พื้นที่ชุมชนและสิ่งปลูกสร้าง	3,891	5.32S



5. พื้นที่แหล่งน้ำ	293	0.40
รวม	73,166	100.00

หมายเหตุ : เนื้อที่คำนวณด้วยระบบสารสนเทศภูมิศาสตร์

#### 6.4.1 เขตป่าไม้

มีเนื้อที่ 49,901 ไร่ หรือร้อยละ 68.20 ของเนื้อที่ตำบล เป็นพื้นที่ป่าไม้ตามกฎหมาย และมติคณะรัฐมนตรี ได้แก่ ป่าไม้ถาวรตามมติกรมป่าสงวนแห่งชาติ ที่ดินของรัฐตำบลห้วยยูง-ตำบลเขาคคราม (ร.10) ที่ดินของรัฐตำบลเขาหิน-กระเบื้องน้อย- ห้วยยูง-เขาพนม (ร.9)ป่าเขาขวาง ป่าโคกยางและป่าช่องบางเหริยง ป่าเขาพนมเบญจา รวมไปถึงพื้นที่คงสภาพป่าแต่อยู่นอกเขตป่าสงวนแห่งชาติ หรือพื้นที่ที่มีสภาพเป็นป่าสมบูรณ์แต่ได้รับการประกาศให้เป็นเขตปฏิรูปที่ดิน พื้นที่ชุ่มน้ำ และพื้นที่อื่นๆ เช่น ไม้ละเมาะ เป็นต้น ซึ่งเขตดังกล่าวเป็นพื้นที่แหล่งต้นน้ำลำธารที่สำคัญของกลุ่มน้ำคลองสินปุน

#### 6.4.2 เขตเกษตรกรรม

มีเนื้อที่ 63,471 ไร่ หรือร้อยละ 86.75 ของเนื้อที่ตำบล แบ่งออกเป็น 3 เขต ดังนี้

1) เขตไม้ผล มีเนื้อที่ 123 ไร่ หรือร้อยละ 0.17 ของเนื้อที่ตำบล วางแนวทางในการปลูกไม้ผล ดังนี้

1.1) เขตปลูกทุเรียน มังคุด มะม่วง มีชุดดินในเขตนี้ส่วนใหญ่ คือ ชุดดินหาดใหญ่ (Hy) ดินคล้ายชุดดินลำภูราที่เป็นดินร่วนละเอียด(LL-fsi) ชุดดินนาท่าม (Ntm) ชุดดินระนอง (Rg) ดินคล้ายชุดดินรือเสาะที่มีการระบายน้ำดีปานกลาง (Ro-mw) ชุดดินท่าชะ (Te) ตามลำดับ

##### ปัญหาการใช้ที่ดินในปัจจุบัน

- ดินมีความอุดมสมบูรณ์ต่ำ
- ดินลึกลับปานกลางและดินตื้น
- ขาดแคลนน้ำในฤดูแล้ง
- มีการชะล้างพังทลายของหน้าดินสูงในพื้นที่ลาดชัน

##### การจัดการที่ดินในอนาคต

- ปรับปรุงบำรุงดิน โดยใช้ปุ๋ยอินทรีย์ หรือปุ๋ยชีวภาพ ควบคู่กับการใช้ปุ๋ยเคมีในอัตราส่วนที่เหมาะสม

- พัฒนาแหล่งน้ำในไร่นา

- สามารถปรับเปลี่ยนเป็นการทำเกษตรแบบผสมผสานเพื่อลดความเสี่ยงของเกษตรกรรายย่อย

- ป้องกันการชะล้างพังทลายของดิน

##### กิจกรรมของกรมพัฒนาที่ดินที่จะดำเนินการ

- ส่งเสริมการปรับปรุงบำรุงดิน โดยการใช้ปุ๋ยหมัก ปุ๋ยคอก และปุ๋ยพืชสด
- สนับสนุนบ่อน้ำในไร่นานอกเขตชลประทาน เพื่อทำการเกษตรผสมผสาน
- สนับสนุนการสร้างระบบอนุรักษ์ดินและน้ำ โดยวิธีพืชและวิธีกล





## กิจกรรมที่ขอสนับสนุนจากส่วนราชการอื่นๆ

1) *กรมส่งเสริมการเกษตร* สนับสนุนและอบรมเกษตรกรในการทำการเกษตรผสมผสาน

### 2) เขตปลูกไม้ยืนต้น

2.1) **เขตปลูกยางพารา** มีเนื้อที่ 22,438 ไร่ หรือร้อยละ 30.67 ของเนื้อที่ตำบล ชุดดินในเขตนี้ส่วนใหญ่ คือ ตะกอนน้ำพาเชิงซ้อนที่มีการระบายน้ำดีปานกลางและเป็นดินร่วนละเอียด (AC-wd,col) ชุดดินฝั่งแดง (Fd) ชุดดินห้วยยอด (Ho) ชุดดินหาดใหญ่ (Hy) ดินคล้ายชุดดินลำภูราที่เป็นดินร่วน (LL-fl) ดินคล้ายชุดดินลำภูราที่เป็นดินร่วนละเอียด (LL-fsi) ชุดดินนาท่อม (Ntm) ชุดดินนาทอน (Ntn) ชุดดินพะโต๊ะ (Pto) ดินคล้ายชุดดินพะโต๊ะที่เป็นดินลึกมาก (Pto-vd) ดินคล้ายชุดดินรือเสาะที่มีการระบายน้ำดีปานกลาง (Ro-mw) ชุดดินรือเสาะ (Ro) ชุดดินสวี (Sw) ชุดดินท่าแซะ (Te) ดินคล้ายชุดดินวิสัยที่มีการยกร่อง (Vi-rb) ชุดดินยะลา และพื้นที่ลาดชันเชิงซ้อน (Sc) ตามลำดับ

#### ปัญหาการใช้ที่ดินในปัจจุบัน

- ดินมีความอุดมสมบูรณ์ต่ำ
- น้ำท่วมขังในบางช่วง
- ดินลึกปานกลางและดินตื้น
- ดินค่อนข้างเป็นกรด
- มีการชะล้างพังทลายของหน้าดินสูงในพื้นที่ลาดชัน

#### การจัดการที่ดินในอนาคต

- ปรับปรุงบำรุงดินให้มีความอุดมสมบูรณ์ด้วยการใช้ปุ๋ยเคมีร่วมกับปุ๋ยอินทรีย์
- ปรับปรุงความเป็นกรดของดิน
- ป้องกันการชะล้างพังทลายของหน้าดิน

#### กิจกรรมของกรมพัฒนาที่ดินที่จะดำเนินการ

- ส่งเสริมการปรับปรุงบำรุงดินให้มีความอุดมสมบูรณ์ด้วยการใช้ปุ๋ยเคมีร่วมกับปุ๋ยอินทรีย์ให้ถูกต้องตามลักษณะดิน

- ส่งเสริมและสนับสนุนการใช้ปูนโดโลไมต์ เพื่อปรับปรุงความเป็นกรดของดิน
- ส่งเสริมและสนับสนุนมาตรการอนุรักษ์ดินและน้ำ

#### กิจกรรมที่ขอรับการสนับสนุนจากส่วนราชการอื่นๆ

*การยางแห่งประเทศไทย* ส่งเสริมและอบรมเกษตรกรเกี่ยวกับการใช้เทคโนโลยีในการปลูกยางพาราคุณภาพดี และให้ผลผลิตสูง

2.2) **เขตปลูกปาล์มน้ำมัน** มีเนื้อที่ 40,910 ไร่ หรือร้อยละ 55.91 ของเนื้อที่ตำบล ชุดดินในเขตนี้ส่วนใหญ่ คือ ตะกอนน้ำพาเชิงซ้อนที่มีการระบายน้ำดีปานกลางและเป็นดินร่วนละเอียด (AC-wd,col) ชุดดินฝั่งแดง (Fd) ชุดดินห้วยยอด (Ho) ชุดดินหาดใหญ่ (Hy) ดินคล้ายชุดดินลำภูราที่เป็นดินร่วน (LL-fl) ดินคล้ายชุดดินลำภูราที่เป็นดินร่วนละเอียด (LL-fsi) ชุดดินนาท่อม (Ntm) ชุดดินนาทอน (Ntn) ชุดดินพะโต๊ะ (Pto) ดินคล้ายชุดดินพะโต๊ะที่เป็นดินลึกมาก (Pto-vd) ดินคล้ายชุดดินรือเสาะที่มีการระบายน้ำดีปานกลาง (Ro-mw) ชุดดินรือเสาะ (Ro) ชุดดินสวี (Sw) ชุดดินท่าแซะ (Te) ดินคล้ายชุดดินวิสัยที่มีการยกร่อง (Vi-rb) ชุดดินยะลา และพื้นที่ลาดชันเชิงซ้อน (Sc) ตามลำดับ



### ปัญหาการใช้ที่ดินในปัจจุบัน

- ดินมีความอุดมสมบูรณ์ต่ำ
- น้ำท่วมขังในบางช่วง
- ดินสึกปานกลางและดินตื้น
- ดินค่อนข้างเป็นกรด
- มีการชะล้างพังทลายของหน้าดินสูงในพื้นที่ลาดชัน

### การจัดการที่ดินในอนาคต

- ปรับปรุงบำรุงดินให้มีความอุดมสมบูรณ์ด้วยการใช้ปุ๋ยเคมีร่วมกับปุ๋ยอินทรีย์
- ปรับปรุงความเป็นกรดของดิน
- ป้องกันการชะล้างพังทลายของหน้าดิน

### กิจกรรมของกรมพัฒนาที่ดินที่จะดำเนินการ

- ส่งเสริมการปรับปรุงบำรุงดินให้มีความอุดมสมบูรณ์ด้วยการใช้ปุ๋ยเคมีร่วมกับ

ปุ๋ยอินทรีย์ให้ถูกต้องตามลักษณะดิน

- ส่งเสริมและสนับสนุนการใช้ปูนโดโลไมต์ เพื่อปรับปรุงความเป็นกรดของดิน
- ส่งเสริมและสนับสนุนมาตรการอนุรักษ์ดินและน้ำ

### กิจกรรมที่ขอรับการสนับสนุนจากส่วนราชการอื่นๆ

ศูนย์วิจัยปาล์มน้ำมัน และกรมวิชาการเกษตร ส่งเสริมและอบรมเกษตรกร เกี่ยวกับการใช้เทคโนโลยี ในการปลูกปาล์มน้ำมันคุณภาพดี และให้ผลผลิตสูง

#### 6.4.3 เขตชุมชนและสิ่งปลูกสร้าง

มีเนื้อที่ 3,891 ไร่ หรือร้อยละ 2.25 ของเนื้อที่ตำบล ประกอบด้วยเขตชุมชน สถานที่ราชการ สถานที่พักผ่อนหย่อนใจและสถานที่ที่เกิดจากการกิจกรรมของชุมชน (ที่ทิ้งขยะ) และระบบโครงข่ายคมนาคม จำแนกตามข้อมูลจากการสำรวจสภาพการใช้ที่ดินตำบลเพลา (กลุ่มวิเคราะห์สภาพการใช้ที่ดิน, 2561) ร่วมกับจากการสำรวจภาคสนามเพิ่มเติม และคำนวณเนื้อที่ด้วยระบบสารสนเทศภูมิศาสตร์

พื้นที่ชุมชนที่กำหนดในแผนการใช้ที่ดินนี้ เป็นชุมชนที่ปรากฏอยู่ในปัจจุบัน หากมีการขยายตัวในอนาคต ให้เป็นไปตามพระราชบัญญัติการผังเมือง พ.ศ. 2562

#### กิจกรรมของส่วนราชการอื่นที่ขอรับการสนับสนุนได้แก่

องค์การบริหารส่วนท้องถิ่น สนับสนุนเรื่อง เครื่องสูบน้ำด้วยไฟฟ้า เครื่องสูบน้ำพลังงานแสงอาทิตย์ ระบบน้ำเพื่อการอุปโภคบริโภคในครัวเรือน

#### 6.4.4 เขตแหล่งน้ำ

มีเนื้อที่ 293 ไร่ หรือร้อยละ 0.40 ของเนื้อที่ตำบล ได้แก่ แม่น้ำ ลำคลอง หนอง บึงต่างๆ อ่างเก็บน้ำและบ่อน้ำ แหล่งน้ำเหล่านี้ใช้ประโยชน์ทั้งทางด้านเก็บกักน้ำเพื่อการอุปโภคบริโภค และใช้ในด้านการเกษตรกรรม ตลอดจนเป็นแหล่งอาหารตามธรรมชาติและแหล่งเพาะเลี้ยงสัตว์น้ำของชุมชน

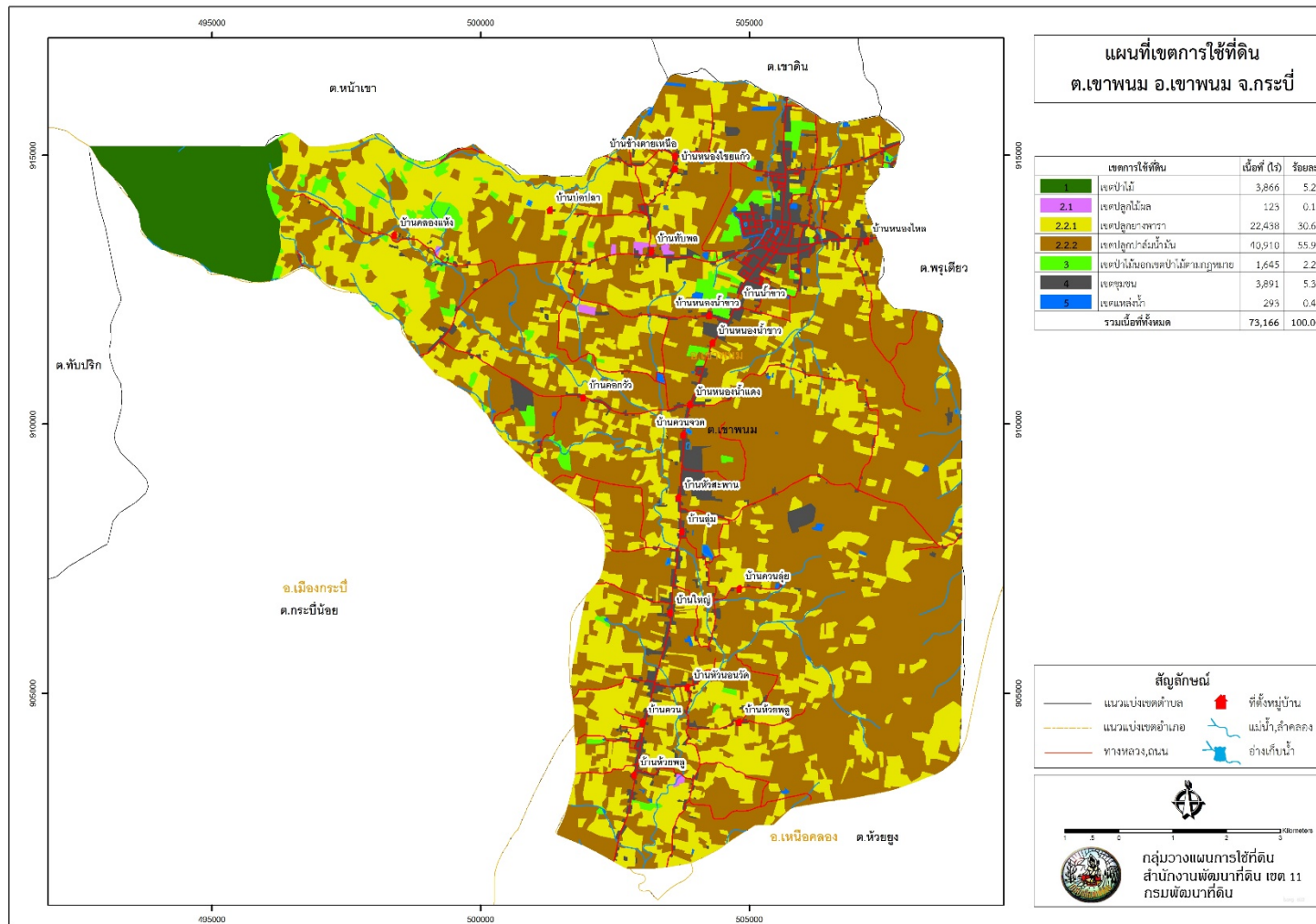
แหล่งน้ำในเขตนี้เป็นแหล่งน้ำที่ปรากฏอยู่ในปัจจุบันจะมีการพัฒนาแหล่งน้ำในระยะต่อไป โปรดดูรายละเอียดในบทที่ 7 หัวข้อ 7.5 และ 7.6



รูปแบบการพัฒนาและแนวทางการจัดการ ควบคุมและรักษาแหล่งน้ำธรรมชาติและแหล่งน้ำที่สร้างขึ้นไม่ให้เสื่อมโทรมทั้งด้านคุณภาพของน้ำและการกักเก็บน้ำ ไม่ปล่อยให้ลำน้ำตื้นเขินและถูกบุกรุก หมั่นขุดลอกคูคลอง ไม่ทิ้งขยะหรือปล่อยน้ำเสียลงในแหล่งน้ำ เร่งรัดพัฒนาแหล่งน้ำขนาดเล็กให้กระจายอยู่ทั่วพื้นที่ และระบบกระจายน้ำในพื้นที่ตำบล เพื่อใช้ในการอุปโภคบริโภคและการเพาะปลูกในช่วงขาดน้ำ



แผนการใช้ที่ดินตำบลเขาพนม อำเภอเขาพนม จังหวัดกระบี่



รูปที่ 6-1 เขตการใช้ที่ดิน ตำบลเขาพนม อำเภอเขาพนม จังหวัดกระบี่



## 6.5 ระบบการปลูกพืชตามแผนการใช้ที่ดิน

ชนิดพืช	เดือน												
	ม.ค.	ก.พ.	มี.ค.	เม.ย.	พ.ค.	มิ.ย.	ก.ค.	ส.ค.	ก.ย.	ต.ค.	พ.ย.	ธ.ค.	
บริเวณพื้นที่ตอน													
1. ไม้ยืนต้น	ยางพารา ปาล์มน้ำมัน												
2. ไม้ผล	ทุเรียน มังคุด เงาะ												

รูปที่ 6-2 ระบบการปลูกพืชตามแผนการใช้ที่ดิน ตำบลเขาพนม อำเภอเขาพนม จังหวัดกระบี่

## 6.6 การจัดการความเสี่ยง

การแก้ไขปัญหาตามที่มีข้อเสนอจากชุมชนและองค์การบริหารตำบลเขาพนม ให้แก้ไขปัญหารวม 2 ประการ คือ (1) การขุดลอกหนองไหล (2) ก่อสร้างระบบส่งน้ำด้วยท่อ ในการแก้ไขปัญหาดังกล่าวไม่สามารถแก้ไขปัญหแต่ละเรื่องและแต่ละพื้นที่ได้ จำเป็นต้องดำเนินการเป็นระบบทั้งตำบล จึงจะสามารถแก้ไขปัญหาทั้ง 2 ประการได้

## บทที่ 7

### การขับเคลื่อนแผนการใช้ที่ดิน

#### 7.1 ขั้นตอนการดำเนินงาน

ภายหลังการจัดทำแผนการใช้ที่ดินตำบลเขาพนม อำเภอเขาพนม จังหวัดกระบี่ แล้วจะต้องดำเนินการดังต่อไปนี้

7.1.1 จัดทำเป้าหมายการดำเนินงานและงบประมาณและกิจกรรมต่างๆ ที่จะดำเนินการในปีงบประมาณ 2565

7.1.2 นำแผนการใช้ที่ดินตำบลเขาพนม ไปเสนอต่อสภาองค์การบริหารส่วนตำบลเขาพนม เพื่อมีส่วนร่วมในกิจกรรมพัฒนาที่ดินดำเนินการกิจกรรมต่างๆ ที่กำหนดไว้ในแผน

7.1.3 สถานีพัฒนาที่ดินกระบี่ เสนอเป้าหมาย และงบประมาณให้รายงานมายังกรมพัฒนาที่ดิน

#### 7.2 ตัวชี้วัด

กิจกรรมที่กรมพัฒนาที่ดินจะดำเนินการในตำบลเขาพนม อำเภอเขาพนม จังหวัดกระบี่ จำนวน 5 โครงการ ดังนี้

- 1) โครงการจัดระบบอนุรักษ์ดินและน้ำ พื้นที่ลุ่ม - ดอน
- 2) โครงการปรับปรุงพื้นที่ดินกรด
- 3) โครงการปรับปรุงดินด้วยพืชปุ๋ยสด
- 4) โครงการศูนย์ถ่ายทอดเทคโนโลยีการพัฒนาที่ดิน
- 5) โครงการฟื้นฟูและป้องกันการชะล้างพังทลายของดิน
- 6) โครงการก่อสร้างแหล่งน้ำในไร่นานอกเขตชลประทาน

#### 7.3 กิจกรรมของกรมพัฒนาที่ดินในเขตการใช้ที่ดินที่จะดำเนินการในปีงบประมาณ 2565

งบประมาณที่กำหนดไว้เป็นการประมาณเบื้องต้น อาจมีการเปลี่ยนแปลงตามที่ได้รับการจัดสรรให้ดำเนินการ

##### เขตพื้นที่เกษตรกรรม

##### 1) เขตปลูกไม้ผล มีแผนงาน/โครงการ ดังนี้

- 1.1) การปรับปรุงบำรุงดิน
  - 1.1.1) การส่งเสริมการผลิตและการใช้สารอินทรีย์
  - 1.1.2) การผลิต-จัดหาเมล็ดพันธุ์พืชปุ๋ยสด
  - 1.1.3) การส่งเสริมการปรับปรุงบำรุงดินด้วยพืชปุ๋ยสด
  - 1.1.4) การพัฒนากลุ่มเกษตรกรใช้สารอินทรีย์ลดการใช้สารเคมีทางการเกษตร
  - 1.1.5) การจัดตั้งธนาคารปุ๋ยอินทรีย์
  - 1.1.6) การจัดหาปุ๋ยอินโดไมด์
  - 1.1.7) การส่งเสริมการปรับปรุงบำรุงพื้นที่ดินกรด

- 1.2) การบริหารจัดการน้ำ
    - 1.2.1) การพัฒนาแหล่งน้ำขนาดเล็กเพื่อการอนุรักษ์ดินและน้ำ
    - 1.2.2) การก่อสร้างแหล่งน้ำในไร่นานอกเขตชลประทาน
    - 1.2.3) การก่อสร้างระบบส่งน้ำ
  - 1.3) การฟื้นฟูและป้องกันการชะล้างพังทลายของดิน
    - 1.3.1) การปลูกหญ้าแฝกเพื่อการอนุรักษ์ดินและน้ำ
    - 1.3.2) การจัดระบบอนุรักษ์ดินและน้ำลุ่ม-ดอน
- 2) เขตปลูกไม้ยืนต้น** มีแผนงาน/โครงการ ดังนี้
- 2.1) การปรับปรุงบำรุงดิน
    - 2.1.1) การส่งเสริมการผลิตและการใช้สารอินทรีย์
    - 2.1.2) การผลิต-จัดหาเมล็ดพันธุ์พืชปุ๋ยสด
    - 2.1.3) การส่งเสริมการปรับปรุงบำรุงดินด้วยพืชปุ๋ยสด
    - 2.1.4) การพัฒนากลุ่มเกษตรกรใช้สารอินทรีย์ลดการใช้สารเคมีทางการเกษตร
    - 2.1.5) การส่งเสริมการปรับปรุงบำรุงพื้นที่ดินกรด
    - 2.1.6) การจัดหาปุ๋ยไนโตรเจน
  - 2.2) การบริหารจัดการน้ำ
    - 2.2.1) การก่อสร้างแหล่งน้ำในไร่นานอกเขตชลประทาน
  - 2.3) การฟื้นฟูและป้องกันการชะล้างพังทลายของดิน
    - 2.3.1) การปลูกหญ้าแฝกเพื่อการอนุรักษ์ดินและน้ำ
    - 2.3.2) การจัดระบบอนุรักษ์ดินและน้ำลุ่ม-ดอน
- 3) เขตปศุสัตว์ และเขตเพาะเลี้ยงสัตว์น้ำ** มีแผนงาน/โครงการ ดังนี้
- 3.1) การบริหารจัดการน้ำ
    - 3.1.1) การก่อสร้างแหล่งน้ำในไร่นานอกเขตชลประทาน

## 7.4 กิจกรรมที่ขอการสนับสนุนจากส่วนราชการอื่น

### 7.4.1 เขตพื้นที่เกษตรกรรม

1) **เขตปลูกไม้ผล และเขตปลูกไม้ยืนต้น** มีกิจกรรมที่ขอการสนับสนุนจากส่วนราชการอื่น ดังนี้

1.1) ใช้ตลาดนำการผลิตในการเลือกชนิดพืชและหาตลาดรับรอง ทั้งในเขตที่เหมาะสมและเขตที่ไม่เหมาะสมและต้องการปรับเปลี่ยนชนิดพืช (สำนักงานสหกรณ์จังหวัดกระบี่/สำนักงานพาณิชย์จังหวัดกระบี่)

1.2) การอบรมให้ความรู้การเข้าสู่กระบวนการรับรองมาตรฐานสินค้าเกษตรปลอดภัย (GAP) กรมวิชาการเกษตร

1.3) การจัดอบรมถ่ายทอดความรู้การทำเกษตรแบบผสมผสานตามแนวทางเศรษฐกิจพอเพียง (กรมส่งเสริมการเกษตร)

1.4) การจัดอบรมถ่ายทอดความรู้การทำบัญชีรายรับ/รายจ่าย การเก็บออมแบบมีคุณภาพที่สมบูรณ์ (สำนักงานตรวจบัญชีสหกรณ์จังหวัดกระบี่)

1.5) การสนับสนุนการขุดเจาะน้ำบาดาล (หน่วยบัญชาการทหารพัฒนา/กรมทรัพยากรน้ำบาดาล)

2) **เขตปลูกไม้ยืนต้น** มีกิจกรรมที่ขอการสนับสนุนจากส่วนราชการอื่น ดังนี้

2.1) ใช้ตลาดนำการผลิตและหาตลาดรองรับ (สำนักงานเกษตรจังหวัดกระบี่)

2.2) จัดอบรมถ่ายทอดความรู้เรื่องการใช้พันธุ์ข้าว (กรมการข้าว)

2.3) จัดอบรมถ่ายทอดความรู้เรื่องการป้องกันกำจัดศัตรูข้าวและการจัดการโรค/แมลง (กรมการข้าว)

3) **เขตปศุสัตว์ และเขตเพาะเลี้ยงสัตว์น้ำ** มีกิจกรรมที่ขอการสนับสนุนจากส่วนราชการอื่น ดังนี้

3.1) ส่งเสริม/สนับสนุนการปลูกหญ้าเลี้ยงสัตว์ (สำนักงานปศุสัตว์จังหวัดกระบี่)

3.2) ส่งเสริม/สนับสนุนการเลี้ยงปลาในกระชัง (สำนักงานประมงจังหวัดกระบี่)

7.4.2 **พื้นที่แหล่งน้ำ** มีกิจกรรมที่ขอการสนับสนุนจากส่วนราชการอื่น ดังนี้ การพัฒนาแหล่งน้ำสนับสนุนการพัฒนาเพื่อเพิ่มพื้นที่กักเก็บน้ำ (องค์การบริหารส่วนตำบลเขาพนม และกรมชลประทาน)

## 7.5 ความต้องการของชุมชนและองค์กรปกครองส่วนท้องถิ่น

จากการดำเนินการจัดทำกระบวนการมีส่วนร่วมของประชาชนที่เทศบาลตำบลเขาพนม ได้มีความต้องการของประชาชนที่ต้องการให้ดำเนินการเกี่ยวกับแหล่งน้ำเพื่อการอนุรักษ์ดินและน้ำ การพัฒนาระบบส่งน้ำ การก่อสร้างฝาย รวม 1 รายการ ดังนี้

### 7.5.1 การพัฒนาแหล่งน้ำขนาดเล็กเพื่อการอนุรักษ์ดินและน้ำ

1) โครงการขุดลอกสระเก็บน้ำหนองไหล 1 แห่ง

### 7.5.2 การพัฒนาระบบส่งน้ำ

1) โครงการก่อสร้างท่อส่งน้ำ หมู่ที่ 1 , 4 , 8 และ 10

### 7.5.3 การก่อสร้างฝาย



1) ฝ่ายเก็บน้ำถาวรคลองสินปุน หมู่ 10

ปัญหาของตำบลเขาพนม ในภาพรวมสรุปได้ว่า มีปัญหาสำคัญ 2 ประการ คือ (1) ปัญหาความเสื่อมโทรมของดิน และ (2) ปัญหาการขาดแคลนน้ำ ปัญหารองลงมา คือ ปัญหาการถือครองที่ดินในเขตป่าไม้ ปัญหาดังกล่าวนี้ส่งผลกระทบต่อคุณภาพชีวิตของราษฎรในชุมชนโดยรวม

ในกรณีของปัญหาความเสื่อมโทรมของที่ดินนั้นจะรวมถึง (1) การชะล้างพังทลายของดิน (2) ดินขาดความอุดมสมบูรณ์

ในกรณีของการขาดแคลนนํานั้น การแก้ไขปัญหาการขาดแคลนน้ำ จะต้องดำเนินการทั้งตำบลควบคู่กัน โดยจัดทำโครงการ “การพัฒนาที่ดินและน้ำที่เป็นระบบ” จะต้องจัดทำพัฒนาที่ดินและน้ำไปด้วยกันเป็นระบบ ไม่ว่าจะเป็นการขุดลอก ก่อสร้างฝายกั้นน้ำ การขุดบ่อน้ำ การสร้างคลองส่งน้ำ คลองระบายน้ำ

## 7.6 ระยะเวลาดำเนินการ

**7.6.1 ไตรมาสแรกของปีงบประมาณ 2565 (ต.ค.-ธ.ค.2564)** กิจกรรมที่ต้องดำเนินการ คือ  
สำรวจเพื่อออกแบบระบบพัฒนาที่ดินและน้ำ พื้นที่ตอนบน หมู่ที่ 6, 9 และ 10 โดยเน้น 2  
กิจกรรม คือ

- 1) การก่อสร้างพื้นที่กักเก็บน้ำ
- 2) การจัดระบบอนุรักษ์ดิน และน้ำ

### 7.6.2 การก่อสร้างในไตรมาสที่ 2-4 ของปีงบประมาณ 2565

งานก่อสร้างตามงบประมาณ

ดำเนินการจัดทำโครงการตามผลการสำรวจ และออกแบบ



ตารางที่ 7-1 กิจกรรมของกรมพัฒนาที่ดินในเขตการใช้ที่ดินที่จะดำเนินการในปีงบประมาณ 2565

เขตการใช้ที่ดิน	แผนงาน/โครงการ	งบประมาณ
1 เขตพื้นที่เกษตรกรรม		
1.1 เขตปลูกไม้ผล เนื้อที่ 123 ไร่	1) การปรับปรุงบำรุงดิน 1.1) การส่งเสริมการผลิตและการใช้สารอินทรีย์ 1.2) การผลิต-จัดหาเมล็ดพันธุ์พืชปุ๋ยสด 1.3) การส่งเสริมการปรับปรุงบำรุงดินด้วยพืชปุ๋ยสด 1.4) การพัฒนากลุ่มเกษตรกรใช้สารอินทรีย์ลดการใช้สารเคมีทางการเกษตร 1.5) การจัดหาปุ๋ยไนโตรเจน 1.6) การส่งเสริมการปรับปรุงบำรุงพื้นที่ดินกรด 2) การบริหารจัดการน้ำ 2.1) การก่อสร้างแหล่งน้ำในไร่นานอกเขตชลประทาน 3) การฟื้นฟูและป้องกันการชะล้างพังทลายของดิน 3.1) การปลูกหญ้าแฝกเพื่อการอนุรักษ์ดินและน้ำ 3.2) การจัดระบบอนุรักษ์ดินและน้ำลุ่ม-ดอน	15,000 25,000 22,500 50,000 100,500 5,000 304,500 1,200,000 3,500,000



ตารางที่ 7-1 (ต่อ)

เขตการใช้ที่ดิน	แผนงาน/โครงการ	งบประมาณ
1.2 เขตปลูกไม้ยืนต้น เนื้อที่ 63,348 ไร่	1) การปรับปรุงบำรุงดิน 1.1) การส่งเสริมการผลิตและการใช้สารอินทรีย์ 1.2) การผลิต-จัดหาเมล็ดพันธุ์พืชปุ๋ยสด 1.3) การส่งเสริมการปรับปรุงบำรุงดินด้วยพืชปุ๋ยสด 1.4) การพัฒนา กลุ่มเกษตรกรใช้สารอินทรีย์ลดการใช้สารเคมีทางการเกษตร 1.5) การจัดหาปุ๋ยอินทรีย์ 1.6) การส่งเสริมการปรับปรุงบำรุงพื้นที่ดินกรด 2) การบริหารจัดการน้ำ 2.1) การก่อสร้างแหล่งน้ำในไร่นานอกเขตชลประทาน 3) การฟื้นฟูและป้องกันการชะล้างพังทลายของดิน 3.1) การปลูกหญ้าแฝกเพื่อการอนุรักษ์ดินและน้ำ 3.2) การจัดระบบอนุรักษ์ดินและน้ำลุ่ม-ดอน	45,000 525,000 45,500 50,000 2,550,000 45,000 609,000 1,200,000 3,500,000

หมายเหตุ: งบประมาณที่กำหนดไว้นี้เป็นประมาณเบื้องต้น อาจมีการเปลี่ยนแปลงตามที่ได้รับการจัดสรรให้ดำเนินการ



ตารางที่ 7-2 สรุปกิจกรรมที่ขอรับการสนับสนุนจากส่วนราชการอื่นในเขตการใช้ที่ดิน

เขตการใช้ที่ดิน	กิจกรรมที่ขอการสนับสนุนจากส่วนราชการอื่น
1. เขตพื้นที่เกษตรกรรม	
1.1 เขตปลูกไม้ผล เนื้อที่ 123 ไร่	1) ใช้ตลาดนำการผลิตและหาตลาดรองรับ (สำนักงานเกษตรจังหวัดกระบี่) 2) จัดอบรมถ่ายทอดความรู้เรื่องการใช้พันธุ์ข้าว (กรมการข้าว) 3) จัดอบรมถ่ายทอดความรู้เรื่องการป้องกันกำจัดศัตรูข้าวและการจัดการโรค/แมลง (กรมการข้าว)
1.2 เขตปลูกไม้ยืนต้น เนื้อที่ 63,348 ไร่	1) ใช้ตลาดนำการผลิตและหาตลาดรองรับ (สำนักงานเกษตรจังหวัดกระบี่) 2) จัดอบรมถ่ายทอดความรู้เรื่องการใช้พันธุ์ข้าว (กรมการข้าว) 3) จัดอบรมถ่ายทอดความรู้เรื่องการป้องกันกำจัดศัตรูข้าวและการจัดการโรค/แมลง (กรมการข้าว)
2. พื้นที่แหล่งน้ำ เนื้อที่ 293 ไร่	1. สนับสนุนการพัฒนาเพื่อเพิ่มพื้นที่กักเก็บน้ำ (องค์การบริหารส่วนตำบลเขาพนม)



แผนการใช้ที่ดินตำบลเขาพนม อำเภอเขาพนม จังหวัดกระบี่

ตาราง 7-3 เป้าหมายการดำเนินงานและงบประมาณโครงการนำร่อง ตำบลเขาพนม อำเภอเขาพนม จังหวัดกระบี่ แผน 5 ปี (พ.ศ. 2565-2569)

เขตการใช้ที่ดิน	งาน/โครงการ/กิจกรรม	หน่วย นับ	เป้าหมาย					รวม	งบประมาณ					รวม	หน่วยงาน รับผิดชอบ
			2565	2566	2567	2568	2569		2565	2566	2567	2568	2569		
	1. การปรับปรุงบำรุงดิน														
เขตพื้นที่ เกษตรกรรม	1.1 การส่งเสริมการผลิต และการใช้สารอินทรีย์	ราย	200	200	200	200	200	1,000	70,000	70,000	70,000	70,000	70,000	350,000	พด.
เขตปลูกไม้ผล/ ไม้ยืนต้น	1.2 การผลิต-จัดหาเมล็ด พันธุ์พืชปุ๋ยสด	ตัน	10	10	10	10	10	50	35,000	35,000	35,000	35,000	35,000	175,000	พด.
	1.3 การส่งเสริมการ ปรับปรุงบำรุงดินด้วยพืช ปุ๋ยสด	ไร่	1,000	1,000	1,000	1,000	1,000	5,000	15,000	15,000	15,000	15,000	15,000	75,000	พด.
	1.4 การพัฒนากลุ่ม เกษตรกรใช้สารอินทรีย์ ลดการใช้สารเคมีทาง การเกษตร	กลุ่ม	5	5	5	5	5	25	25,000	25,000	25,000	25,000	25,000	125,000	พด.
	1.5 การจัดหาปุ๋ยโดโล ไมต์	ตัน	150	150	150	150	150	750	255,000	255,000	255,000	255,000	255,000	1,275,000	พด.
	1.6 การส่งเสริมการ ปรับปรุงบำรุงพื้นที่ดิน กรด	ไร่	300	300	300	300	300	1,500	4,500	4,500	4,500	4,500	4,500	22,500	พด.



แผนการใช้ที่ดินตำบลเขาพนม อำเภอเขาพนม จังหวัดกระบี่

ตาราง 7-3 (ต่อ)

เขตการใช้ที่ดิน	งาน/โครงการ/กิจกรรม	หน่วยนับ	เป้าหมาย					รวม	งบประมาณ					รวม	หน่วยงานรับผิดชอบ
			2563	2564	2565	2566	2567		2563	2564	2565	2566	2567		
	2. การบริหารจัดการน้ำ														
เขตพื้นที่เกษตรกรรม	2.1 การก่อสร้างแหล่งน้ำในไร่นานอกเขตชลประทาน	บ่อ	35	35	35	35	35	175	710,500	710,500	710,500	710,500	710,500	3,552,500	พด.
	3. การฟื้นฟูและป้องกันการชะล้างพังทลายของดิน														
เขตพื้นที่เกษตรกรรม	3.1 การปลูกหญ้าแฝกเพื่อการอนุรักษ์ดินและน้ำ	กล้า	1,000,000	1,000,000	1,000,000	1,000,000	1,000,000	5,000,000	1,200,000	1,200,000	1,200,000	1,200,000	1,200,000	6,000,000	พด.
	4. การจัดทำระบบอนุรักษ์ดินและน้ำ														
เขตพื้นที่เกษตรกรรม	4.1 การจัดระบบอนุรักษ์ดินและน้ำ ลุ่ม-ดอน	ไร่	3,500	3,500	3,500	3,500	3,500	17,500	3,500,000	3,500,000	3,500,000	3,500,000	3,500,000	17,500,000	พด.

หมายเหตุ: งบประมาณที่กำหนดไว้ในปีนี้เป็นงบประมาณเบื้องต้น อาจมีการเปลี่ยนแปลงตามที่ได้รับการจัดสรรให้ดำเนินการ

## เอกสารอ้างอิง

### บทที่ 1

- คณะกรรมการจัดทำปทานุกรมปฐพีวิทยา. 2551. **ปทานุกรมปฐพีวิทยา**. สำนักพิมพ์ มหาวิทยาลัยเกษตรศาสตร์, กรุงเทพฯ
- FAO. 1974. **A Land Capability Appraisal Indonesia: Interim Report**. (AGL/INS), Rome.
- , 1993 **Guidelines for Land Use Planning**. Rome.
- ADB. 2012. **The State of Pacific Towns and Cities: Urbanization in ADB,s Pacific Developing Member Countries**. Mandaluyong City, Philippines.
- NRC. 1975. **Land Use Planning** The National Academies of Sciences, Engineering, And Medicine, Washington, D.C.
- Vink, A.P.A. 1975. **Land Use in Advancing Agriculture**. Springer-Verlag Berlin Heidelberg.

### บทที่ 2

- กรมการปกครอง. 2561 **ข้อมูลจำนวนประชากรและบ้าน**. กระทรวงมหาดไทย. ไฟล์ข้อมูล.
- กรมพัฒนาที่ดิน. 2562. **หมอดินอาสาตำบลเขาพนม ปี 2562**. ไฟล์ข้อมูล.
- กรมส่งเสริมการเกษตร. 2561. **จำนวนครัวเรือนเกษตรกร ปี 2561**. ไฟล์ข้อมูล.
- กลุ่มวิเคราะห์สภาพการใช้ประโยชน์ที่ดิน กองนโยบายและแผนการใช้ที่ดิน กรมพัฒนาที่ดิน. 2561. **ข้อมูลสภาพการใช้ที่ดินจังหวัดกระบี่**. ไฟล์ข้อมูล.

### บทที่ 3

- กรมทรัพยากรน้ำบาดาล. 2562. **ข้อมูลบ่อน้ำบาดาล**. กระทรวงทรัพยากรธรรมชาติและสิ่งแวดล้อม. ไฟล์ข้อมูล.

### บทที่ 5

- ศันสนีย์ อรัญวาสน์ และนายคำรณ ไทรฟัก. 2562. **ข้อมูลทรัพยากรดิน**. ไฟล์ข้อมูล.

### บทที่ 6

- คณะอนุกรรมการขับเคลื่อนเศรษฐกิจพอเพียง สำนักงานคณะกรรมการพัฒนาการเศรษฐกิจและสังคมแห่งชาติ. 2550. **การประยุกต์ใช้หลักเศรษฐกิจพอเพียง**. ไฟล์ข้อมูล.
- สำนักงานคณะกรรมการพัฒนาการเศรษฐกิจและสังคมแห่งชาติ. (2560,6-7) **แผนพัฒนาเศรษฐกิจและสังคมแห่งชาติ ฉบับที่ 12 ( พ.ศ. 2560-2564)**. ไฟล์ข้อมูล.
-